



การติดตามการจัดการที่ดินในพื้นที่ป่าสงวนแห่งชาติ  
ป่าองค์พระ ป่าเขาพระกำ และป่าเขาห้วยพลู ตำบลวังยาว  
อำเภอด่านช้าง จังหวัดสุพรรณบุรี

วันที่ 19 มีนาคม 2568  
ณ ศาลาการเปรียญวัดวังยาว ตำบลวังยาว  
อำเภอด่านช้าง จังหวัดสุพรรณบุรี



โดย นายพีระพันธ์ุ สาสิรัฐวิภาค  
รองนายกรัฐมนตรี และ  
รัฐมนตรีว่าการกระทรวงพลังงาน

# สารบัญ

หน้า

๑. ข้อมูลทั่วไปของจังหวัดสุพรรณบุรี	๑
๒. การดำเนินการของจังหวัดสุพรรณบุรีตามนโยบายการจัดที่ดินทำกินให้ชุมชนตามนโยบายรัฐบาล (คทช.)	๖
๓. บัญชีรายชื่อราษฎรในพื้นที่อนุญาต ๕๕๗ ไร่ ป่าสงวนแห่งชาติฯ	๑๔
๔. การจัดการปัญหาที่ดินของจังหวัดสุพรรณบุรี	๑๗
๕. คำสั่งคณะกรรมการนโยบายที่ดินแห่งชาติ ที่ ๑/๒๕๖๗ เรื่อง แก้ไขเพิ่มเติมคำสั่งคณะกรรมการนโยบายที่ดินแห่งชาติ ที่ ๑/๒๕๖๖	๒๐
๖. คำสั่งจังหวัดสุพรรณบุรี ที่ ๒๑๑๙๑/๒๕๖๗ เรื่อง แต่งตั้งคณะกรรมการที่ปฏิบัติงานจัดทำข้อมูลที่ดินและรังวัดแบ่งวางผังแปลงที่ดินฯ	๒๓
๗. คำขออนุญาตเข้าทำประโยชน์หรืออาศัยภายในเขตป่าสงวนแห่งชาติ	๒๕
๘. หนังสืออนุญาตให้เข้าทำประโยชน์หรืออยู่อาศัยภายในเขตป่าสงวนแห่งชาติ	๒๗
๙. แผนที่สังเขปแนบท้ายหนังสืออนุญาต	๒๘
๑๐. ภาพประกอบการทำงาน	๒๙
๑๑. ผังแปลงที่ดินราษฎร ในพื้นที่อนุญาต ๕๕๗ ไร่	๓๖
๑๒. สรุปการดำเนินการแก้ไขปัญหา เรื่องร้องเรียนร้องทุกข์ กรณี ขอความอนุเคราะห์การจัดสรรที่ดินทำกินในพื้นที่ป่าสงวนแห่งชาติฯ	๔๐
๑๓. บัญชีโครงการงบประมาณรายจ่ายประจำปีงบประมาณ พ.ศ. ๒๕๖๘ งบกลาง รายการเงินสำรองจ่าย เพื่อกรณีฉุกเฉินหรือจำเป็นที่อยู่ในอำนาจของรองนายกรัฐมนตรี	๔๔
๑๔. โครงการงบประมาณประจำปีงบประมาณ พ.ศ. ๒๕๖๘ ของอำเภอด่านช้าง	๕๔

**ข้อมูลทั่วไป**  
**ของ**  
**จังหวัดสุพรรณบุรี**



### ข้อมูลทั่วไปของจังหวัดสุพรรณบุรี

#### ● ข้อมูลพื้นฐาน

##### ๑. ที่ตั้ง ขนาดพื้นที่ และอาณาเขต

จังหวัดสุพรรณบุรีตั้งอยู่ในภาคกลางด้านตะวันตกของประเทศไทย มีแม่น้ำสุพรรณบุรีหรือแม่น้ำท่าจีนไหลผ่านตามแนวยาวของจังหวัดจากเหนือจรดใต้ จังหวัดสุพรรณบุรีตั้งอยู่ระหว่างเส้นรุ้งที่ ๑๔ องศา ๔ ลิปดาถึง ๑๕ องศา ๕ ลิปดาเหนือ และระหว่างเส้นแวงที่ ๙๙ องศา ๑๗ ลิปดาถึง ๑๐๐ องศา ๑๖ ลิปดาตะวันออก อยู่สูงจากระดับน้ำ มีพื้นที่ประมาณ ๕,๓๕๘ ตารางกิโลเมตร หรือ ๓,๓๔๘,๗๕๕ ไร่ อยู่ห่างจากกรุงเทพฯ ทางรถยนต์ ๑๐๗ กิโลเมตรและทางรถไฟ ๑๔๒ กิโลเมตรมีอาณาเขตติดต่อกับจังหวัดใกล้เคียง ดังนี้

ทิศเหนือ	ติดต่อกับจังหวัดชัยนาท และจังหวัดอุทัยธานี
ทิศใต้	ติดต่อกับจังหวัดนครปฐม
ทิศตะวันออก	ติดต่อกับจังหวัดสิงห์บุรี อ่างทอง และ พระนครศรีอยุธยา
ทิศตะวันตก	ติดต่อกับจังหวัดกาญจนบุรี และจังหวัดอุทัยธานี

##### ๒. ข้อมูลการปกครอง

จังหวัดสุพรรณบุรี แบ่งเขตการปกครองออกเป็น ๑๐ อำเภอ ๑๑๐ ตำบล ๑,๐๐๘ หมู่บ้าน สำหรับการบริหารราชการส่วนท้องถิ่น ประกอบด้วย องค์การบริหารส่วนจังหวัด ๑ แห่งเทศบาลเมือง ๒ แห่ง เทศบาลตำบล ๔๔ แห่ง และองค์การบริหารส่วนตำบล ๘๐ แห่ง รวม ๑๒๗ แห่ง

#### ● สถานการณ์เศรษฐกิจ

##### ๑. GPP / GPP Per Capita

- ผลิตภัณฑ์มวลรวมจังหวัดสุพรรณบุรี ปี ๒๕๖๕ มีมูลค่า ๑๐๓,๓๓๖ ล้านบาท เศรษฐกิจจังหวัดสุพรรณบุรี ขับเคลื่อนโดยภาคบริการและภาคเกษตร ในปี ๒๕๖๕ GPP ภาคบริการ ๔๙,๑๑๐ ล้านบาท คิดเป็นสัดส่วนร้อยละ ๔๗.๕ ภาคเกษตร ๓๐,๓๓๘ ล้านบาท คิดเป็นสัดส่วนร้อยละ ๒๙.๔ ภาคอุตสาหกรรม ๒๓,๘๘๘ ล้านบาท คิดเป็นสัดส่วนร้อยละ ๒๓.๑ แนวโน้มในอนาคตภาคบริการมีบทบาทสำคัญต่อเศรษฐกิจของสุพรรณบุรีลดลง ขณะที่ภาคเกษตรมีบทบาทต่อเศรษฐกิจของสุพรรณบุรีเพิ่มขึ้น

- รายได้ประชากรต่อหัวต่อปีต่อคน GPP Per Capita ปี ๒๕๖๕ เท่ากับ ๑๒๑,๗๘๑ บาท/คน/ปี เป็นอันดับที่ ๓๘ จาก ๗๗ ของประเทศ เพิ่มขึ้นจาก ปี ๒๕๖๔ ร้อยละ ๑๒.๔

##### ๒. ภาคบริการ

- สินค้า OTOP ที่สำคัญ ได้แก่ กุนเชียงพลาสติกดงพงษ์ เหล้าสังเวียน ผ้าทอสระบัวกล้า ผ้าต้นมืออุทอง และสาเล่อกซัย โดยมีผลการจำหน่ายสินค้ารอบ ต.ค. ๒๕๖๖ – เม.ย. ๒๕๖๗ จำนวน ๓,๔๒๒,๓๖๙,๒๗๒ บาท

- จำนวนนักท่องเที่ยว ปี พ.ศ. ๒๕๖๗ (ต.ค.๖๖ – ก.ย.๖๗) มีนักท่องเที่ยว จำนวน ๖,๑๙๐,๐๐๐ คน เป็นคนไทยถึง ๖,๑๔๐,๐๐๐ คน (๙๙%)

นักท่องเที่ยวต่างชาติยังมีสัดส่วนน้อย (๕๖,๑๖๒ คน) แสดงว่าการท่องเที่ยวพึ่งพาดตลาดภายในประเทศ อัตราการเข้าพักเฉลี่ย ๖๐.๑% ถือว่าอยู่ในระดับปานกลาง

มีนักท่องเที่ยวเดินทางแบบเข้าไป-เย็นกลับสูง เพราะจำนวนผู้เยี่ยมชมสูงกว่าผู้เข้าพักเกือบ ๖ เท่า โอกาสในการพัฒนาโฮมสเตย์ รีสอร์ท และกิจกรรมช่วงกลางคืนเพื่อกระตุ้นการค้างคีน



- รายได้จากการท่องเที่ยว ปี พ.ศ. ๒๕๖๗ (ต.ค.๖๖ – ก.ย.๖๗) รายได้รวม ๑๑,๖๖๑.๔ ล้านบาท โดยนักท่องเที่ยวไทยสร้างรายได้ ๙๙% นักท่องเที่ยวต่างชาติสร้างรายได้เพียง ๑๑๓.๓๑ ล้านบาท ซึ่งอาจเป็นกลุ่มเฉพาะ เช่น นักท่องเที่ยวที่สนใจวัฒนธรรมและธรรมชาติแนวโน้มและโอกาสพัฒนา

### ๓. ภาคการเกษตร

- จำนวนเกษตรกร มีครัวเรือนการเกษตรทั้งหมด ๑๐๒,๙๐๕ ครัวเรือน (ร้อยละ ๓๒.๖๓ ของครัวเรือนทั้งหมด) จากครัวเรือนทั้งหมด ๓๑๕,๒๘๖ ครัวเรือน และมีประชากรทั้งหมด จำนวน ๘๓๐,๖๕๕ ราย ซึ่งเป็นแรงงานภาคการเกษตร จำนวน ๑๘๕,๙๖๖ ราย

- พื้นที่เพาะปลูก จังหวัดสุพรรณบุรีมีพื้นที่ทั้งหมด ๓.๓ ล้านไร่ การทำการเกษตรของจังหวัดขึ้นอยู่กับ การเพาะปลูกพืชและการเลี้ยงสัตว์ โดยเป็นพื้นที่ทำการเกษตร ๒.๓ ล้านไร่ (ร้อยละ ๖๙.๙๓) มีพื้นที่ชลประทานครอบคลุมพื้นที่ทำการเกษตร ๑.๗ ล้านไร่ (ร้อยละ ๗๓.๑๘) ประกอบด้วย นาข้าว ๑.๑๕ ล้านไร่ อ้อยโรงงาน ๐.๖ ล้านไร่ มันสำปะหลัง ๐.๑๑ ล้านไร่ ข้าวโพดเลี้ยงสัตว์ ๐.๐๔ ล้านไร่ และอื่นๆ ๐.๔ ล้านไร่

#### - ผลผลิตที่สำคัญ

- พืชเศรษฐกิจที่สำคัญที่ทำรายได้สูง ได้แก่ ข้าว อ้อย มันสำปะหลัง ข้าวโพดเลี้ยงสัตว์ และมะม่วง
- สัตว์เศรษฐกิจ ได้แก่ สัตว์ปีก (ไก่ เป็ด) สุกร โค กระบือ แพะ และแกะ
- สัตว์น้ำเศรษฐกิจ ได้แก่ กุ้ง ปลานิล ปลาดุก ปลาเทโพ และปลาสร้อย

### ๔. ภาคอุตสาหกรรม

- จำนวนแรงงาน ในระบบ จำนวน ๑๒๖,๐๖๕ คน คิดเป็นร้อยละ ๒๖.๒๖ นอกกระบบ จำนวน ๓๕๓,๙๒๐ คน ร้อยละ ๗๓.๗๔ (อยู่ในภาคเกษตร ๒๐๔,๕๒๙ คน คิดเป็นร้อยละ ๕๗.๗๙ และนอกภาคเกษตร ๑๔๙,๓๙๑ คน คิดเป็นร้อยละ ๔๒.๒๑)

- จำนวนโรงงาน สถานประกอบการได้รับอนุญาตให้ประกอบกิจการ จำนวน ๗๒๘ โรงงาน เงินลงทุนรวม ๕๔,๔๐๕.๐๘๗ ล้านบาท

- ผลิตภัณฑ์สินค้าอุตสาหกรรม/GPP ภาคอุตสาหกรรม อยู่ที่ ๑๑,๔๑๐ ล้านบาท (ปี๒๕๖๕ )

### ● ศักยภาพของจังหวัด

๑. เป็นเมืองอาหารปลอดภัย ลักษณะภูมิประเทศเหมาะสมต่อการทำเกษตรเป็นแหล่งผลิตสินค้าเกษตรที่สำคัญ เช่น ข้าว อ้อย ไข่ เป็ด โค สุกร กุ้งขาว/กุ้งก้ามกราม มีระบบชลประทานครอบคลุมพื้นที่

๒. เป็นเมืองสมุนไพร มีแหล่งแปรรูปสมุนไพรที่ได้มาตรฐาน (ภาครัฐ : โรงพยาบาลอุ้มถ่อง, ภาคเอกชน : บริษัท บุญส่งโฮสเทล, บริษัท ทิพย์เกษตร เอิร์บบอนด์เฮลท์ จำกัด, บริษัท โกลโบล ฟู้ดส์ จำกัด ) มี Product Champion คือ ว่านพระฉิม

๓. เป็นเมืองประวัติศาสตร์และความหลากหลายทางชาติพันธุ์ มีเมืองสำคัญสมัยทวารวดี (เมืองโบราณอุ้มถ่อง) อีกทั้งแหล่งท่องเที่ยวเชิงธรรมชาติและแหล่งท่องเที่ยวสร้างใหม่ (Man Made)

๔. เป็นเมืองกีฬา มีการพัฒนาโครงสร้างพื้นฐานด้านการกีฬาที่ได้มาตรฐานระดับประเทศและระดับนานาชาติ

๕. เป็นเมืองดนตรี ได้รับการประกาศให้เป็นเครือข่ายเมืองสร้างสรรค์ด้านดนตรีของยูเนสโก (UNESCO)

๖. มีพื้นที่ตั้งมีความเหมาะสม มีโครงสร้างพื้นฐาน โครงข่ายถนนสายหลักที่เชื่อมโยงไปยังภูมิภาคอื่น และถนนสายรองภายในจังหวัด ไม่ไกลจากกรุงเทพมหานคร

๗. จังหวัดสุพรรณบุรีมีสถาบันการศึกษา หน่วยงานด้านการวิจัยที่มีความเชี่ยวชาญที่แตกต่างกัน สามารถผลิตบัณฑิต/แรงงาน ผู้ประกอบการ Start up

๘. มีโรงพยาบาลระดับตติยภูมิขนาดใหญ่ ๗๘๐ เตียง ที่มีแพทย์เฉพาะทางครบทุกสาขา

### ● ยุทธศาสตร์การพัฒนาจังหวัด

- จังหวัดสุพรรณบุรีได้กำหนดเป้าหมายการพัฒนาจังหวัด ๒๐ ปี (พ.ศ.๒๕๖๖-๒๕๘๕)

“สุพรรณบุรีเมืองเกษตรอัจฉริยะ ท่องเที่ยวสร้างสรรค์ สังคมสุขภาวะ สิ่งแวดล้อมยั่งยืน”

- จังหวัดสุพรรณบุรีได้กำหนดเป้าหมายการพัฒนาจังหวัด ๕ ปี (พ.ศ. ๒๕๖๖ - ๒๕๗๐)

“เกษตรกรรมยั่งยืน เศรษฐกิจเข้มแข็ง คุณภาพชีวิตดี สังคมมีสุข”

- ศักยภาพและตำแหน่งการพัฒนา (POSITIONING)

- ๑) เมืองอาหารปลอดภัย (Food Safety)
- ๒) เมืองประวัติศาสตร์และความหลากหลายทางชาติพันธุ์ (Historic City)
- ๓) เมืองสมุนไพร (Herbal City)
- ๔) เมืองดนตรี (Music City)
- ๕) เมืองกีฬา (Sport City)

- ประเด็นการพัฒนาจังหวัด ๔ ประเด็น ได้แก่

- ๑) การเพิ่มศักยภาพการผลิตสินค้าเกษตรและอุตสาหกรรมให้ได้มาตรฐาน เพื่อการแข่งขันทางการค้าและการพัฒนาที่ยั่งยืน
- ๒) การพัฒนาการท่องเที่ยวและการกีฬา เพื่อส่งเสริมอัตลักษณ์ของจังหวัดสุพรรณบุรี
- ๓) การอนุรักษ์และพัฒนาทรัพยากรธรรมชาติและสิ่งแวดล้อมภายใต้การมีส่วนร่วมสู่ความยั่งยืน
- ๔) การพัฒนาคุณภาพชีวิตของประชาชน

● ประเด็นปัญหาของจังหวัด

๑. เกษตรกรยังขาดความรู้ในการวางแผนการผลิตตามหลักการตลาดนำการผลิต มักคุ้นชินกับการผลิตสินค้าแบบเดิม ยังไม่เห็นความสำคัญของการผลิตที่ปลอดภัย เป็นมิตรต่อสิ่งแวดล้อม เกษตรกรบางส่วนใช้สารเคมีไม่ถูกต้องและเกินความจำเป็น เกษตรกรนิยมขายผลผลิตสดผ่านพ่อค้าคนกลาง ไม่มีตลาดสินค้าเกษตรขนาดใหญ่ในพื้นที่ เกษตรกรไม่นิยมแปรรูปสินค้า ภาวะหนี้ครัวเรือนสูง
๒. โรงงานอุตสาหกรรมในพื้นที่ยังเป็นการแปรรูปสินค้าขั้นต้น ยังไม่สร้างมูลค่าสูงมากนัก ผลิตภัณฑ์ยังเป็นสินค้าทั่วไปที่มีคู่แข่งจำนวนมาก ยังไม่เป็นที่ต้องการสูงของตลาด ทักษะของแรงงานต่ำ ขาดแคลนแรงงานสายอาชีพ แรงงานสูงอายุ แรงงานมีจำนวนน้อย มีการจ้างแรงงานต่างด้าว ส่งผลกระทบต่อการใช้บริการและต้นทุนภาครัฐ
๓. เกษตรกร/ผู้ประกอบการยังขาดความเข้มแข็งในการรวมกลุ่ม ขาดการเชื่อมโยงกับธุรกิจที่เกี่ยวข้อง ขาดอำนาจต่อรอง ยังไม่สามารถหาช่องทางการตลาดต่างประเทศได้ในทุก ๆ ผลิตภัณฑ์
๔. การท่องเที่ยวมีความอ่อนไหวต่อสถานการณ์ไม่ปกติและรายจ่ายเฉลี่ยต่อหัวของนักท่องเที่ยวต่ำ มีการพึ่งพิงนักท่องเที่ยวชาวไทยเป็นหลัก โครงสร้างพื้นฐานด้านการท่องเที่ยว เช่น แหล่งท่องเที่ยว หอพักน้ำ ถนน ป้ายบอกทางยังมีไม่เพียงพอ
๕. วิถีความเป็นอยู่ในสังคมเปลี่ยนไป ความสัมพันธ์ในครอบครัวไม่อบอุ่น ประชากรไม่เท่าทันต่อเทคโนโลยีใหม่ ๆ ส่งผลต่อพฤติกรรมเด็ก ก่อให้เกิดปัญหาอาชญากรรม ปัญหาการพนัน ปัญหายาเสพติด ปัญหาสุขภาพจิต ที่เพิ่มมากขึ้น
๖. การเข้าสู่สังคมผู้สูงอายุโดยสมบูรณ์ ประชากรวัยทำงานมีจำนวนจำกัด ส่งผลให้อัตราการพึ่งพิงมีแนวโน้มเพิ่มขึ้น ความรับผิดชอบของแรงงานมีแนวโน้มเพิ่มสูงขึ้น ส่งผลให้ภาระค่าใช้จ่ายของครัวเรือนเพิ่มสูงขึ้น ในขณะที่อัตราการออมลดลง
๗. ขาดแคลนแรงงานสายอาชีพ แรงงานส่วนใหญ่ร้อยละ ๕๒.๘๒ มีการศึกษาระดับประถมศึกษาและต่ำกว่า และส่วนใหญ่อยู่ในภาคบริการ ร้อยละ ๔๖.๑๔ ตลอดจนแรงงานภาคอุตสาหกรรมและภาคบริการ มีแนวโน้มในการนำเทคโนโลยีขั้นสูงและนวัตกรรมมาใช้มากขึ้น

๘. ประชากรมีแนวโน้มรายได้ลดลงและหนี้สินครัวเรือนเฉลี่ยเพิ่มขึ้น ในปี ๒๕๖๔ รายได้เฉลี่ยต่อเดือนต่อครัวเรือน อยู่ที่ ๑๕,๙๒๘ บาท ขณะที่หนี้สินเฉลี่ยต่อเดือนต่อครัวเรือน อยู่ที่ ๑๐๑,๘๘๔ บาท ซึ่งส่วนใหญ่เป็นค่าใช้จ่ายเพื่อทำการเกษตรและใช้จ่ายในครัวเรือน มีคนจนกระจายอยู่ทั่ว และมีความเสี่ยงในการเพิ่มขึ้นของกลุ่มคนยากจนที่มาจากกลุ่มเปราะบาง ทำให้เกิดการเป็นหนี้ในระบบ
๙. พื้นที่ป่าไม้ในจังหวัดสุพรรณบุรี เสื่อมโทรมจากภัยทางธรรมชาติ ปัญหาความเสื่อมโทรมของทรัพยากร ธรรมชาติที่เกิดขึ้นจากไฟป่า และความแห้งแล้ง ซึ่งทางภาครัฐเองได้มีนโยบายส่งเสริมการอนุรักษ์ทรัพยากรธรรมชาติและสิ่งแวดล้อม โดยการเพิ่มพื้นที่สีเขียว และการจัดทำแนวกันไฟ
๑๐. การเปลี่ยนแปลงสภาพภูมิอากาศและภัยพิบัติ น้ำท่วม ภัยแล้ง ฟ้าผ่า มีการเผาในที่โล่ง ทั้งการเผาขยะและการเผาในที่เกษตรกรรมก่อให้เกิดมลพิษทางอากาศ รบกวนและบั่นทอนสุขภาพของประชาชน

**การดำเนินการ  
ของจังหวัดสุพรรณบุรี  
ตามนโยบายการจัดที่ดินทำกิน  
ให้ชุมชนตามนโยบายรัฐบาล  
(คทช.)**

## ๑. นโยบายรัฐบาลเกี่ยวกับ คทช. /ความเป็นมาในภาพรวม

ตามยุทธศาสตร์ชาติ ๒๐ ปี ที่ให้ความสำคัญในด้านการสร้างการเติบโตบนคุณภาพชีวิตที่เป็นมิตรต่อสิ่งแวดล้อม ส่งผลให้มีการผลักดันด้านสิ่งแวดล้อมอย่างยั่งยืนในทุกจังหวัดของประเทศไทย ด้วยการประกาศนโยบายป่าไม้แห่งชาติ เพื่อเพิ่มพื้นที่ป่าไม้เพื่อการอนุรักษ์ และเพื่อเศรษฐกิจไม่น้อยกว่าร้อยละ ๔๐ ของพื้นที่ประเทศไทย รวมถึงนโยบายด้านการรักษาและเพิ่มพื้นที่สีเขียวที่เป็นมิตรกับสิ่งแวดล้อมนั้นสามารถทำได้โดยหยุดยั้งการบุกรุกทำลายพื้นที่ป่า โดยมีการบูรณาการทุกหน่วยงานในการป้องกันและเฝ้าระวังการบุกรุกป่า ส่งเสริมให้ประชาชนใช้ประโยชน์จากพื้นที่ต้นน้ำอย่างเหมาะสม โดยกำหนดสิทธิในการใช้ประโยชน์จากป่า เพื่อให้เกิดความรู้สึกหวงแหนและเกิดการอนุรักษ์ทรัพยากรป่าไม้

จากข้อมูลแผนพัฒนาเศรษฐกิจและสังคมแห่งชาติ ฉบับที่ ๑๓ พบว่าการฟื้นฟูป่ารักษาฐานทรัพยากรธรรมชาติและป่าไม้ ยังไม่เป็นที่ไปตามเป้าหมายที่กำหนดในแผนพัฒนาเศรษฐกิจและสังคมแห่งชาติ ฉบับที่ ๑๒ ที่ตั้งเป้าหมายไว้ที่ร้อยละ ๔๐ ของพื้นที่ประเทศ ซึ่งในปี พ.ศ. ๒๕๖๓ สัดส่วนพื้นที่ป่าไม้ของประเทศไทยลดลงจากร้อยละ ๓๑.๖๘ เหลือร้อยละ ๓๑.๖๔ โดยในอดีตสาเหตุหลักของการเสียพื้นที่ป่าไม้นั้น เกิดจากการบุกรุกทำลาย เนื่องจากจำนวนประชากรในประเทศไทยเพิ่มขึ้นอย่างต่อเนื่อง ส่งผลให้ความต้องการใช้ประโยชน์จากที่ดินมีมากขึ้น แต่ทรัพยากรที่ดินในประเทศไทยมีจำกัด ทำให้เกิดการขาดแคลนพื้นที่ทำกินและเกิดการบุกรุกที่ดินของรัฐเพื่อเข้าไปตั้งถิ่นฐานและใช้ประโยชน์จำนวนมาก เช่น พื้นที่ราชพัสดุ พื้นที่ป่าไม้ พื้นที่สาธารณประโยชน์ รวมถึงที่สงวนหวงห้ามตามกฎหมายอื่น ๆ

ความเสียหายเนื่องมาจากการบุกรุกทำลายป่าไม้หรือที่ดินของรัฐนั้น หากมีแนวโน้มการบุกรุกมากขึ้นจะทำให้ไม่มีที่ดินของรัฐให้ประชาชนหรือหน่วยงานของรัฐได้ใช้ประโยชน์ร่วมกันต่อไป และส่งผลกระทบต่อสิ่งแวดล้อมในระยะยาว เห็นได้จากการเกิดไฟป่า อุทกภัย วาตภัย และภัยแล้ง จากสาเหตุดังกล่าวรัฐบาล (พลเอก ประยุทธ์ จันทร์โอชา) จึงได้หาแนวทางในการแก้ไข โดยการกำหนดนโยบายที่ ๙ ด้านการรักษาความมั่นคงของฐานทรัพยากรและการสร้างสมดุลระหว่างการอนุรักษ์กับการใช้ประโยชน์อย่างยั่งยืน ซึ่งเป็นนโยบายของรัฐบาลที่ให้ความสำคัญในการแก้ไขปัญหาการบุกรุกที่ดินของรัฐโดยยึดแนวพระราชดำริที่ให้ประชาชนสามารถอยู่ร่วมกับป่าได้ การพิสูจน์สิทธิการถือครองที่ดินในเขตที่ดินของรัฐ การปรับปรุงกฎหมายให้ทันสมัยและบังคับใช้กฎหมายอย่างมีประสิทธิภาพ โดยนโยบายที่ประสบความสำเร็จในการช่วยแก้ไขปัญหาการบุกรุกทำลายป่าไม้หรือที่ดินของรัฐ เช่น นโยบายทวงคืนผืนป่า รัฐสามารถได้พื้นที่ป่าชายเลนคืนจากการบุกรุกจำนวนมาก เมื่อเทียบกับก่อนช่วงเวลาที่ผ่านมา นโยบายทวงคืนผืนป่า กล่าวคือ พ.ศ. ๒๕๔๖ - ๒๕๕๕ นโยบายการจัดที่ดินทำกินให้ชุมชน สามารถกระจายสิทธิการถือครองที่ดินของรัฐให้แก่ผู้ที่อยู่ในพื้นที่ โดยให้มีสิทธิทำกินและอยู่อาศัยอย่างถูกต้องตามกฎหมาย ซึ่งช่วยลดความเหลื่อมล้ำในการถือครองที่ดิน ยกระดับคุณภาพชีวิต ความเป็นอยู่ของประชาชนที่ด้อยและสามารถดำรงชีพได้อย่างยั่งยืน

## ๒. ผลการดำเนินการของจังหวัดสุพรรณบุรีเกี่ยวกับนโยบายรัฐบาล คชช. (แต่ละพื้นที่)

### ๒.๑ ที่ดินสาธารณประโยชน์ (กรมที่ดิน)

จำนวน ๘ แปลง เนื้อที่ ๔๓๒ ไร่ - ๑ งาน - ๓๓ ตารางวา

### ๒.๒ ที่ดินคนสร้างตนเองกระเสี้ยว (กรมพัฒนาสังคมและสวัสดิการ)

จำนวน ๑ แปลง เนื้อที่ ๘๔ ไร่ - ๒ งาน - ๕๔ ตารางวา

### ๒.๓ ที่ป่าสงวนแห่งชาติ จำนวน ๑๑ ป่า

๒.๓.๑ พื้นที่ป่าสงวนแห่งชาติที่กรมป่าไม้อนุญาตใช้ประโยชน์ จำนวน ๕ ป่า ประกอบด้วย

๑) ป่าสงวนแห่งชาติป่าห้วยขมิ้น ป่าพุน้ำร้อน และป่าหนองหญ้าไทร เนื้อที่ ๓๖๒ - ๐ - ๘๗ ไร่

จำนวนราษฎรที่ได้รับการจัดที่ดิน จำนวน ๑๓๗ ราย/๑๕๕ แปลง

๒) ป่าสงวนแห่งชาติป่าเขาทุ่งดินดำ และป่าเขาตาแก้ว เนื้อที่ ๒๗๓ - ๒ - ๘๘ ไร่

จำนวนราษฎรที่ได้รับการจัดที่ดิน จำนวน ๓๒ ราย/แปลง

**หมายเหตุ** ทั้ง ๒ ป่า ดำเนินการแจกคู่มือให้แก่ราษฎรแล้ว จำนวน ๑๖๙ ราย ๑๘๗ แปลง

๓) ป่าสงวนแห่งชาติป่าห้วยขมิ้น ป่าพุน้ำร้อน และป่าหนองหญ้าไทร เนื้อที่ ๓๕๒ - ๓ - ๘๕ ไร่

๔) ป่าสงวนแห่งชาติป่าเขาตะโกปิดทอง และป่าเขาเพชรน้อย เนื้อที่ ๓๐ - ๐ - ๘๓ ไร่

๕) ป่าสงวนแห่งชาติป่าองค์พระ ป่าเขาพระกำ และป่าเขาห้วยพลู เนื้อที่ ๕๕๗ ไร่

**หมายเหตุ** ทั้ง ๓ ป่า อยู่ระหว่างการตรวจสอบพิจารณาของอนุจัดที่ดิน

๒.๓.๒ พื้นที่ป่าสงวนแห่งชาติที่ยังไม่ได้รับอนุญาตจากกรมป่าไม้ จำนวน ๖ ป่า ประกอบด้วย

๑) ป่าสงวนแห่งชาติป่าองค์พระ ป่าเขาพระกำ และป่าเขาห้วยพลู เนื้อที่ ๒๐,๑๕๑ - ๐ - ๑๗ ไร่

๒) ป่าสงวนแห่งชาติป่าเขาพระฤๅษี และป่าเขาบ่อแร่ แปลงที่สอง เนื้อที่ ๔๐๐ - ๐ - ๓๔ ไร่

๓) ป่าสงวนแห่งชาติป่าห้วยขมิ้น ป่าพุน้ำร้อน และป่าหนองหญ้าไทร เนื้อที่ ๑๕,๔๑๗ - ๓ - ๗๗ ไร่

๔) ป่าสงวนแห่งชาติหนองรี เนื้อที่ ๓๘๔ - ๑ - ๖๕ ไร่

๕) ป่าสงวนแห่งชาติป่าดอนแสง และป่าเลาขวัญ เนื้อที่ ๑๔๘ - ๑ - ๗๓ ไร่

๖) ป่าสงวนแห่งชาติป่าองค์พระ ป่าเขาพระกำ และป่าเขาห้วยพลู เนื้อที่ ๑๔,๗๘๘ - ๓ - ๑๖ ไร่

**หมายเหตุ** ทั้ง ๖ ป่า อยู่ในระหว่างการยื่นคำขออนุญาตมาใช้ประโยชน์จากกรมป่าไม้

ยังไม่มีรายละเอียดจำนวนผู้ได้รับสิทธิการจัดที่ดินและจำนวนแปลงที่ชัดเจน

๓. ขั้นตอนการดำเนินงานของ คทช. /ปัญหา อุปสรรค

### การจัดที่ดินทำกินให้ชุมชน ขั้นตอนการดำเนินงานของคณะกรรมการจัดหาที่ดิน



**หมายเหตุ** กรณี คทช.จังหวัด พิจารณาแล้วเห็นว่าพื้นที่เหมาะสมที่จะดำเนินการฯ นอกเหนือจากพื้นที่เป้าหมาย  
ที่คณะกรรมการจัดหาที่ดินกำหนด คทช.จังหวัด สามารถแจ้งหน่วยงานที่ดูแลรับผิดชอบพื้นที่พิจารณา  
นำเสนอคณะกรรมการจัดหาที่ดินเพื่อกำหนดเป็นพื้นที่เป้าหมายดำเนินการได้

รูปที่ ๖ ขั้นตอนการดำเนินงานของคณะกรรมการจัดหาที่ดิน



# การจัดที่ดินทำกินให้ชุมชน

## ขั้นตอนการดำเนินงานของคณะกรรมการจัดที่ดิน



## การจัดที่ดินทำกินให้ชุมชน

ขั้นตอนการดำเนินงานของคณะอนุกรรมการส่งเสริมพัฒนาอาชีพและการตลาด



### ปัญหาและอุปสรรค

- ขอบเขตพื้นที่ตาม Shape file ในแต่ละพื้นที่ไม่ชัดเจนซ้อนทับกับพื้นที่อื่น
- การพิจารณาที่จะจัดคนลงในพื้นที่ คทช. ลำช้า เนื่องจากต้องมีการกระจายสิทธิ์ให้ถูกต้องตามหลักเกณฑ์
- ราษฎรได้รับการจัดที่ดินบางครั้งไม่สามารถที่จะติดต่อและให้ข้อมูลในการพิจารณาของคณะอนุกรรมการนโยบายที่ดินจังหวัดสุพรรณบุรี ได้ทันเวลา
- ด้านงบประมาณในการดำเนินการในพื้นที่มีจำนวนจำกัดอีกทั้งยังขาดบุคลากรเฉพาะด้านที่เกี่ยวข้องกับการจัดทำแผนที่ในระบบสารสนเทศ

/การดำเนิน...







## การดำเนินการจัดที่ดินทำกิน ให้ชุมชน แปลง 557 ไร่

### 6

#### กรมป่าไม้ แจ้งผลการพิจารณาฯ

กรมป่าไม้ แจ้งมติคณะกรรมการพิจารณาการใช้ประโยชน์ในเขตป่าสงวนแห่งชาติ ในการประชุม ครั้งที่ 2/2564 วันที่ 11 มี.ค. 2564 เห็นชอบให้จังหวัดสุพรรณบุรี ดำเนินการโครงการจัดที่ดินทำกินให้ชุมชนตามนโยบายของรัฐบาล คทช. บริเวณป่าสงวนแห่งชาติ ป่าองค์พระ ป่าเขาพระกำ และ ป่าเขาห้วยพลู ท้องที่ ต.วังยาว อ.ด่านช้าง จ.สุพรรณบุรี เนื้อที่ 557 ไร่ มีกำหนดระยะเวลา 30 ปี ตามมาตรา 16 แห่ง พรบ.ป่าสงวน (กรมป่าไม้ออกหนังสืออนุญาต ฯ ปส. 23-1)



### 7

#### พาวีธีจัดคน ลงแปลงที่ดินฯ

เมื่อวันที่ 15 ก.พ. 2567 จังหวัดสุพรรณบุรีได้จัดการประชุม เพื่อหาวิธีการจัดคนลงในพื้นที่แปลงที่ได้รับอนุญาตและมีราษฎรผู้ได้รับการจัดสรรที่ดิน ร่วมประชุม (โดยมีรองผู้ว่าราชการจังหวัดสุพรรณบุรี เป็นประธาน) แต่ยังไม่สามารถที่จะจัดคนลงได้ เนื่องจากยังไม่มีการรังวัดรูปแปลงในพื้นที่จริงที่ชัดเจน



### 8

#### แต่งตั้งเจ้าหน้าที่ปฏิบัติงาน จัดทำข้อมูลและแผนผัง รูปแปลงที่ดิน

จังหวัดสุพรรณบุรี โดยสำนักงานที่ดินจังหวัดสุพรรณบุรี ในฐานะคณะทำงานจัดที่ดินและเลขานุการ ได้เสนอคำสั่งแต่งตั้งเจ้าหน้าที่ปฏิบัติงานจัดทำข้อมูลและแผนผังรูปแปลงที่ดิน (ตามคำสั่งจังหวัดสุพรรณบุรี ที่ 21191/2567 ลงวันที่ 20 ก.ย.2567) โดยมีผู้อำนวยการสำนักจัดการทรัพยากรป่าไม้ที่ 10 (ราชบุรี) เป็นประธาน คณะผู้ปฏิบัติงาน และมีผู้อำนวยการส่วนจัดการที่ดินป่าไม้ 10 (ราชบุรี) เป็นผู้ปฏิบัติงานและเลขานุการ

### 9

#### ลงพื้นที่รังวัด ปิกหลักเขต แบ่งแปลง ในพื้นที่

คณะเจ้าหน้าที่ปฏิบัติงานจัดทำข้อมูลและแผนผังรูปแปลงที่ดิน ได้ดำเนินการลงพื้นที่พร้อมด้วยราษฎรผู้ได้รับสิทธิ รังวัด ปิกหลักเขต แบ่งแปลง ในพื้นที่ ระหว่างวันที่ 20-29 พ.ย. 2567 เสร็จเรียบร้อยแล้ว



### 10

#### มติที่ประชุม คทช. จังหวัดสุพรรณบุรี

มติที่ประชุมคณะอนุกรรมการนโยบายที่ดินจังหวัดสุพรรณบุรี ครั้งที่ 1/25468 เมื่อวันที่ 22 ม.ค.2568 เห็นชอบให้ดำเนินการจัดทำเอกสารการจัดที่ดินในพื้นที่ป่าสงวนแห่งชาติ ป่าองค์พระ ป่าเขาพระกำ และ ป่าเขาห้วยพลู ต.วังยาว อ.ด่านช้าง จ.สุพรรณบุรี ให้กับราษฎรก่อนจะได้รับสมุดประจำตัวผู้ได้รับการคัดเลือกให้ทำกินในชุมชนตามนโยบายรัฐบาลในลักษณะแปลงรวม เนื้อที่ 557 ไร่ จำนวน 65 ราย



บัญชีรายชื่อราษฎร ในพื้นที่อนุญาต ๕๕๗ ไร่ ป่าสงวนแห่งชาติ ป่าเขาพระกา และป่าเขาห้วยพลู ท้องที่ตำบลวังยาว อำเภอด่านช้าง จังหวัดสุพรรณบุรี

ลำดับ ที่	ชื่อ - สกุล	หมายเลขบัตรประชาชน	บ้านเลขที่	หมู่ที่	ตำบล	อำเภอ	จังหวัด	เนื้อที่			หมายเลข แปลง
								ไร่	งาน	ตรว.	
๑	นายศิริเทพ สุขมาก	๓ ๒๔๙๘ ๐๐๐๓๘ ๑๙ ๔	๑๔	๑๐	ศรีสำราญ	สองพี่น้อง	สุพรรณบุรี	๖	๐	๔๗	๑
๒	นางณัฐฉิษา พึ่งจักคี	๓ ๕๐๙๙ ๐๑๒๗๔ ๐๙ ๕	๙๒	๔	ดอนคำยาน	เมืองสุพรรณบุรี	สุพรรณบุรี	๖	๐	๖	๒
๓	นางเลื่อน สมนึก	๕ ๔๐๑๖ ๐๐๐๔๙ ๖๒ ๙	๖๔	๗	องค์พระ	ด่านช้าง	สุพรรณบุรี	๖	๐	๗	๓
๔	นายล้วน สมนึก	๓ ๗๒๐๓ ๐๐๔๐๗ ๖๗ ๘	๖๔	๗	องค์พระ	ด่านช้าง	สุพรรณบุรี	๖	๐	๓	๔
๕	นายเกียรติศักดิ์ หอมเนียม	๑ ๗๒๙๙ ๐๐๐๑๖ ๔๙ ๓	๒๑๕/๑	๔	สนามคี่	เมืองสุพรรณบุรี	สุพรรณบุรี	๖	๐	๑๔	๕
๖	นายประทีป พรหมมา	๑ ๗๒๐๓ ๐๐๑๖๓ ๔๔ ๖	๕๓/๓	๑	วังยาว	ด่านช้าง	สุพรรณบุรี	๖	๐	๒๕	๖
๗	นายสุทิน ทองเพชร	๐ ๓๗๒๐ ๕๐๐๕๑ ๐๖ ๙	๔๐	๓	วังน้ำซับ	ศรีประจันต์	สุพรรณบุรี	๖	๐	๓๕	๗
๘	นางสาวไสว ภูสราพันธ์	๓ ๗๒๐๙ ๐๐๘๖๘ ๓๓ ๑	๑๐๕	๔	พลับพลาชัย	อุทอง	สุพรรณบุรี	๖	๐	๓๑	๘
๙	นางสาวมาตาพร จันทร์เรือง	๑ ๗๒๙๙ ๐๐๒๑๗ ๕๖ ๐	๒๖/๕	๘	สองพี่น้อง	สองพี่น้อง	สุพรรณบุรี	๖	๐	๓๑	๙
๑๐	นายอาทิตย์ เหมื่อนสังข์ดี	๒ ๗๒๐๗ ๐๐๐๑๘ ๕๘ ๑	๔๗	๘	บ่อสุพรรณ	สองพี่น้อง	สุพรรณบุรี	๖	๐	๓๑	๑๐
๑๑	นางมีนา แก้วสุใส	๓ ๑๘๐๖ ๐๐๓๖๔ ๐๘ ๒	๘๕	๑	วังยาว	ด่านช้าง	สุพรรณบุรี	๖	๐	๓๐	๑๑
๑๒	นางสาวเพชรสุพรรณ ขุนเจริญ	๑ ๗๐๙๙ ๐๑๒๐๖ ๘๒ ๒	๗/๖	๑	วังยาว	ด่านช้าง	สุพรรณบุรี	๖	๐	๓๑	๑๒
๑๓	นางสละ อ่อนอินทร์	๓ ๗๒๐๑ ๐๐๒๖๙ ๕๔ ๙	๘๔	๔	ทับตีเหล็ก	เมืองสุพรรณบุรี	สุพรรณบุรี	๖	๐	๓๑	๑๓
๑๔	นายสวาย พรหมมาตา	๓ ๗๒๐๓ ๐๐๒๘๘ ๑๙ ๙	๑๖๗	๖	วังยาว	ด่านช้าง	สุพรรณบุรี	๖	๐	๓๑	๑๔
๑๕	นายวิรัตน์ สุขมงคล	๒ ๗๒๐๓ ๐๐๐๓๓ ๔๕ ๑	๒๕/๑	๖	วังยาว	ด่านช้าง	สุพรรณบุรี	๖	๐	๓๑	๑๕
๑๖	นางแห่ง จุฬพะสี	๓ ๖๐๑๑ ๐๐๐๑๒ ๐๕ ๑	๕๐๕	๕	วังยาว	ด่านช้าง	สุพรรณบุรี	๖	๐	๒๔	๑๖
๑๗	นางสาวรุ่งฤดี กระแหม่	๑ ๗๒๐๓ ๐๐๑๓๘ ๙๘ ๑	๔๗/๑	๑	วังยาว	ด่านช้าง	สุพรรณบุรี	๖	๐	๓๑	๑๗
๑๘	นายแสงชัย กิจเรือนทอง	๑ ๑๐๐๗ ๐๒๔๘๓ ๘๘ ๒	๔๖	๗	วังยาว	ด่านช้าง	สุพรรณบุรี	๖	๐	๓๑	๑๘
๑๙	นายทวี ทรัพย์สิน	๓ ๖๑๐๖ ๐๐๐๒๓ ๙๓ ๐	๑๖/๕	๑	วังยาว	ด่านช้าง	สุพรรณบุรี	๖	๐	๓๑	๑๙
๒๐	นางสาวรุ่งฤดี งามยิ่ง	๕ ๗๒๐๓ ๗๓๐๐๑ ๕๔ ๑	๑๖๔	๑	วังยาว	ด่านช้าง	สุพรรณบุรี	๖	๐	๐	๒๐

ลำดับ ที่	ชื่อ - สกุล	เลขบัตรประชาชน	บ้านเลขที่	หมู่ที่	ตำบล	อำเภอ	จังหวัด	เนื้อที่			หมายเลข แปลง
								ไร่	งาน	ตรว.	
๒๑	นายเนย อิมจินทร์	๓ ๗๑๐๒ ๐๐๑๖๓ ๖๐ ๒	๖	๖	วังยาว	ด่านช้าง	สุพรรณบุรี	๖	๐	๑	๒๑
๒๒	นางสาวพัชรี ทรดี	๑ ๖๑๐๑ ๐๐๑๐๗ ๙๓ ๓	๕๓/๑	๑	วังยาว	ด่านช้าง	สุพรรณบุรี	๖	๐	๙	๒๒
๒๓	นายพงษ์ศักดิ์ เรืองขจร	๓ ๗๒๐๗ ๐๐๙๙๙ ๗๘ ๕	๑๔	๑๐	ศรีสำราญ	สองพี่น้อง	สุพรรณบุรี	๖	๐	๖๓	๒๓
๒๔	นายไพโรจน์ มณีไพโรจน์	๑ ๑๐๑๔ ๐๑๓๘๙ ๗๙ ๙	๔๓๑	๕	ดอนเจดีย์	ดอนเจดีย์	สุพรรณบุรี	๖	๐	๖๒	๒๔
๒๕	นายวันชัย วงศ์เวช	๓ ๗๐๐๗ ๐๐๐๔๓ ๗๐ ๓	๒๗๒	๑	องค์พระ	ด่านช้าง	สุพรรณบุรี	๖	๐	๑๖	๒๕
๒๖	นางสาวนันทวัน คำดี	๑ ๖๕๐๘ ๐๐๑๐๖ ๕๓ ๑	๓๖๕	๔	พลับพลาชัย	อุทอง	สุพรรณบุรี	๖	๐	๑๒	๒๖
๒๗	นายณัฐวุฒิ อยู่เอี่ยม	๑ ๗๒๙๙ ๐๐๒๕๕ ๐๐ ๕	๑๕๗	๔	ดอนคา	อุทอง	สุพรรณบุรี	๖	๐	๓๕	๒๗
๒๘	นายณรงค์ แสนแก้ว	๓ ๖๐๑๑ ๐๐๐๐๕ ๒๖ ๘	๔๙	๓	วังยาว	ด่านช้าง	สุพรรณบุรี	๖	๐	๓๕	๒๘
๒๙	นางสาวดาริกา เพชรสังข์รัตน์	๑ ๗๑๑๐ ๐๐๑๐๑ ๔๔ ๖	๑๑๗/๑	๙	สวนแดง	เมืองสุพรรณบุรี	สุพรรณบุรี	๖	๐	๓๑	๒๙
๓๐	นางสาวเสาวลักษณ์ ขุนณรงค์	๑ ๗๒๐๓ ๐๐๑๐๓ ๖๗ ๒	๘๕	๑	วังยาว	ด่านช้าง	สุพรรณบุรี	๖	๐	๓๑	๓๐
๓๑	นางสาวศรีสอางค์ จันทร์โสภา	๕ ๖๑๐๖ ๐๑๐๔๕ ๓๕ ๗	๒๗	๗	วังยาว	ด่านช้าง	สุพรรณบุรี	๖	๐	๓๑	๓๑
๓๒	นายเสี่ยว แก้วกระแสน	๓ ๗๒๐๙ ๐๑๐๗๓ ๙๕ ๒	๒	๖	สนามคลี	เมืองสุพรรณบุรี	สุพรรณบุรี	๖	๐	๓๑	๓๒
๓๓	นางสาวจรรย์ชา ดิษเจริญ	๑ ๔๒๙๙ ๐๐๔๘๖ ๕๓ ๙	๑๑๗/๒	๙	สวนแดง	เมืองสุพรรณบุรี	สุพรรณบุรี	๖	๐	๓๑	๓๓
๓๔	นางสาวฉวย รามจุล	๓ ๗๒๐๗ ๐๐๙๙๙ ๓๔ ๓	๑๔	๑๔	สองพี่น้อง	เมืองสุพรรณบุรี	สุพรรณบุรี	๖	๐	๓๒	๓๔
๓๕	นายวันชัย ศิริทอง	๓ ๗๑๐๓ ๐๐๓๗๔ ๔๗ ๘	๑๕๓/๑	๗	ดอนก่ายาน	เมืองสุพรรณบุรี	สุพรรณบุรี	๖	๑	๘๕	๓๕
๓๖	นายเอกพล ตั้งยิ่งโต	๐ ๓๗๒๐ ๙๐๑๐๙ ๑๘ ๔	๑๙๔/๑/๓	๖	อุทอง	อุทอง	สุพรรณบุรี	๖	๑	๓๘	๓๖
๓๗	นายอลงกรณ์ วรโพธิ์	๑ ๗๒๙๙ ๐๐๐๘๒ ๒๑ ๕	๒๖/๔	๓	มะขามล้ม	บางปลาม้า	สุพรรณบุรี	๖	๑	๔๙	๓๗
๓๘	นายเฉลิมพล มณีไพโรจน์	๓ ๗๒๐๕ ๐๐๔๕๙ ๐๖ ๐	๔๓๑	๕	ดอนเจดีย์	ด่านช้าง	สุพรรณบุรี	๗	๒	๑๑	๓๘
๓๙	นายธีรพนธ์ แซ่ลิ้ม	๑ ๗๓๙๙ ๐๐๔๗๔ ๒๘ ๙	๗๘	๘	วังยาว	ด่านช้าง	สุพรรณบุรี	๖	๑	๘๕	๓๙
๔๐	นางสาวดอกกรัก งามยิ่ง	๘ ๗๒๐๓ ๗๓๐๐๐ ๓๕ ๘	๑๖๔	๑	วังยาว	ด่านช้าง	สุพรรณบุรี	๖	๑	๘๓	๔๐
๔๑	นายอนุถล คำดี	๑ ๗๒๐๙ ๐๐๐๓๖ ๖๓ ๑	๙๒	๙	พลับพลาชัย	อุทอง	สุพรรณบุรี	๖	๐	๔๘	๔๑
๔๒	นายอานนท์ สีดา	๑ ๗๒๐๑ ๐๐๐๑๘ ๑๕ ๙	๑๖๓/๔	๗	ดอนก่ายาน	เมืองสุพรรณบุรี	สุพรรณบุรี	๖	๐	๓๒	๔๒

ลำดับ ที่	ชื่อ - สกุล	เลขบัตรประชาชน	บ้านเลขที่	หมู่ที่	ตำบล	อำเภอ	จังหวัด	เนื้อที่			หมายเลข แปลง
								ไร่	งาน	ตรว.	
๔๓	นางสาวศุภลักษณ์ ศิริสุวรรณ	๓ ๗๒๐๙ ๐๑๐๙๙ ๐๔ ๘	๔๓๗	๑๐	อุ้มทอง	อุ้มทอง	สุพรรณบุรี	๖	๐	๒	๔๓
๔๔	นางสาวรัตนมากรณ์ ศิริสุวรรณทอง	๓ ๗๒๑๐ ๐๐๐๕๖ ๙๙ ๙	๑๑๗/๑	๙	สวนแตง	เมืองสุพรรณบุรี	สุพรรณบุรี	๖	๐	๒	๔๔
๔๕	นายสว่าง แก้วพงษา	๓ ๗๒๐๙ ๐๐๑๗๓ ๗๙ ๑	๓๐๑	๑๙	ดอนคา	อุ้มทอง	สุพรรณบุรี	๖	๐	๓๐	๔๕
๔๖	นายสถาพร ศิริสุวรรณ	๓ ๗๒๐๙ ๐๑๐๙๙ ๐๑ ๓	๔๓๗	๑๐	อุ้มทอง	อุ้มทอง	สุพรรณบุรี	๖	๐	๓	๔๖
๔๗	นายจักรี ครลาดี	๑ ๗๒๙๙ ๐๐๑๕๘ ๑๔ ๐	๑๒๗	๑๙	ดอนคา	อุ้มทอง	สุพรรณบุรี	๖	๐	๒๕	๔๗
๔๘	นายสำราญ สอิ่งทอง	๓ ๗๒๐๑ ๐๐๓๔๔ ๖๐ ๕	๓๖/๒	๓	สามชัย	เมืองสุพรรณบุรี	สุพรรณบุรี	๖	๐	๙	๔๘
๔๙	นางสุดใจ ศรีทอง	๓ ๗๒๐๓ ๐๐๓๗๔ ๕๒ ๔	๓๗/๓	๔	วังยาว	ด่านช้าง	สุพรรณบุรี	๖	๐	๘	๔๙
๕๐	นายเลิศ วงศ์เวช	๓ ๗๒๐๗ ๐๐๐๓๓ ๖๕ ๗	๒๖๒	๑	องค์พระ	ด่านช้าง	สุพรรณบุรี	๖	๐	๑๐	๕๐
๕๑	นางสาวประนอม สุขมล	๓ ๖๐๑๑ ๐๐๐๒๒ ๐๙ ๔	๒๕/๑	๖	วังยาว	ด่านช้าง	สุพรรณบุรี	๖	๐	๑๐	๕๑
๕๒	นายมนตรี มณีวงษ์	๑ ๗๒๐๓ ๐๐๐๑๖ ๖๕ ๖	๒๘/๒	๒	วังยาว	ด่านช้าง	สุพรรณบุรี	๖	๐	๑๓	๕๒
๕๓	นายสุเทพ พันธุ์แดง	๓ ๗๒๐๑ ๐๑๐๕๗ ๒๐ ๑	๑๕๓	๗	ดอนก่ายาน	เมืองสุพรรณบุรี	สุพรรณบุรี	๖	๐	๙	๕๓
๕๔	นางสาวขมิจิรา ชัยภัทรนิธิ	๑ ๒๔๙๘ ๐๐๐๖๖ ๖๔ ๘	๔๗	๘	บ่อสุพรรณ	สองพี่น้อง	สุพรรณบุรี	๖	๐	๘	๕๔
๕๕	นางผ่อง ประทุมรัตน์	๓ ๗๒๐๘ ๐๐๔๕๕ ๐๑ ๘	๑๕๒	๘	วังยาว	ด่านช้าง	สุพรรณบุรี	๖	๐	๑๑	๕๕
๕๖	นายแรม คำดี	๓ ๗๒๐๙ ๐๐๐๖๖ ๗๓ ๑	๑๓๐	๙	พลับพลาชัย	อุ้มทอง	สุพรรณบุรี	๖	๐	๓๓	๕๖
๕๗	นายบุญมา จำเริญ	๓ ๖๕๐๔ ๐๐๑๖๙ ๒๓ ๑	๒๗๗/๒	๗	องค์พระ	ด่านช้าง	สุพรรณบุรี	๖	๐	๓๓	๕๗
๕๘	นางอัมพร แซ่ลิ้ม	๓ ๗๒๐๘ ๐๐๔๕๘ ๐๕ ๑	๑๑๗	๘	วังยาว	ด่านช้าง	สุพรรณบุรี	๖	๐	๓๓	๕๘
๕๙	นางสุคนธา เตียมฉายพันธุ์	๓ ๗๒๐๑ ๐๐๐๐๙ ๕๗ ๑	๑๔๒	๑	ท่าระหัด	เมืองสุพรรณบุรี	สุพรรณบุรี	๖	๐	๓๓	๕๙
๖๐	นางสาวสุวณี โอไก่อ	๒ ๗๒๐๓ ๐๐๐๒๘ ๙๑ ๑	๒๓/๑	๑	วังยาว	ด่านช้าง	สุพรรณบุรี	๖	๐	๑๐	๖๐
๖๑	นางสาวจิรา โอไก่อ	๒ ๗๒๐๓ ๐๐๐๒๘ ๙๒ ๐	๒๓/๑	๑	วังยาว	ด่านช้าง	สุพรรณบุรี	๖	๐	๒๘	๖๑
๖๒	นางพิลา จำปาทอง	๓ ๗๒๐๙ ๐๐๘๖๙ ๘๐ ๐	๒๗๙	๙	อุ้มทอง	อุ้มทอง	สุพรรณบุรี	๖	๐	๑๐	๖๒
๖๓	นายจำปา จำปาทอง	๓ ๗๒๐๙ ๐๐๘๖๙ ๘๗ ๗	๙๒	๙	พลับพลาชัย	อุ้มทอง	สุพรรณบุรี	๖	๐	๑๐	๖๓
๖๔	นางสาวประคอง แก้วสุโกไส	๓ ๑๘๐๖ ๐๐๓๖๔ ๐๗ ๔	๑๘๙	๑	วังยาว	ด่านช้าง	สุพรรณบุรี	๖	๓	๓๘	๖๔
๖๕	นายมนัส มณวงษ์	๑ ๗๒๐๖ ๐๐๒๑๗ ๒๓ ๘	๒๘/๒	๒	วังยาว	ด่านช้าง	สุพรรณบุรี	๖	๐	๑๐	๖๕



## ๔. เอกสารประกอบที่เกี่ยวข้อง

## ๑ การจัดการปัญหาที่ดินทำกินของจังหวัดสุพรรณบุรี ตามแนวทางของคณะกรรมการนโยบายที่ดินแห่งชาติ (คทช.)

ลำดับ	ปีที่ดำเนินการ (พ.ศ.)	ประเภทพื้นที่/ชื่อ	ผลการดำเนินการ
๑	๒๕๕๙	ป่าสงวนฯ ป่าเขาทุ่งดินดำ และป่าเขาตาแก้ว ต.ดอนคา อ.อู่ทอง	- ได้รับอนุญาตแล้วตามหนังสือ เล่มที่ ๑๒๕ ฉบับที่ ๐๙ ลงวันที่ ๑๙ กรกฎาคม ๒๕๖๑ เนื้อที่ ๒๗๓ - ๒ - ๘๙ ไร่ - ออกสมุดประจำตัว จำนวน ๓๒ เล่ม ( ๓๒ แปลง ๓๒ ราย ) - มีการส่งเสริมอาชีพแล้ว
๒	๒๕๕๙	ป่าสงวนฯ ป่าห้วยขมิ้น ป่าพุร้อนและป่าหนองหญ้าไทร (แปลงที่ ๑) ตำบลห้วยขมิ้น, ตำบลนิคมกระเสียว และตำบลด่านช้าง อำเภอด่านช้าง	- ได้รับอนุญาตแล้วตามหนังสือ เล่มที่ ๑๒๕ ฉบับที่ ๑๐ ลงวันที่ ๑๙ กรกฎาคม ๒๕๖๑ เนื้อที่ ๓๖๒ - ๐ - ๘๗ ไร่ - ออกสมุดประจำตัว จำนวน ๑๕๕ เล่ม ( ๑๕๕ แปลง ๑๒๙ ราย ) - มีการส่งเสริมอาชีพแล้ว
๓	๒๕๖๑	ป่าสงวนฯ ป่าห้วยขมิ้น ป่าพุร้อนและป่าหนองหญ้าไทร (แปลงที่ ๒) ตำบลห้วยขมิ้น, ตำบลด่านช้าง อำเภอด่านช้าง	- ได้รับอนุญาตแล้วตามหนังสือ เล่มที่ ๐๑๖ ฉบับที่ ๑ ลงวันที่ ๓๐ กันยายน ๒๕๖๓ เนื้อที่ ๓๕๒ - ๓ - ๘๕ ไร่ - อยู่ระหว่างการตรวจสอบคุณสมบัติ ผู้ครอบครอง (๙๑ ราย ๑๐๕ แปลง)
๔	๒๕๖๒	ป่าสงวนฯ ป่าเขาตะโกปิดทอง และป่าเขาเพชรน้อย ตำบลอู่ทอง และตำบลจรเข้สามพัน อำเภ่อู่ทอง	- ได้รับอนุญาตแล้วตามหนังสือ เล่มที่ ๐๑๖ ฉบับที่ ๒ ลงวันที่ ๒๙ มกราคม ๒๕๖๔ เนื้อที่ ๓๐ - ๐ - ๘๓ ไร่ - อยู่ระหว่างการตรวจสอบคุณสมบัติผู้ครอบครอง (๓ ราย ๓ แปลง)
๕	๒๕๖๔	ป่าสงวนฯ ป่าองค์พระ ป่าเขาพระกำ และป่าเขาห้วยพลู (แปลงที่ ๒) ตำบลวังยาว อำเภอด่านช้าง	- ได้รับอนุญาตแล้วตามหนังสือ เล่มที่ ๐๑๖ ฉบับที่ ๓ ลงวันที่ ๑๙ เมษายน ๒๕๖๔ เนื้อที่ ๕๕๗ - ๐ - ๐๐ ไร่ - อยู่ระหว่างการจัดทำรูปแปลงที่ดินตามคู่มือคทช. (การจัดระบบที่ดินทำกินให้ชุมชนตามนโยบายรัฐบาล)
๖	๒๕๖๓	ป่าสงวนฯ ป่าองค์พระ ป่าเขาพระกำ และป่าเขาห้วยพลู (แปลงที่ ๑) ตำบลองค์พระ ตำบลวังยาว ตำบลด่านช้าง และตำบลนิคมกระเสียว อำเภอด่านช้าง	- อยู่ระหว่างการพิจารณาอนุญาตของ กรมป่าไม้ เนื้อที่ ๑๔,๗๘๘ - ๓ - ๑๖ ไร่ โดยกรมป่าไม้ขอให้ตรวจสอบตามหลักเกณฑ์ข้อ ๑๒ ตามระเบียบฯ ๖๕ และอยู่ระหว่างการตรวจสอบพื้นที่ป่าชุมชนทับซ้อนคทช.ของสำนักจัดการทรัพยากรป่าไม้ที่ ๑๐ (ราชบุรี) - อยู่ระหว่างตรวจสอบคุณสมบัติผู้ครอบครอง เนื้อที่ (๑,๖๕๗ ราย ๒,๐๔๐ แปลง)
๗	๒๕๖๔	ป่าสงวนฯ ป่าองค์พระ ป่าเขาพระกำ และป่าเขาห้วยพลู (แปลงที่ ๓) ตำบลด่านช้าง, นิคมกระเสียว, ห้วยขมิ้น, วังยาว และตำบลองค์พระ อำเภอด่านช้าง	- อยู่ระหว่างการพิจารณาอนุญาตของ กรมป่าไม้ เนื้อที่ ๒๐,๑๕๑ - ๐ - ๑๗ ไร่ โดยกรมป่าไม้ขอให้ตรวจสอบตามหลักเกณฑ์ข้อ ๑๒ ตามระเบียบฯ ๖๕ สنج.ทสจ.สพ. ได้ส่งบันทึกเพิ่มเติมดังกล่าวให้กรมป่าไม้ เมื่อวันที่ ๓๐ สิงหาคม ๒๕๖๕

## เอกสารประกอบที่เกี่ยวข้อง

ลำดับ	ปีที่ ดำเนินการ (พ.ศ.)	ประเภทพื้นที่/ชื่อ	ผลการดำเนินการ
๘	๒๕๖๔	ป่าสงวนฯ ป่าเขาพระฤาษี และป่าเขาบ่อแร่ แปลงที่สอง ท้องที่ตำบลองค์พระ อำเภอด่านช้าง	- อยู่ระหว่างการพิจารณาอนุญาตของ กรมป่าไม้ เมื่อวันที่ ๔๐๐ - ๐ - ๓๔ ไร่ โดยกรมป่าไม้ขอให้ตรวจสอบตามหลักเกณฑ์ข้อ ๑๒ ตามระเบียบฯ ๖๕ สนง.ทสจ.สพ. ได้ส่งบันทึกเพิ่มเติมดังกล่าวให้กรมป่าไม้ เมื่อวันที่ ๓๐ สิงหาคม ๒๕๖๔
๙	๒๕๖๔	ป่าสงวนฯ ป่าดอนแสลบ และป่าเขาขี้เหล็ก ท้องที่ตำบล ด่านช้าง อำเภอด่านช้าง	- อยู่ระหว่างการพิจารณาอนุญาตของ กรมป่าไม้ เมื่อวันที่ ๑๔๘ - ๑ - ๗๓ ไร่ โดยกรมป่าไม้ขอให้ตรวจสอบตามหลักเกณฑ์ข้อ ๑๒ ตามระเบียบฯ ๖๕ และอยู่ระหว่างการตรวจสอบพื้นที่ป่าชุมชนทับซ้อนคทข.ของสำนักจัดการ ทรัพยากรป่าไม้ที่ ๑๐ (ราชบุรี)
๑๐	๒๕๖๔	ป่าสงวนฯ ป่าห้วยขมิ้น ป่าพุร้อนและป่าหนองหญ้าไทร	- อยู่ระหว่างการพิจารณาอนุญาตของ กรมป่าไม้ เมื่อวันที่ ๑๕,๔๑๗ - ๓ - ๗๗ ไร่ โดยกรมป่าไม้ขอให้ตรวจสอบตามหลักเกณฑ์ข้อ ๑๒ ตามระเบียบฯ ๖๕ และอยู่ระหว่างการตรวจสอบพื้นที่ป่าชุมชนทับซ้อนคทข.ของสำนักจัดการ ทรัพยากรป่าไม้ที่ ๑๐ (ราชบุรี)
๑๑	๒๕๖๔	ป่าสงวนแห่งชาติป่าหนองรี ท้องที่ ตำบลด่านช้าง และตำบลองค์พระ อำเภอด่านช้าง	- อยู่ระหว่างการพิจารณาอนุญาตของ กรมป่าไม้ เมื่อวันที่ ๓๘๔ - ๑ - ๖๕ ไร่ โดยกรมป่าไม้ขอให้ตรวจสอบตามหลักเกณฑ์ข้อ ๑๒ ตามระเบียบฯ ๖๕ และอยู่ระหว่างการตรวจสอบพื้นที่ป่าชุมชนทับซ้อนคทข.ของสำนักจัดการ ทรัพยากรป่าไม้ที่ ๑๐ (ราชบุรี)

## ๔. เอกสารประกอบที่เกี่ยวข้อง

ลำดับ	ปีที่ ดำเนินการ (พ.ศ.)	ประเภทพื้นที่/ชื่อ	ผลการดำเนินการ
๑๒	๒๕๖๐	เขตนิคมสร้างตนเองกระเสียว ตำบลนิคมกระเสียว อำเภอด่านช้าง	- อยู่ระหว่างกรมพัฒนาสังคมฯ ดำเนินการทำสัญญาเช่า กับราษฎร ๘๔ - ๒ - ๕๔ (๒๗ ราย ๒๗ แปลง)
๑๓	๒๕๖๔	ที่ดินสาธารณประโยชน์ บ้านวังมะเกลือ น.ส.ถ. ๐๕๑๔ ตำบลบ้านโพธิ์ อำเภอเมืองสุพรรณบุรี	- คทช.จ.สพ. เห็นชอบตามมติการประชุมครั้งที่ ๒/๒๕๖๓ ลงวันที่ ๑๕ ธันวาคม ๒๕๖๓ เนื้อที่ ๒ - ๑ - ๕๔ ไร่ (๖ ราย ๖ แปลง)
๑๔	๒๕๖๔	ที่ดินสาธารณประโยชน์ หนองแค น.ส.ถ. ๐๕๓๕ ตำบลบ้านโพธิ์ อำเภอเมืองสุพรรณบุรี	- คทช.จ.สพ. เห็นชอบตามมติการประชุมครั้งที่ ๒/๒๕๖๓ ลงวันที่ ๑๕ ธันวาคม ๒๕๖๓ เนื้อที่ ๗๕ - ๑ - ๔๔ ไร่ (๓๘ ราย ๔๕ แปลง)
๑๕	๒๕๖๔	ที่ดินสาธารณประโยชน์ หนองแค น.ส.ถ. ๐๕๓๖ ตำบลบ้านโพธิ์ อำเภอเมืองสุพรรณบุรี	- คทช.จ.สพ. เห็นชอบตามมติการประชุมครั้งที่ ๒/๒๕๖๓ ลงวันที่ ๑๕ ธันวาคม ๒๕๖๓ เนื้อที่ ๕ - ๐ - ๐๖ (๑๓ ราย ๑๓ แปลง)
๑๖	๒๕๖๔	ที่ดินสาธารณประโยชน์ หนองแค น.ส.ถ. ๐๕๓๗ ตำบลบ้านโพธิ์ อำเภอเมืองสุพรรณบุรี	- คทช.จ.สพ. เห็นชอบตามมติการประชุมครั้งที่ ๒/๒๕๖๓ ลงวันที่ ๑๕ ธันวาคม ๒๕๖๓ เนื้อที่ ๑๗๓ - ๓ - ๘๑ (๗๔ ราย ๗๘ แปลง)
๑๗	๒๕๖๔	ที่ดินสาธารณประโยชน์ หนองแค น.ส.ถ. ๐๕๓๘ ตำบลบ้านโพธิ์ อำเภอเมืองสุพรรณบุรี	- คทช.จ.สพ. เห็นชอบตามมติการประชุมครั้งที่ ๒/๒๕๖๓ ลงวันที่ ๑๕ ธันวาคม ๒๕๖๓ เนื้อที่ ๓๑ - ๓ - ๖๓ (๓๐ ราย ๒๘ แปลง)
๑๘	๒๕๖๔	ที่ดินสาธารณประโยชน์ หนองแค น.ส.ถ. ๐๕๓๙ ตำบลบ้านโพธิ์ อำเภอเมืองสุพรรณบุรี	- คทช.จ.สพ. เห็นชอบตามมติการประชุมครั้งที่ ๒/๒๕๖๓ ลงวันที่ ๑๕ ธันวาคม ๒๕๖๓ เนื้อที่ ๑๓๕ - ๐ - ๗๗ (๓๒ ราย ๓๕ แปลง)
๑๙	๒๕๖๔	ที่ดินสาธารณประโยชน์ บ้านบึงนอกลำราง สาธารณประโยชน์ น.ส.ถ. ๑๐๘๑ ตำบลบ้านโพธิ์ อำเภอเมืองสุพรรณบุรี	- คทช.จ.สพ. เห็นชอบตามมติการประชุมครั้งที่ ๒/๒๕๖๓ ลงวันที่ ๑๕ ธันวาคม ๒๕๖๓ เนื้อที่ ๗ - ๓ - ๐๑ (๑๗ ราย ๑๘ แปลง)
๒๐	๒๕๖๔	ที่ดินสาธารณประโยชน์ ลำลาดสาธารณประโยชน์ น.ส.ถ. ๑๐๘๒ ตำบลบ้านโพธิ์ อำเภอเมืองสุพรรณบุรี	- คทช.จ.สพ. เห็นชอบตามมติการประชุมครั้งที่ ๒/๒๕๖๓ ลงวันที่ ๑๕ ธันวาคม ๒๕๖๓ เนื้อที่ ๐ - ๓ - ๐๗ (๖ ราย ๖ แปลง)



คำสั่งคณะกรรมการนโยบายที่ดินแห่งชาติ

ที่ ๑ / ๒๕๖๗

เรื่อง แก้ไขเพิ่มเติมคำสั่งคณะกรรมการนโยบายที่ดินแห่งชาติ ที่ ๑/๒๕๖๖

โดยที่เป็นการสมควรแก้ไขเพิ่มเติมองค์ประกอบของคณะอนุกรรมการภายใต้คณะกรรมการนโยบายที่ดินแห่งชาติ ตามคำสั่งคณะกรรมการนโยบายที่ดินแห่งชาติ ที่ ๑/๒๕๖๖ ลงวันที่ ๑๐ พฤศจิกายน ๒๕๖๖ เรื่อง แต่งตั้งคณะอนุกรรมการภายใต้คณะกรรมการนโยบายที่ดินแห่งชาติ เนื่องด้วยประกาศแต่งตั้งรัฐมนตรีตามราชกิจจานุเบกษา เล่ม ๑๔๑ ตอนพิเศษ ๒๔๐ ง ประกาศ ณ วันที่ ๔ กันยายน ๒๕๖๗ และเพื่อให้มีความเหมาะสมสอดคล้องกับปัจจุบัน และให้การบริหารจัดการที่ดินและทรัพยากรดินของประเทศเป็นไปอย่างมีประสิทธิภาพ

อาศัยอำนาจตามความในมาตรา ๑๕ วรรคหนึ่ง แห่งพระราชบัญญัติคณะกรรมการนโยบายที่ดินแห่งชาติ พ.ศ. ๒๕๖๒ ประกอบกับคำสั่งสำนักนายกรัฐมนตรี ที่ ๓๑๔/๒๕๖๗ ลงวันที่ ๑๖ กันยายน พ.ศ. ๒๕๖๗ เรื่อง มอบหมายและมอบอำนาจให้รองนายกรัฐมนตรีและรัฐมนตรีประจำสำนักนายกรัฐมนตรีปฏิบัติหน้าที่ประธานกรรมการ และมอบหมายให้รองนายกรัฐมนตรีและรัฐมนตรีประจำสำนักนายกรัฐมนตรีปฏิบัติหน้าที่ประธานกรรมการ รองประธานกรรมการ และกรรมการในคณะกรรมการต่าง ๆ ตามกฎหมาย และระเบียบสำนักนายกรัฐมนตรี และมติที่ประชุมคณะกรรมการนโยบายที่ดินแห่งชาติ ครั้งที่ ๒/๒๕๖๗ เมื่อวันที่ ๗ พฤศจิกายน ๒๕๖๗ จึงให้แก้ไขเพิ่มเติมคำสั่งคณะกรรมการนโยบายที่ดินแห่งชาติ ที่ ๑/๒๕๖๖ ลงวันที่ ๑๐ พฤศจิกายน ๒๕๖๖ เรื่อง แต่งตั้งคณะอนุกรรมการภายใต้คณะกรรมการนโยบายที่ดินแห่งชาติ ดังนี้

๑. การแต่งตั้งประธานอนุกรรมการกลั่นกรองกฎหมายการบริหารจัดการที่ดินและทรัพยากรดินให้แต่งตั้งจากรองนายกรัฐมนตรีหรือรัฐมนตรีประจำสำนักนายกรัฐมนตรี

๒. ให้ยกเลิกความในข้อ ๒.๔.๑ ของข้อ ๒.๔ ของคำสั่งคณะกรรมการนโยบายที่ดินแห่งชาติ ที่ ๑/๒๕๖๖ ลงวันที่ ๑๐ พฤศจิกายน ๒๕๖๖ เรื่อง แต่งตั้งคณะอนุกรรมการภายใต้คณะกรรมการนโยบายที่ดินแห่งชาติ และให้ใช้ข้อความต่อไปนี้แทน

“๒.๔.๑ องค์ประกอบ

- |   |                     |
|---|---------------------|
| (๑) ผู้ว่าราชการจังหวัด                           | ประธานอนุกรรมการ    |
| (๒) รองผู้อำนวยการรักษาความมั่นคงภายในจังหวัด (ท) | รองประธานอนุกรรมการ |
| (๓) ปลัดจังหวัด                                   | อนุกรรมการ          |
| (๔) นายอำเภอที่ประธาน คทช. จังหวัดแต่งตั้ง        | อนุกรรมการ          |
| จำนวน ๒ คน  |                     |
| (๕) ประมงจังหวัด                                  | อนุกรรมการ          |
| (๖) ปฎิรูปที่ดินจังหวัด                           | อนุกรรมการ          |

/ (๗) เกษตรจังหวัด...

(๗) เกษตรจังหวัด	อนุกรรมการ
(๘) ปศุสัตว์จังหวัด	อนุกรรมการ
(๙) โยธาธิการและผังเมืองจังหวัด	อนุกรรมการ
(๑๐) พัฒนาการจังหวัด	อนุกรรมการ
(๑๑) ธนารักษ์พื้นที่	อนุกรรมการ
(๑๒) พัฒนาสังคมและความมั่นคงของมนุษย์จังหวัด	อนุกรรมการ
(๑๓) พาณิชยจังหวัด	อนุกรรมการ
(๑๔) หัวหน้าสำนักงานตรวจบัญชีสหกรณ์จังหวัด	อนุกรรมการ
(๑๕) ผู้อำนวยการสถานีพัฒนาที่ดิน	อนุกรรมการ
(๑๖) ผู้อำนวยการสำนักชลประทาน	อนุกรรมการ
(๑๗) ผู้อำนวยการสำนักจัดการทรัพยากรป่าไม้	อนุกรรมการ
(๑๘) ผู้อำนวยการสำนักบริหารพื้นที่อนุรักษ์	อนุกรรมการ
(๑๙) ผู้อำนวยการสำนักงานทรัพยากร ทางทะเลและชายฝั่ง (ถ้ามี)	อนุกรรมการ
(๒๐) ผู้อำนวยการสำนักงานทรัพยากรน้ำภาค	อนุกรรมการ
(๒๑) ผู้อำนวยการสำนักทรัพยากรน้ำบาดาลเขต	อนุกรรมการ
(๒๒) ผู้อำนวยการสำนักงานเจ้าท่าภูมิภาคสาขา	อนุกรรมการ
(๒๓) ท้องถิ่นจังหวัด	อนุกรรมการ
(๒๔) แรงงานจังหวัด	อนุกรรมการ
(๒๕) ผู้อำนวยการแขวงทางหลวงชนบท	อนุกรรมการ
(๒๖) ผู้อำนวยการสำนักงานธนาคารเพื่อการเกษตร และสหกรณ์การเกษตรจังหวัด	อนุกรรมการ
(๒๗) ประธานสภาเกษตรกรจังหวัด	อนุกรรมการ
(๒๘) ผู้จัดการการไฟฟ้าส่วนภูมิภาคจังหวัด	อนุกรรมการ
(๒๙) ผู้อำนวยการการประปาส่วนภูมิภาคเขต	อนุกรรมการ
(๓๐) ผู้ทรงคุณวุฒิที่ประธาน คทช. จังหวัด แต่งตั้ง จำนวน ๒ คน	อนุกรรมการ
(๓๑) ผู้แทนองค์กรปกครองส่วนท้องถิ่น ที่ประธาน คทช. จังหวัด แต่งตั้ง จำนวน ๒ คน	อนุกรรมการ
(๓๒) หัวหน้าสำนักงานจังหวัด	อนุกรรมการ และเลขานุการร่วม
(๓๓) ผู้อำนวยการสำนักงานทรัพยากรธรรมชาติและ สิ่งแวดล้อมจังหวัด	อนุกรรมการ และเลขานุการร่วม
(๓๔) เจ้าพนักงานที่ดินจังหวัด	อนุกรรมการ และเลขานุการร่วม
(๓๕) สหกรณ์จังหวัด	อนุกรรมการ และเลขานุการร่วม
(๓๖) ข้าราชการจากหน่วยงานที่เกี่ยวข้องกับที่ดิน ที่ผู้ว่าราชการจังหวัดแต่งตั้ง	อนุกรรมการ และผู้ช่วยเลขานุการ”

๓. ให้ยกเลิกความใน (๑) ของข้อ ๒.๕.๑ ของข้อ ๒.๕ ของคำสั่งคณะกรรมการนโยบายที่ดินแห่งชาติ ที่ ๑/๒๕๖๖ ลงวันที่ ๑๐ พฤศจิกายน ๒๕๖๖ เรื่อง แต่งตั้งคณะอนุกรรมการภายใต้คณะกรรมการนโยบายที่ดินแห่งชาติ และให้ใช้ข้อความต่อไปนี้แทน

“รัฐมนตรีประจำสำนักนายกรัฐมนตรี (นายชูศักดิ์ ศิรินิล)”

๔. ให้ยกเลิกความใน (๑) ของข้อ ๒.๖.๑ ของข้อ ๒.๖ ของคำสั่งคณะกรรมการนโยบายที่ดินแห่งชาติ ที่ ๑/๒๕๖๖ ลงวันที่ ๑๐ พฤศจิกายน ๒๕๖๖ เรื่อง แต่งตั้งคณะอนุกรรมการภายใต้คณะกรรมการนโยบายที่ดินแห่งชาติ และให้ใช้ข้อความต่อไปนี้แทน

“รองนายกรัฐมนตรี (นายประเสริฐ จันทรรวงทอง)”

๕. ให้ยกเลิกความใน (๑) ของข้อ ๒.๗.๑ ของข้อ ๒.๗ ของคำสั่งคณะกรรมการนโยบายที่ดินแห่งชาติ ที่ ๑/๒๕๖๖ ลงวันที่ ๑๐ พฤศจิกายน ๒๕๖๖ เรื่อง แต่งตั้งคณะอนุกรรมการภายใต้คณะกรรมการนโยบายที่ดินแห่งชาติ และให้ใช้ข้อความต่อไปนี้แทน

“รัฐมนตรีประจำสำนักนายกรัฐมนตรี (นายชูศักดิ์ ศิรินิล)”

๖. ให้ผู้ทรงคุณวุฒิหรืออนุกรรมการหรือคณะทำงานที่ได้มีคำสั่งแต่งตั้งไว้แล้ว ปฏิบัติหน้าที่ต่อไปจนกว่าจะมีคำสั่งแต่งตั้งขึ้นใหม่ตามคำสั่งคณะกรรมการนโยบายที่ดินแห่งชาติ ที่ ๑/๒๕๖๖ ลงวันที่ ๑๐ พฤศจิกายน ๒๕๖๖ เรื่อง แต่งตั้งคณะอนุกรรมการภายใต้คณะกรรมการนโยบายที่ดินแห่งชาติ และที่แก้ไขเพิ่มเติมโดยคำสั่งนี้

ทั้งนี้ ตั้งแต่บัดนี้เป็นต้นไป

สั่ง ณ วันที่ ๓ ธันวาคม พ.ศ. ๒๕๖๗

(นายประเสริฐ จันทรรวงทอง)  
รองนายกรัฐมนตรี  
ประธานกรรมการนโยบายที่ดินแห่งชาติ



คำสั่งจังหวัดสุพรรณบุรี  
ที่ ๒๕๖๗ / ๒๕๖๗

เรื่อง แต่งตั้งคณะกรรมการเจ้าหน้าที่ปฏิบัติงานจัดทำข้อมูลที่ดินและรังวัดแบ่งวางผังแปลงที่ดิน โครงการจัดที่ดินทำกินให้ชุมชนตามนโยบายรัฐบาล ในเขตพื้นที่ป่าสงวนแห่งชาติป่าองค์พระ ป่าเขาพระกำ และป่าเขาห้วยพลู ท้องที่ตำบลวังยาว อำเภอด่านช้าง จังหวัดสุพรรณบุรี เมื่อวันที่ ๕๕๗ ไร่

ด้วยคณะอนุกรรมการนโยบายที่ดินจังหวัดสุพรรณบุรี ครั้งที่ ๔/๒๕๖๗ เมื่อวันที่ ๑๔ สิงหาคม ๒๕๖๗ มีมติเห็นชอบให้คณะทำงานจัดที่ดินภายใต้คณะอนุกรรมการนโยบายที่ดินจังหวัด (คทช.จังหวัด) พิจารณาแต่งตั้งคณะกรรมการเจ้าหน้าที่ปฏิบัติงานจัดทำข้อมูลที่ดินและรังวัดแบ่งวางผังแปลงที่ดิน โครงการจัดที่ดินทำกิน ให้ชุมชนตามนโยบายรัฐบาล ในเขตพื้นที่ป่าสงวนแห่งชาติป่าองค์พระ ป่าเขาพระกำ และป่าเขาห้วยพลู ท้องที่ตำบลวังยาว อำเภอด่านช้าง จังหวัดสุพรรณบุรี เมื่อวันที่ ๕๕๗ ไร่ จำนวน ๖๕ ราย ๖๕ แปลง

ดังนั้น เพื่อเป็นการขับเคลื่อนการดำเนินโครงการจัดที่ดินทำกินให้ชุมชนตามนโยบายรัฐบาล ในการจัดที่ดินในเขตพื้นที่ป่าสงวนแห่งชาติป่าองค์พระ ป่าเขาพระกำ และป่าเขาห้วยพลู ท้องที่ตำบลวังยาว อำเภอด่านช้าง จังหวัดสุพรรณบุรี เมื่อวันที่ ๕๕๗ ไร่ ซึ่งได้รับอนุญาตแล้ว เห็นควรแต่งตั้งคณะกรรมการเจ้าหน้าที่ปฏิบัติงานจัดทำข้อมูลที่ดินและรังวัดแบ่งวางผังแปลงที่ดิน ในเขตพื้นที่ป่าสงวนแห่งชาติป่าองค์พระ ป่าเขาพระกำ และป่าเขาห้วยพลู ท้องที่ตำบลวังยาว อำเภอด่านช้าง จังหวัดสุพรรณบุรี เมื่อวันที่ ๕๕๗ ไร่ จำนวน ๖๕ ราย ๖๕ แปลง โดยมีองค์ประกอบ ดังนี้

- |  |  |
|--|--|
| ๑. ผู้อำนวยการสำนักจัดการทรัพยากรป่าไม้ที่ ๑๐ (ราชบุรี)                                    | ประธานคณะผู้ปฏิบัติงาน   |
| ๒. ร้อยเอกไกรสร อ่ำเกิด  | กอ.รมน.จังหวัดสุพรรณบุรี ผู้ปฏิบัติงาน   |
| ๓. ผู้อำนวยการส่วนทรัพยากรธรรมชาติ สำนักงานทรัพยากรธรรมชาติและสิ่งแวดล้อมจังหวัดสุพรรณบุรี | ผู้ปฏิบัติงาน  |
| ๓. นายกันตพัฒน์ เจตนาเสน   | ปลัดอำเภอ อำเภอด่านช้าง ผู้ปฏิบัติงาน  |
| ๔. นายธาดา สรรคาคำ   | ผู้อำนวยการกองช่าง องค์การบริหารส่วนตำบลวังยาว ผู้ปฏิบัติงาน                       |
| ๕. นายทวีชัย ไตรพันธ์  | นายช่างสำรวจปฏิบัติงาน สำนักจัดการทรัพยากรป่าไม้ที่ ๑๐ (ราชบุรี) ผู้ปฏิบัติงาน     |
| ๖. นายกลวัชร จันทร์แหละ  | นายช่างสำรวจ พนักงานราชการ สำนักจัดการทรัพยากรป่าไม้ที่ ๑๐ (ราชบุรี) ผู้ปฏิบัติงาน |
| ๗. นายวสุธา มีชัย  | ช่างสำรวจ พนักงานราชการ สำนักจัดการทรัพยากรป่าไม้ที่ ๑๐ (ราชบุรี) ผู้ปฏิบัติงาน    |
| ๘. นายอภิศักดิ์ อินตะสงค์  | ช่างสำรวจ พนักงานราชการ สำนักจัดการทรัพยากรป่าไม้ที่ ๑๐ (ราชบุรี) ผู้ปฏิบัติงาน    |
| ๙. นายเชาว์ สุขรักษ์   | เจ้าพนักงานป่าไม้ชำนาญงาน สำนักจัดการทรัพยากรป่าไม้ที่ ๑๐ (ราชบุรี) ผู้ปฏิบัติงาน  |
| ๑๐. นายเอนก ทรัพย์พันธ์  | พนักงานพิทักษ์ป่า ส.๓ สำนักจัดการทรัพยากรป่าไม้ที่ ๑๐ (ราชบุรี) ผู้ปฏิบัติงาน      |

๑๑. นาย...



๑๑. นายปัญญา วรรณพิรุณ	พนักงานพิทักษ์ป่า ส.๓ สำนักจัดการทรัพยากรป่าไม้ที่ ๑๐ (ราชบุรี)	ผู้ปฏิบัติงาน
๑๒. นายอุตร กลิ่นมณฑา	เจ้าหน้าที่ตรวจป่า พนักงานราชการ สำนักจัดการทรัพยากรป่าไม้ที่ ๑๐ (ราชบุรี)	ผู้ปฏิบัติงาน
๑๓. นายสุเทพ พุ่มเพชร	เจ้าหน้าที่พิทักษ์ป่า พนักงานราชการ สำนักจัดการทรัพยากรป่าไม้ที่ ๑๐ (ราชบุรี)	ผู้ปฏิบัติงาน
๑๔. นางสาวพรพรรณ ใจคน	เจ้าหน้าที่ธุรการ พนักงานราชการ สำนักจัดการทรัพยากรป่าไม้ที่ ๑๐ (ราชบุรี)	ผู้ปฏิบัติงาน
๑๕. นายบุญส่ง กองแก	ผู้ใหญ่บ้านหมู่ที่ ๑ ตำบลวังยาว	ผู้ปฏิบัติงาน
๑๖. นายวิสัน สุขสวัสดิ์	ผู้ใหญ่บ้านหมู่ที่ ๒ ตำบลวังยาว	ผู้ปฏิบัติงาน
๑๗. นางสาวศิริพร บำรุงศิลป์	ผู้อำนวยการส่วนจัดการที่ดินป่าไม้ สำนักจัดการทรัพยากรป่าไม้ที่ ๑๐ (ราชบุรี) เลขานุการ	ผู้ปฏิบัติงานและ

โดยให้มีหน้าที่ในการจัดทำข้อมูลที่ดิน และดำเนินการรังวัดแบ่งวางผังแปลงที่ดิน ให้เป็นไปตามข้อมูลของราษฎรผู้ขอรับการจัดที่ดินโครงการจัดที่ดินทำกินให้ชุมชนตามนโยบายรัฐบาล ในเขตพื้นที่ป่าสงวนแห่งชาติป่าองค์พระ ป่าเขาพระกำ และป่าเขาห้วยพลู ท้องที่ตำบลวังยาว อำเภอดำเนินช้าง จังหวัดสุพรรณบุรี เนื้อที่ ๕๕๗ ไร่ จำนวน ๖๕ ราย ๖๕ แปลง หลังจากได้รับงบประมาณสนับสนุนแล้ว และรายงานผลการรังวัดให้คณะกรรมการจัดที่ดินทราบ ภายใน ๓๐ วัน นับแต่วันรังวัดเสร็จสิ้นแล้ว เพื่อนำเข้าที่ประชุมพิจารณา และรายงานให้คณะกรรมการนโยบายที่ดินจังหวัด (คทข.จังหวัด) ทราบและพิจารณาต่อไป

ทั้งนี้ ตั้งแต่บัดนี้เป็นต้นไป

สั่ง ณ วันที่ ๒๐ เดือน กันยายน พ.ศ. ๒๕๖๗



(นายตรณ์ สมิตะเกษตริน)  
รองผู้ว่าราชการจังหวัด ปฏิบัติราชการแทน  
ผู้ว่าราชการจังหวัดสุพรรณบุรี

คำขออนุญาตเข้าทำประโยชน์หรืออยู่อาศัยภายในเขตป่าสงวนแห่งชาติ ตามมาตรา ๑๖ แห่งพระราชบัญญัติป่าสงวนแห่งชาติ พ.ศ. ๒๕๐๗ และที่แก้ไขเพิ่มเติม (ป.ส. ๒๐)

สำเนาฉบับ

ป.ส.

๒๐

คำขออนุญาตเข้าทำประโยชน์หรืออยู่อาศัยภายในเขตป่าสงวนแห่งชาติ  
ตามมาตรา ๑๖ แห่งพระราชบัญญัติป่าสงวนแห่งชาติ พ.ศ. ๒๕๐๗ และที่แก้ไขเพิ่มเติม

เขียนที่ศาลากลางจังหวัดสุพรรณบุรี  
ถนนสุพรรณบุรี - ชัยนาท สพ ๗๒๐๐๐  
จังหวัดสุพรรณบุรี

วันที่ ๑๕ เดือน มกราคม พ.ศ. ๒๕๖๔

ส่วนราชการ/รัฐวิสาหกิจ ชื่อ จังหวัดสุพรรณบุรี

เลขประจำตัวผู้เสียภาษี

ตั้งอยู่ที่ ศาลากลางจังหวัดสุพรรณบุรี ถนน สุพรรณบุรี - ชัยนาท ตำบล/แขวง สนามชัย  
อำเภอ/เขตเมืองสุพรรณบุรี จังหวัด สุพรรณบุรี โดย นายณัฐภัทร สุวรรณประทีป ตำแหน่ง ผู้ว่าราชการ  
จังหวัดสุพรรณบุรี

ได้รับมอบหมายให้เป็นผู้ลงชื่อในคำขอ มีหน่วยงาน ตั้ง อยู่เลขที่ ถนน ตำบล/แขวง  
อำเภอ/เขต จังหวัด โทร

ขอยื่นคำขอต่อ ผู้อำนวยการสำนักงานทรัพยากรธรรมชาติและสิ่งแวดล้อมจังหวัดสุพรรณบุรี  
ตั้งมีข้อความต่อไปนี้

ข้อ ๑. ส่วนราชการ/รัฐวิสาหกิจ ชื่อ จังหวัดสุพรรณบุรี

มีความประสงค์จะขออนุญาตเข้าทำประโยชน์ ดำเนินโครงการจัดที่ดินทำกินให้ชุมชนตามนโยบายรัฐบาล  
มีกำหนดเวลา ๓๐ ปี ภายในเขตป่าสงวนแห่งชาติ ป่าองค์พระ ป่าเขาพระกำ และป่าเขาหัวยง  
ตำบล ว่างยาว อำเภอ ด่านช้าง จังหวัด สุพรรณบุรี เนื้อที่ ๕๕๗ ไร่ ๐ งาน ๐ ตารางวา  
โดยมีอาณาเขตดังนี้

ด้านทิศเหนือ	จด	วัดได้	เมตร
ด้านทิศตะวันออก	จด	วัดได้	เมตร
ด้านทิศใต้	จด	รายละเอียดตามแผนที่แนบท้ายคำขอ วัดได้	เมตร
ด้านทิศตะวันตกจดวัดได้จด		วัดได้	เมตร

ข้อ ๒. เพื่อประโยชน์ในการพิจารณาคำขออนุญาต ผู้ยื่นคำขอ หรือผู้แทนที่ได้รับมอบหมาย  
จะเป็นผู้นำเจ้าหน้าที่ออกไปตรวจสภาพป่าในพื้นที่ที่ขอนี้ ตามวัน เวลา ที่เจ้าหน้าที่นัดหมาย และจะเป็นผู้  
อำนวยความสะดวกแก่เจ้าหน้าที่ที่ออกไปตรวจสภาพป่า

ข้อ ๓. เมื่อได้รับอนุญาตให้เข้าทำประโยชน์ในเขตป่าสงวนแห่งชาติแล้ว ส่วนราชการ/  
หน่วยงานของรัฐ ชื่อ จังหวัดสุพรรณบุรี จะปฏิบัติตามพระราชบัญญัติป่าสงวนแห่งชาติ กฎหมายว่าด้วย  
ป่าไม้ และตามเงื่อนไขที่แนบท้ายหนังสืออนุญาตให้ถูกต้องทุกประการ และเมื่อมีข้อสงสัยในการปฏิบัติตาม  
ระเบียบและกฎหมาย ต้องสอบถามเจ้าหน้าที่ก่อนดำเนินการทุกครั้ง

-๒-

ข้อ ๔. พร้อมกับคำขอนี้ ได้แนบเอกสารหรือหลักฐานต่าง ๆ ดังนี้

๔.๑ รายละเอียดโครงการที่ขอเข้าทำประโยชน์ วัตถุประสงค์ ลักษณะการดำเนินงานของโครงการ ผู้ได้รับประโยชน์จากโครงการ แนวทางการบริหารและการจัดการโครงการ รายละเอียดงบประมาณ พร้อมแบบแปลนแผนผัง และแผนการใช้ประโยชน์ที่ดิน สำหรับการขออนุญาตตามข้อ ๙ (๑๑) โครงการที่เสนอต้องเป็นโครงการที่พัฒนาพื้นที่ให้สอดคล้องกับวิถีของชุมชน มุ่งเน้นให้เกิดการอนุรักษ์และฟื้นฟูทรัพยากรป่าไม้

๔.๒ รายละเอียดสภาพป่าเบื้องต้นที่จะขออนุญาตเข้าทำประโยชน์ ทั้งทางกายภาพและชีวภาพ

๔.๓ แผนที่แสดงภูมิประเทศ มาตรฐาน ๑:๕๐,๐๐๐ และแผนที่ภาพถ่ายทางอากาศ มาตรฐานตามความเหมาะสม พร้อมแผนที่สังเขปแสดงบริเวณพื้นที่ที่ขอใช้ประโยชน์และพื้นที่ข้างเคียงที่ติดต่อกับพื้นที่ที่ขอ

๔.๔ หนังสือแสดงว่าเป็นผู้ที่ได้รับมอบอำนาจให้ดำเนินการแทนหน่วยงานของรัฐ

๔.๕ เอกสารหลักฐานที่แสดงผลการพิจารณาให้ความเห็นชอบจากสภาองค์กรปกครองส่วนท้องถิ่นที่ป่านั้นตั้งอยู่ ยกเว้นการขออนุญาตตามข้อ ๙(๕) ให้กรมป่าไม้แจ้งให้ผู้ว่าราชการจังหวัดทราบ โดยให้ผู้ว่าราชการจังหวัดแจ้งองค์กรปกครองส่วนท้องถิ่นที่ป่านั้นตั้งอยู่ทราบ

๔.๖ กรณีโครงการหรือกิจการที่เข้าข่ายจะต้องจัดทำรายงานการประเมินผลกระทบสิ่งแวดล้อม หรือรายงานผลกระทบสิ่งแวดล้อมเบื้องต้นหรืออื่นๆ ให้แนบหนังสือแจ้งผลการพิจารณาให้ความเห็นชอบ สำหรับโครงการหรือกิจการที่เข้าข่ายจะต้องจัดทำรายงานการข้อมูลด้านสิ่งแวดล้อมให้แนบรายงานข้อมูลดังกล่าวด้วย

๔.๗ บันทึกยินยอมแก้ไขปัญหาราษฎร

๔.๘ รายงานเหตุผลและความจำเป็นในการขอใช้ประโยชน์(กรณีเนื้อที่มากกว่ายี่สิบไร่) ซึ่งได้รับความเห็นชอบจากปลัดกระทรวงหรือผู้บัญชาการเหล่าทัพแล้วแต่กรณี

๔.๙ กรณีการขออนุญาตในพื้นที่ที่ได้รับอนุญาตเดิมสิ้นอายุการอนุญาต ให้แนบผลการปฏิบัติตามเงื่อนไขแนบท้ายหนังสืออนุญาต

๔.๑๐ หากเป็นพื้นที่อนุญาตเดิมของรายอื่นที่ยังไม่สิ้นอายุการอนุญาต ต้องมีหนังสือแสดงความยินยอมให้ใช้พื้นที่ของผู้รับอนุญาตเดิม

๔.๑๑ กรณีการขออนุญาตในพื้นที่ที่ได้รับอนุญาตเดิมสิ้นอายุ ให้แนบหลักฐานแสดงว่าที่ผ่านมาผู้รับอนุญาตได้ปฏิบัติตามมาตรการป้องกันและแก้ไขผลกระทบสิ่งแวดล้อม และมาตรการติดตามตรวจสอบผลกระทบสิ่งแวดล้อมเฉพาะโครงการที่เข้าข่ายต้องทำรายงานการประเมินผลกระทบสิ่งแวดล้อม (รายงานผลกระทบสิ่งแวดล้อมเบื้องต้น) และรายการข้อมูลด้านสิ่งแวดล้อม

๔.๑๒ เอกสารหรือหลักฐานอื่น ๆ ได้แก่.....

ทั้งนี้ ขอรับรองว่าผู้ยื่นคำขอเป็นผู้มีคุณสมบัติครบถ้วนและไม่มีลักษณะต้องห้ามตามระเบียบที่กำหนดไว้

ลงชื่อ..... ผู้ยื่นคำขอ

(นายณัฐภัทร สุวรรณประทีป)

ผู้ว่าราชการจังหวัดสุพรรณบุรี

รอง ผวจ.สพ.....

ผอ.สนง.ทสจ.สพ.....

ผอ.ส่วน.....

เจ้าหน้าที่...../ร่าง/พิมพ์.....



หนังสืออนุญาตให้เข้าทำประโยชน์หรืออยู่อาศัยภายในเขตป่าสงวนแห่งชาติ  
เล่มที่ ๐๑๖ ฉบับที่ ๓  
ลงวันที่ ๑๙ เมษายน ๒๕๖๔ (แบบ ป.ส. ๒๓ - ๑)



แบบ ป.ส. ๒๓ - ๑

## หนังสืออนุญาตให้เข้าทำประโยชน์หรืออยู่อาศัยภายในเขตป่าสงวนแห่งชาติ

เล่มที่ ๐๑๖  
ฉบับที่ ๓ที่ทำการ กรมป่าไม้  
วันที่ ๑๕ เดือน เมษายน พ.ศ. ๒๕๖๔

อาศัยอำนาจตามความในมาตรา ๑๖ แห่งพระราชบัญญัติป่าสงวนแห่งชาติ พ.ศ. ๒๕๐๗ ซึ่งแก้ไขเพิ่มเติมโดยพระราชบัญญัติป่าสงวนแห่งชาติ (ฉบับที่ ๔) พ.ศ. ๒๕๕๙ อธิบดีกรมป่าไม้โดยความเห็นชอบของคณะกรรมการพิจารณาการใช้ประโยชน์ในเขตป่าสงวนแห่งชาติ เมื่อวันที่ ๑๖ เดือน มีนาคม พ.ศ. ๒๕๖๔

อนุญาตให้ ..... จังหวัดสุพรรณบุรี ..... อายุ ..... - ปี สัญชาติ .....  
มีภูมิลำเนาอยู่บ้านเลขที่ ..... ศาลากลางจังหวัดสุพรรณบุรี หมู่ที่ ..... ซอย ..... ถนน สุพรรณบุรี - ชัยนาท  
ตำบล/แขวง ..... สนมชัย ..... อำเภอ/เขต ..... เมืองสุพรรณบุรี ..... จังหวัด สุพรรณบุรี  
เข้าทำประโยชน์หรืออยู่อาศัยภายในเขตป่าสงวนแห่งชาติป่าองค์พระ ป่าเขาพระกำ และป่าเขาห้วยพลู  
ในท้องที่ตำบล วังยาว อำเภอ ด่านช้าง จังหวัด สุพรรณบุรี เพื่อดำเนินโครงการจัดที่ดินทำกินให้ชุมชน  
ตามนโยบายรัฐบาล เนื้อที่ ๕๕๗ ไร่ ..... งาน ..... ตารางวา ตั้งแต่วันที่ ..... เดือน  
พ.ศ. ๒๕๖๔ จนถึงวันที่ ๑๕ เดือน เมษายน พ.ศ. ๒๕๙๔ ตามแผนที่พร้อมบัญชีระบุค่าพิกัดแนบ  
ท้ายหนังสืออนุญาตนี้ โดยมีอาณาเขตดังต่อไปนี้

ด้านทิศเหนือ	จด	} รัยละเอียดปรากฏตาม	วัดได้	เมตร	
ด้านทิศตะวันออก	จด		แผนที่สังเขปแนบท้าย	วัดได้	เมตร
ด้านทิศใต้	จด		หนังสืออนุญาตฉบับนี้	วัดได้	เมตร
ด้านทิศตะวันตก	จด			วัดได้	เมตร

ผู้รับอนุญาตจะต้องปฏิบัติตามกฎหมายว่าด้วยป่าสงวนแห่งชาติ กฎหมายว่าด้วยป่าไม้ และ  
ตามเงื่อนไขแนบท้ายหนังสืออนุญาตนี้

(ลงชื่อ) ..... (ลงนาม) อติคร นุชดำรงค์ ..... ผู้อนุญาต  
(นายอติคร นุชดำรงค์)  
.....  
อธิบดีกรมป่าไม้  
ตำแหน่ง .....

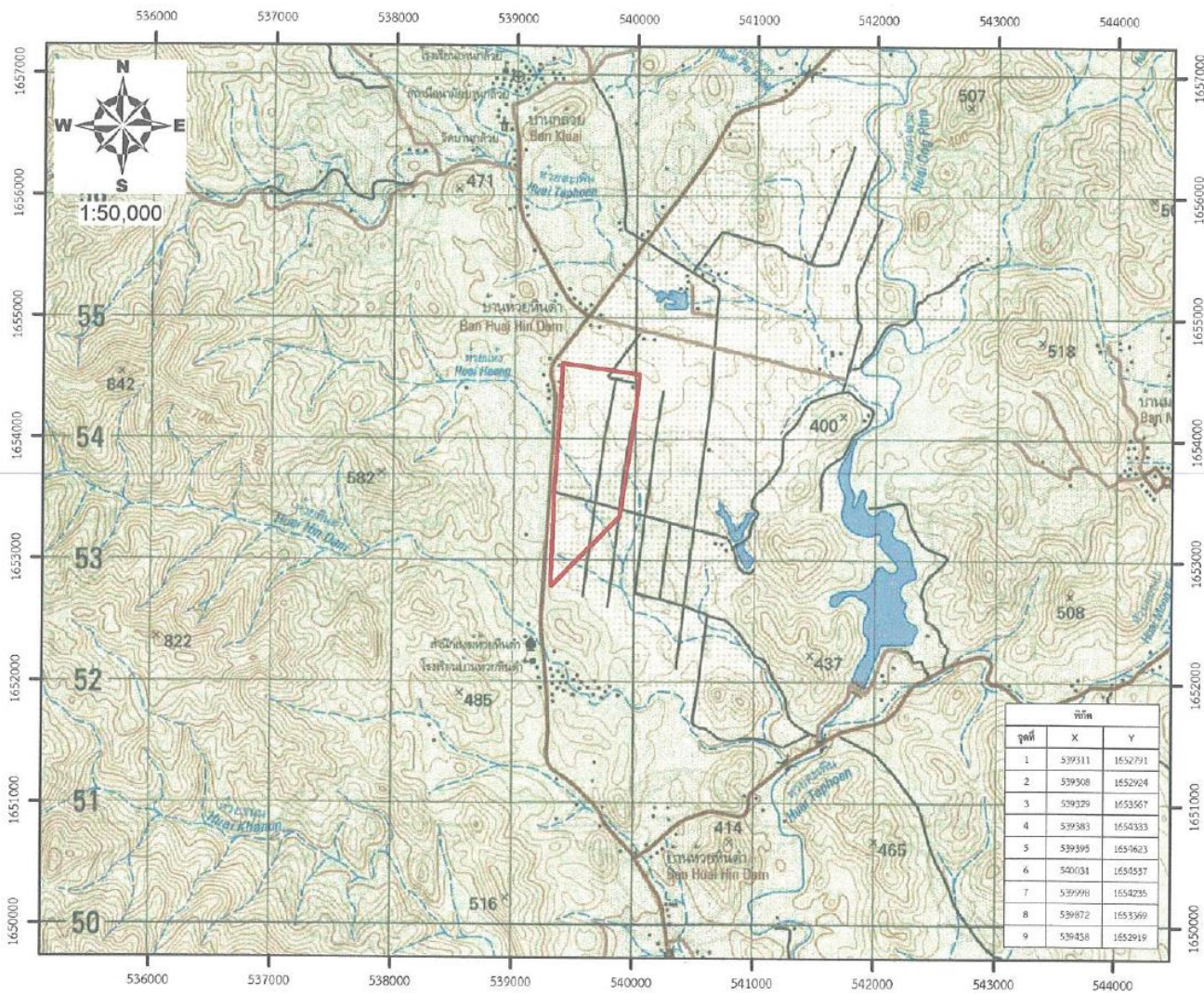
สำเนาถูกต้อง  
  
(นางสาวโสภิตา ชัยสุนลี)  
นักวิชาการป่าไม้ปฏิบัติการ



# แผนที่สังเขปแนบท้ายหนังสืออนุญาต เล่มที่ ๐๑๖ ฉบับที่ ๓ ลงวันที่ ๑๙ เมษายน ๒๕๖๔

## สำเนา

แผนที่สังเขปแนบท้ายหนังสืออนุญาต  
เล่มที่ ๐๑๖ ฉบับที่ ๓ ลงวันที่ **๑๙** เมษายน ๒๕๖๔  
แสดงบริเวณที่อนุญาตให้จังหวัดสุพรรณบุรี เข้าทำประโยชน์ในเขตป่าสงวนแห่งชาติป่าองค์พระ  
ป่าเขาพระกำ และป่าเขาห้วยพลู เพื่อดำเนินโครงการจัดที่ดินทำกินให้ชุมชนตามนโยบายรัฐบาล  
ท้องที่ตำบลวังยาว อำเภอด่านช้าง จังหวัดสุพรรณบุรี เนื้อที่ ๕๕๗ ไร่



แผนที่ระวางกรมแผนที่ทหาร  
WGS๑๙๘๔ Zone๔๗N



บริเวณที่ได้รับอนุญาต

สำเนาถูกต้อง  
  
(นางสาวโสภิตา ปิ์สุนสี)  
ผู้จัดการป่าไม้ปฏิบัติการ

(ลงนาม) อติสร นุชดำรงค์  
ลงชื่อ.....(นายอติสร นุชดำรงค์).....  
(.....อธิบดีกรมป่าไม้.....)  
อธิบดีกรมป่าไม้



# ภาพประกอบการทำงาน (การประชุมเตรียมความพร้อม)





ภาพประกอบการทำงาน (การวางแผนการทำงานและลงตรวจสอบสภาพพื้นที่จริง)





## ภาพประกอบการทำงาน (การรังวัดแบ่งวางผังแปลงที่ดิน)





# ภาพประกอบการทำงาน (การรังวัดแบ่งวางผังแปลงที่ดิน ต่อ)



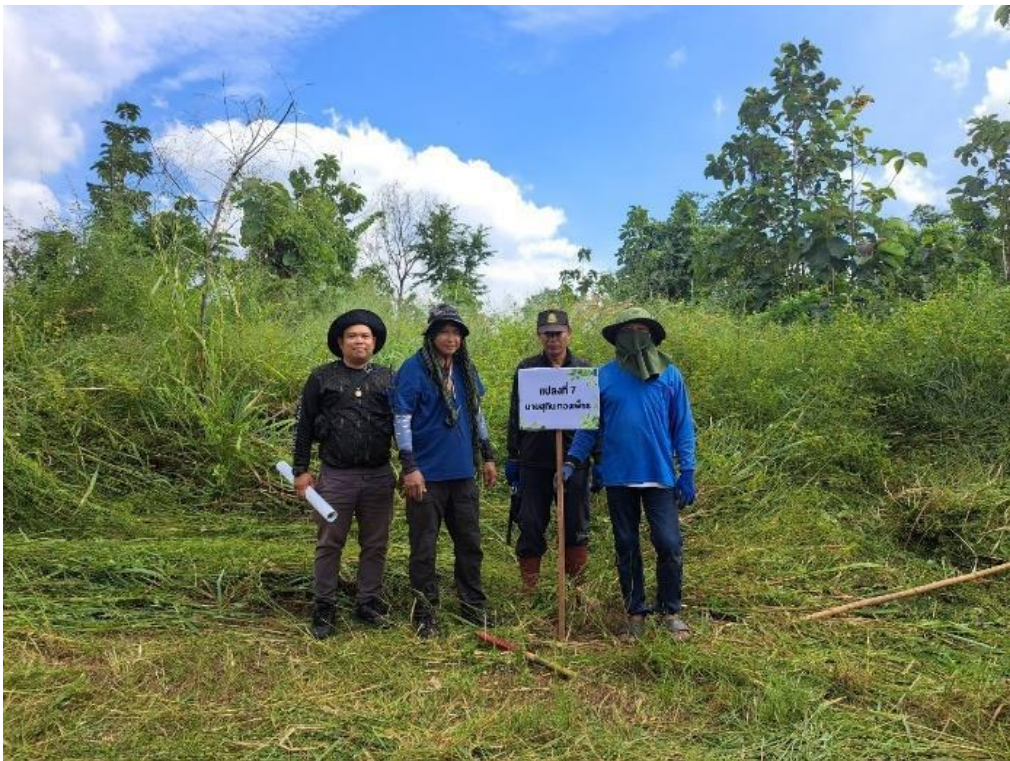


## ภาพประกอบการทำงาน (การรังวัดแบ่งวางผังแปลงที่ดิน ต่อ)





# ภาพประกอบการทำงาน (การรังวัดแบ่งวางผังแปลงที่ดิน ต่อ)





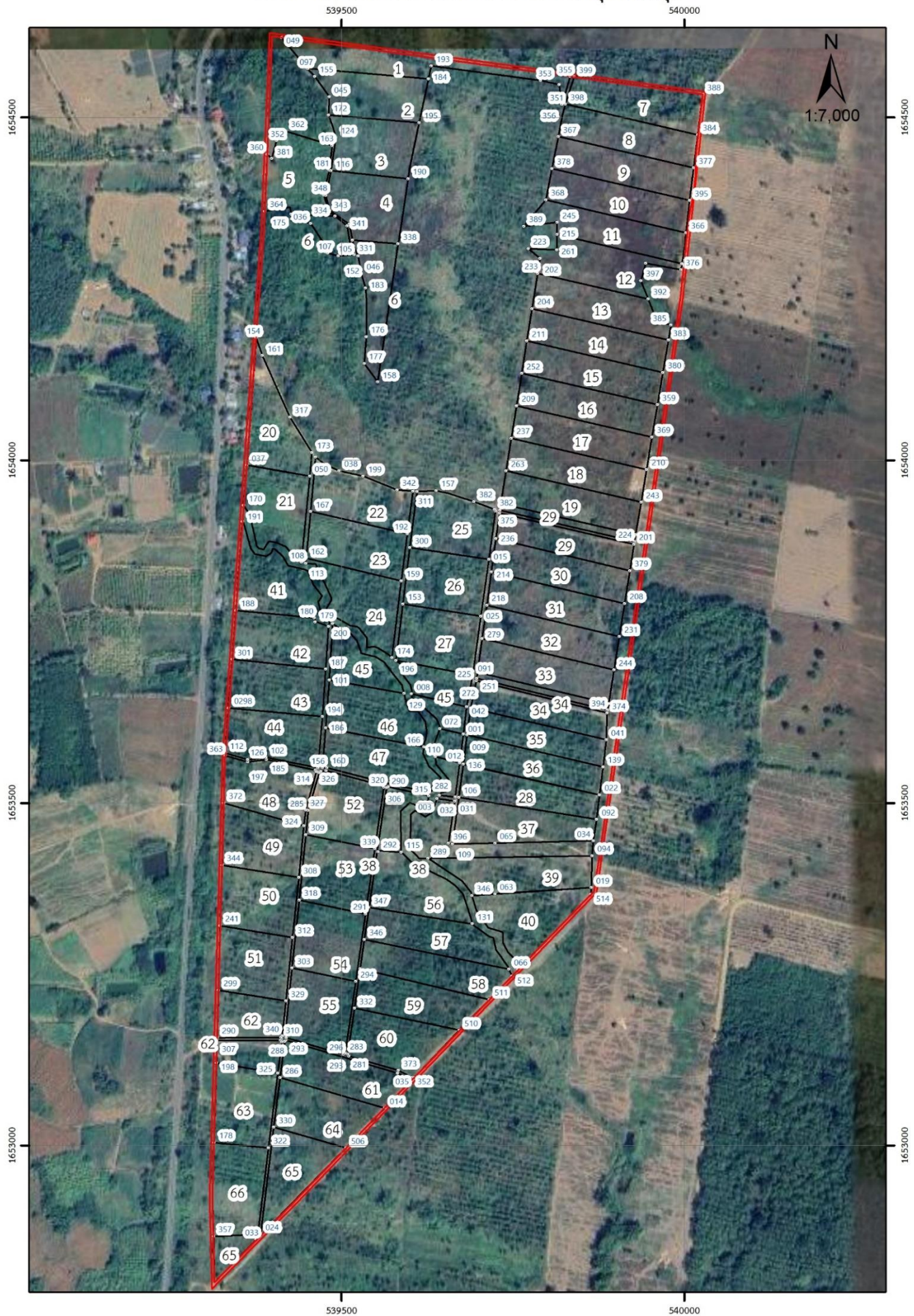
# ภาพประกอบการทำงาน (การรังวัดแบ่งวางผังแปลงที่ดิน ต่อ)





# ผังแปลงที่ดินราษฎร ในพื้นที่อนุญาต ๕๕๗ ไร่ (ต่อ)

ผังแปลงที่ดินราษฎร ในพื้นที่อนุญาต 557 ไร่ ป่าสงวนแห่งชาติ ป่าองค์พระ ป่าเขาพระกำ และป่าเขาห้วยพลู  
ท้องที่ตำบลวังยาว อำเภอด่านช้าง จังหวัดสุพรรณบุรี





# รายชื่อแปลงราษฎร ในพื้นที่อนุญาต ๕๕๗ ไร่

รายชื่อแปลงราษฎร ในพื้นที่อนุญาต ๕๕๗ ไร่ ป่าสงวนแห่งชาติ ป่าองค์พระ ป่าเขาพระกำ และป่าเขาห้วยพลู

แปลงที่	คำนำหน้า	ชื่อ	นามสกุล	เลขบัตร	บ้านเลขที่	หมู่	ตำบล	อำเภอ	จังหวัด	ไร่	งาน	ตร.วา
1	นาย	ศิริเทพ	สุขมาก	๓ ๒๔๙๘ ๐๐๐๓๘ ๑๙ ๔	๑๔	๑๐	ศรีสำราญ	สองพี่น้อง	สุพรรณบุรี	๖	๐	๔๗
2	นาง	ณัฐณิชา	พิจักคี่	๓ ๕๐๙๙ ๐๑๒๗๔ ๐๙ ๕	๙๒	๔	ดอนคำยาน	เมืองสุพรรณบุรี	สุพรรณบุรี	๖	๐	๖
3	นาง	เลื่อน	สมนึก	๕ ๔๐๑๖ ๐๐๐๔๙ ๖๒ ๙	๖๔	๗	องค์พระ	ด่านช้าง	สุพรรณบุรี	๖	๐	๗
4	นาย	สวน	สมนึก	๓ ๗๒๐๓ ๐๐๐๔๗ ๖๗ ๘	๖๔	๗	องค์พระ	ด่านช้าง	สุพรรณบุรี	๖	๐	๓
5	นาย	เกียรติศักดิ์	หอมเนียม	๑ ๗๒๙๙ ๐๐๐๑๖ ๔๙ ๓	๒๑๕/๑	๔	สนามคลี	เมืองสุพรรณบุรี	สุพรรณบุรี	๖	๐	๑๔
6	นาย	ประทีน	พรมมา	๑ ๗๒๐๓ ๐๐๑๒๓ ๔๔ ๖	๕๓/๓	๑	วังยาว	ด่านช้าง	สุพรรณบุรี	๖	๐	๒๕
7	นาย	สุทิน	ทองเพชร	๐ ๓๗๒๐ ๕๐๐๕๑ ๐๖ ๙	๔๐	๓	วังน้ำซับ	ศรีประจันต์	สุพรรณบุรี	๖	๐	๓๕
8	นางสาว	ไสว	ธุสรานนท์	๓ ๗๒๐๙ ๐๐๑๖๘ ๓๓ ๑	๑๐๕	๔	พลับพลาชัย	อู่ทอง	สุพรรณบุรี	๖	๐	๓๑
9	นางสาว	มาดาพร	จันทร์เรือง	๑ ๗๒๙๘ ๐๐๒๑๗ ๕๖ ๐	๒๖/๕		สองพี่น้อง	สองพี่น้อง	สุพรรณบุรี	๖	๐	๓๑
10	นาย	อาทิตย์	เหมือนสังข์ดี	๒ ๗๒๐๗ ๐๐๐๑๘ ๕๘ ๑	๔๗	๘	บ่อสุพรรณ	สองพี่น้อง	สุพรรณบุรี	๖	๐	๓๑
11	นาง	มินา	แก้วสุโข	๓ ๑๘๐๖ ๐๐๓๖๔ ๐๘ ๒	๘๕	๑	วังยาว	ด่านช้าง	สุพรรณบุรี	๖	๐	๓๐
12	นางสาว	เพชรสุพรรณ	ขุนเจริญ	๑ ๗๒๙๙ ๐๑๒๐๖ ๘๒ ๒	๗/๖	๑	วังยาว	ด่านช้าง	สุพรรณบุรี	๖	๐	๓๑
13	นาง	สละ	อ่อนอินทร์	๓ ๗๒๐๑ ๐๐๒๖๙ ๕๔ ๙	๘๔	๔	ทับตีเหล็ก	เมืองสุพรรณบุรี	สุพรรณบุรี	๖	๐	๓๑
14	นาย	สว	พรมมาตา	๓ ๗๒๐๓ ๐๐๒๘๘ ๑๙ ๙	๑๖๗	๖	วังยาว	ด่านช้าง	สุพรรณบุรี	๖	๐	๓๑
15	นาย	วิรัตน์	สุกมล	๒ ๗๒๐๓ ๐๐๐๓๓ ๔๕ ๑	๒๕/๑	๖	วังยาว	ด่านช้าง	สุพรรณบุรี	๖	๐	๓๑
16	นาง	แห้ง	จุมพะสี	๓ ๖๐๑๑ ๐๐๐๑๒ ๐๕ ๑	๕๐๕	๕	วังยาว	ด่านช้าง	สุพรรณบุรี	๖	๐	๒๔
17	นางสาว	รุ่งฤดี	กระแท้	๑ ๗๒๐๓ ๐๐๑๓๘ ๙๘ ๑	๔๗/๑	๑	วังยาว	ด่านช้าง	สุพรรณบุรี	๖	๐	๓๑
18	นาย	แสงชัย	กิ่งเรือนทอง	๑ ๑๐๐๗ ๐๒๔๘๓ ๘๘ ๒	๔๖	๗	วังยาว	ด่านช้าง	สุพรรณบุรี	๖	๐	๓๑
19	นาย	ทวี	ทรัพย์สิน	๓ ๖๑๐๖ ๐๐๐๒๓ ๙๓ ๐	๑๖/๕	๑	วังยาว	ด่านช้าง	สุพรรณบุรี	๖	๐	๓๑
20	นางสาว	รุ่งฤดี	งามยิ่ง	๕ ๗๒๐๓ ๗๓๐๐๒ ๕๔ ๑	๑๖๔	๑	วังยาว	ด่านช้าง	สุพรรณบุรี	๖	๐	๐
21	นาย	เนย	อิมจันทร์	๓ ๗๒๐๒ ๐๐๑๖๓ ๖๐ ๒	๖	๖	วังยาว	ด่านช้าง	สุพรรณบุรี	๖	๐	๑
22	นางสาว	พัชรี	ทนต์	๑ ๖๑๐๑ ๐๐๑๐๗ ๙๓ ๓	๕๓/๑	๑	วังยาว	ด่านช้าง	สุพรรณบุรี	๖	๐	๙
23	นาย	พงษ์ศักดิ์	เรืองขจร	๓ ๗๒๐๗ ๐๐๙๙๙ ๗๘ ๕	๑๔	๑๐	ศรีสำราญ	สองพี่น้อง	สุพรรณบุรี	๖	๐	๖๓
24	นาย	ไพโรจน์	มณีไพโรจน์	๑ ๑๐๑๔ ๐๑๓๘๙ ๗๙ ๙	๔๓๑	๕	ดอนเจดีย์	ดอนเจดีย์	สุพรรณบุรี	๖	๐	๖๒
25	นาย	วันชัย	วงคเวช	๓ ๗๒๐๗ ๐๐๐๔๓ ๗๐ ๓	๒๗๒	๑	องค์พระ	ด่านช้าง	สุพรรณบุรี	๖	๐	๑๖
26	นางสาว	นันทวัน	คำดี	๑ ๖๕๐๘ ๐๐๑๐๖ ๕๓ ๑	๓๖๕	๔	พลับพลาชัย	อู่ทอง	สุพรรณบุรี	๖	๐	๑๒
27	นาย	ณัฐวุฒิ	อู่เอี่ยม	๑ ๗๒๙๙ ๐๐๒๕๕ ๐๐ ๕	๑๕๗	๔	ดอนคา	อู่ทอง	สุพรรณบุรี	๖	๐	๓๕
28	นาย	ณรงค์	แสนแก้ว	๓ ๖๐๑๑ ๐๐๐๐๕ ๒๖ ๘	๔๙	๓	วังยาว	ด่านช้าง	สุพรรณบุรี	๖	๐	๓๕
29	นางสาว	ดาริกา	เพชรสังขรัตน์	๑ ๗๒๑๐ ๐๐๑๐๒ ๔๔ ๖	๑๑๗/๑	๙	สวนแดง	เมืองสุพรรณบุรี	สุพรรณบุรี	๖	๐	๓๑
30	นางสาว	เสาวลักษณ์	ขุนณรงค์	๑ ๗๒๐๓ ๐๐๑๐๓ ๖๗ ๒	๘๕	๑	วังยาว	ด่านช้าง	สุพรรณบุรี	๖	๐	๓๑
31	นางสาว	ศรีสองงค์	จันทร์โสภ	๕ ๖๑๐๖ ๐๑๐๔๕ ๓๕ ๗	๒๗	๗	วังยาว	ด่านช้าง	สุพรรณบุรี	๖	๐	๓๑
32	นาย	เสี้ยว	แก้วสระแสน	๓ ๗๒๐๙ ๐๐๑๗๓ ๙๕ ๒	๒	๖	สนามคลี	เมืองสุพรรณบุรี	สุพรรณบุรี	๖	๐	๓๑
33	นางสาว	จิรัชยา	ดิษเจริญ	๑ ๔๒๙๙ ๐๐๔๘๖ ๕๓ ๙	๑๑๗/๒	๙	สวนแดง	เมืองสุพรรณบุรี	สุพรรณบุรี	๖	๐	๓๑
34	นางสาว	ฉลวย	รามจุล	๓ ๗๒๐๗ ๐๐๙๙๙ ๓๔ ๓	๑๔	๑๔	สองพี่น้อง	เมืองสุพรรณบุรี	สุพรรณบุรี	๖	๐	๓๒
35	นาย	วันชัย	ศรีทอง	๓ ๗๒๐๓ ๐๐๓๗๔ ๔๗ ๘	๑๕๓/๑	๗	ดอนคำยาน	เมืองสุพรรณบุรี	สุพรรณบุรี	๖	๑	๘๕
36	นาย	เอกพล	ตั้งยิ่งโต	๐ ๓๗๒๐ ๙๐๑๐๙ ๑๘ ๔	๑๙๔๑/๓	๖	อู่ทอง	อู่ทอง	สุพรรณบุรี	๖	๑	๓๘
37	นาย	อลงกรณ์	วรโพธิ์	๑ ๗๒๙๙ ๐๐๐๘๒ ๖๑ ๕	๒๖/๔	๓	มะขามล้ม	บางปลาม้า	สุพรรณบุรี	๖	๑	๔๙
38	นาย	เฉลิมพล	มณีไพโรจน์	๓ ๗๒๐๕ ๐๐๔๕๙ ๐๖ ๐	๔๓๑	๕	ดอนเจดีย์	ด่านช้าง	สุพรรณบุรี	๗	๒	๑๑
39	นาย	ธีรพันธ์	แซ่ลิ้ม	๑ ๗๒๙๙ ๐๐๔๗๔ ๒๘ ๙	๗๘	๘	วังยาว	ด่านช้าง	สุพรรณบุรี	๖	๑	๘๕
40	นางสาว	ดอกกรัก	งามยิ่ง	๘ ๗๒๐๓ ๗๓๐๐๐ ๓๕ ๘	๑๖๔	๑	วังยาว	ด่านช้าง	สุพรรณบุรี	๖	๑	๘๓
41	นาย	อนุกุล	คำดี	๑ ๗๒๐๙ ๐๐๐๓๖ ๖๓ ๑	๙๒	๙	พลับพลาชัย	อู่ทอง	สุพรรณบุรี	๖	๐	๔๘
42	นาย	อานนท์	สีดา	๑ ๗๒๐๑ ๐๐๐๑๘ ๑๕ ๙	๑๖๓/๔	๗	ดอนคำยาน	เมืองสุพรรณบุรี	สุพรรณบุรี	๖	๐	๓๒
43	นางสาว	ศุภลักษณ์	ศิริสุวรรณ	๓ ๗๒๐๙ ๐๑๐๙๙ ๐๕ ๘	๔๓๗	๑๐	อู่ทอง	อู่ทอง	สุพรรณบุรี	๖	๐	๒
44	นางสาว	รัตนภากรณ์	ศรีสวนทอง	๓ ๗๒๑๐ ๐๐๐๕๖ ๙๙ ๙	๑๑๗/๑	๙	สวนแดง	เมืองสุพรรณบุรี	สุพรรณบุรี	๖	๐	๒

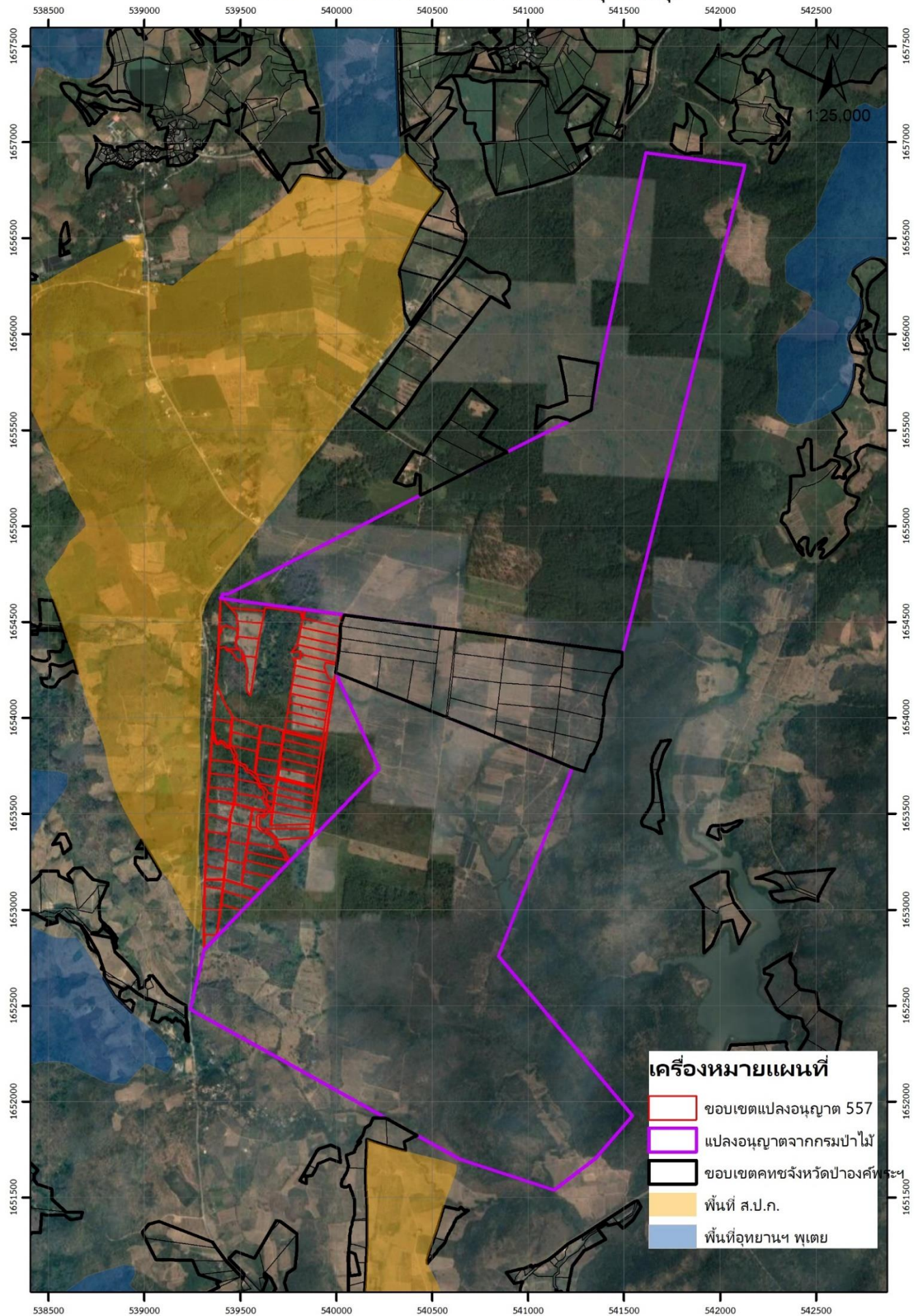
## รายชื่อแปลงราษฎร์ ในพื้นที่อนุญาต ๕๕๗ ไร่ (ต่อ)

แปลงที่	คำนำหน้า	ชื่อ	นามสกุล	เลขบัตร	บ้านเลขที่	หมู่	ตำบล	อำเภอ	จังหวัด	ไร่	งาน	ตร.วา
45	นาย	สว่าง	แก้วพงษา	๓ ๗๒๐๙ ๐๐๑๗๓ ๗๙ ๑	๓๐๑	๑๙	ดอนคา	อุทอง	สุพรรณบุรี	๖	๐	๓๐
46	นาย	สถาพร	ศิริสุวรรณ	๓ ๗๒๐๙ ๐๑๐๙๙ ๐๑ ๓	๔๓๗	๑๐	อุทอง	อุทอง	สุพรรณบุรี	๖	๐	๓
47	นาย	จักรี	ศรีลาดี	๑ ๗๒๙๙ ๐๐๑๕๘ ๑๕ ๐	๑๒๗	๑๙	ดอนคา	อุทอง	สุพรรณบุรี	๖	๐	๒๕
48	นาย	สำรวย	สอิ่งทอง	๓ ๗๒๐๑ ๐๐๓๔๔ ๖๐ ๕	๓๖/๒	๓	สนามชัย	เมืองสุพรรณบุรี	สุพรรณบุรี	๖	๐	๙
49	นาง	สุดใจ	ศรีทอง	๓ ๗๒๐๓ ๐๐๓๗๔ ๕๒ ๔	๓๗/๓	๔	วังยาว	ด่านช้าง	สุพรรณบุรี	๖	๐	๘
50	นาย	เลิศ	วงศ์เวช	๓ ๗๒๐๗ ๐๐๑๕๓ ๖๕ ๗	๒๖๒	๑	องค์พระ	ด่านช้าง	สุพรรณบุรี	๖	๐	๑๐
51	นางสาว	ประนอม	สุกมล	๓ ๖๐๑๑ ๐๐๐๒๒ ๐๙ ๔	๒๕/๑	๖	วังยาว	ด่านช้าง	สุพรรณบุรี	๖	๐	๑๐
52	นาย	มนตรี	มณีวงษ์	๑ ๗๒๐๓ ๐๐๑๖๖ ๖๕ ๖	๒๘/๒	๒	วังยาว	ด่านช้าง	สุพรรณบุรี	๖	๐	๑๓
53	นาย	สุเทพ	พันธ์แดง	๓ ๗๒๐๑ ๐๑๐๕๗ ๒๐ ๑	๑๕๓	๗	ดอนก่ายาน	เมืองสุพรรณบุรี	สุพรรณบุรี	๖	๐	๙
54	นางสาว	เขมจิรา	ชัยภัทรนิธิ	๑ ๒๔๙๘ ๐๐๑๘๖ ๖๕ ๘	๔๗	๘	บ่อสุพรรณ	สองพี่น้อง	สุพรรณบุรี	๖	๐	๘
55	นาง	ผ่อง	ประทุมพันธ์	๓ ๗๒๐๘ ๐๐๔๕๘ ๐๑ ๘	๑๕๒	๘	วังยาว	ด่านช้าง	สุพรรณบุรี	๖	๐	๑๑
56	นาย	แรม	คำดี	๓ ๗๒๐๙ ๐๐๐๖๖ ๗๓ ๑	๑๓๐	๙	พลับพลาชัย	อุทอง	สุพรรณบุรี	๖	๐	๓๓
58	นาย	บุญมา	จ่ายเพ็ง	๓ ๖๕๐๕ ๐๐๑๖๙ ๒๓ ๑	๒๗๗/๒	๗	องค์พระ	ด่านช้าง	สุพรรณบุรี	๖	๐	๓๓
59	นาง	อัมพร	แช่ลิ้ม	๓ ๗๒๐๘ ๐๐๔๕๘ ๐๕ ๑	๑๑๗	๘	วังยาว	ด่านช้าง	สุพรรณบุรี	๖	๐	๓๓
60	นาง	สุคนธา	เต็มฉายพันธุ์	๓ ๗๒๐๑ ๐๐๐๐๙ ๕๗ ๑	๑๔๒	๑	ท่าระหัด	เมืองสุพรรณบุรี	สุพรรณบุรี	๖	๐	๓๓
61	นางสาว	สุวณี	โอโก้	๒ ๗๒๐๓ ๐๐๐๒๘ ๙๑ ๑	๒๓ ม.ค.	๑	วังยาว	ด่านช้าง	สุพรรณบุรี	๖	๐	๑๐
62	นางสาว	จิรา	โอโก้	๒ ๗๒๐๓ ๐๐๐๒๘ ๙๒ ๐	๒๓ ม.ค.	๑	วังยาว	ด่านช้าง	สุพรรณบุรี	๖	๐	๒๘
63	นาง	พิลา	จำปาทอง	๓ ๗๒๐๙ ๐๐๘๖๙ ๘๐ ๐	๒๗๙	๙	อุทอง	อุทอง	สุพรรณบุรี	๖	๐	๑๐
64	นาย	จำปา	จำปาทอง	๓ ๗๒๐๙ ๐๐๘๖๙ ๘๗ ๗	๙๒	๙	พลับพลาชัย	อุทอง	สุพรรณบุรี	๖	๐	๑๐
65	นางสาว	ประคอง	แก้วสุกใส	๓ ๑๘๐๖ ๐๐๓๖๔ ๐๗ ๔	๑๘๙	๑	วังยาว	ด่านช้าง	สุพรรณบุรี	๖	๓	๓๘
66	นาย	มนัส	มณวงษ์	๑ ๗๒๐๖ ๐๐๒๑๗ ๒๓ ๘	๒๘/๒	๒	วังยาว	ด่านช้าง	สุพรรณบุรี	๖	๐	๑๐



# ผังแปลงที่ดินราษฎร ในพื้นที่อนุญาต ๕๕๗ ไร่

ผังแปลงที่ดินราษฎร ในพื้นที่อนุญาต 557 ไร่ ป่าสงวนแห่งชาติ ป่าองค์พระ ป่าเขาพระกำ และป่าเขาห้วยพลู  
ท้องที่ตำบลวังยาว อำเภอด่านช้าง จังหวัดสุพรรณบุรี



**สรุปการดำเนินการแก้ไขปัญหา**

**เรื่องร้องเรียนร้องทุกข์**

**กรณี ขอความอนุเคราะห์การจัดสรร  
ที่ดินทำกินในพื้นที่ป่าสงวนแห่งชาติ**

**ป่าองค์พระ ป่าเขาพระกำ และ  
ป่าเขาห้วยพลู ท้องที่ตำบลวังยาว  
อำเภอด่านช้าง จังหวัดสุพรรณบุรี**

**สรุปข้อเท็จจริง กรณี ขอบความอนุเคราะห์การจัดสรรที่ดินทำกินในพื้นที่ป่าสงวนแห่งชาติ  
ป่าองค์พระ ป่าเขาพระกำ และป่าเขาห้วยพลู ท้องที่ตำบลวังยาว อำเภอด่านช้าง จังหวัดสุพรรณบุรี**

๑. จังหวัดสุพรรณบุรีได้รับเรื่องร้องเรียนผ่านศูนย์บริการประชาชน สำนักงานปลัดสำนักนายกรัฐมนตรี สำนักงานผู้ตรวจการแผ่นดิน สำนักงานคณะกรรมการนโยบายที่ดินแห่งชาติ กระทรวงมหาดไทย และศูนย์ดำรงธรรมจังหวัดสุพรรณบุรี โดยกลุ่มผู้ร้องเรียน ประกอบด้วย นายราช บุกลอ กับพวก นางอัมพร แซ่ลิ้ม กับพวก และนางณัฐธัญญา พิงจักคลี กับพวก ซึ่งวัตถุประสงค์ของการร้องเรียน คือการเรียกร้องขอที่ดินทำกินในพื้นที่ป่าสงวนแห่งชาติ ป่าองค์พระ ป่าเขาพระกำ และป่าเขาห้วยพลู ท้องที่ตำบลวังยาว อำเภอด่านช้าง จังหวัดสุพรรณบุรี โดยกลุ่มดังกล่าวมีสมาชิก ๑๑๓ ราย

๒. ผลการดำเนินการโดยสรุปดังนี้

๒.๑ จังหวัดสุพรรณบุรีได้แจ้งหน่วยงานที่เกี่ยวข้อง ได้แก่ สำนักงานทรัพยากรธรรมชาติและสิ่งแวดล้อมจังหวัดสุพรรณบุรี สำนักงานที่ดินจังหวัดสุพรรณบุรี และอำเภอด่านช้าง ดำเนินการตรวจสอบข้อเท็จจริงและดำเนินการตามอำนาจหน้าที่

๒.๒ ผลการตรวจสอบข้อเท็จจริง

๒.๒.๑ คณะอนุกรรมการนโยบายที่ดินจังหวัดสุพรรณบุรี ได้มีการประชุม ครั้งที่ ๔/๒๕๖๗ เมื่อวันที่ ๑๙ สิงหาคม ๒๕๖๗ เพื่อพิจารณาแนวทางการดำเนินการรังวัดแบ่งแปลงที่ดินบริเวณพื้นที่การจัดที่ดินทำกินให้ชุมชนตามนโยบายรัฐบาล (คทช.) ในพื้นที่ป่าสงวนแห่งชาติป่าองค์พระ ป่าเขาพระกำ และป่าเขาห้วยพลู อำเภอด่านช้าง จังหวัดสุพรรณบุรี จำนวน ๖๕ ราย ๖๕ แปลง พื้นที่ ๕๕๗ ไร่ มีมติที่ประชุม ดังนี้

๑) มอบหมายสำนักงานที่ดินจังหวัดสุพรรณบุรี ในฐานะคณะทำงานและเลขานุการ คณะทำงานจัดที่ดิน ดำเนินการจัดประชุมคณะทำงานจัดที่ดิน ตามคำสั่งคณะกรรมการนโยบายที่ดินจังหวัดสุพรรณบุรี ที่ ๑๗๓๙/๒๕๖๗ ลงวันที่ ๒๑ มีนาคม ๒๕๖๗ และรายงานผลให้ฝ่ายเลขานุการ ฯ ทราบภายในวันที่ ๒๓ สิงหาคม ๒๕๖๗

๒) มอบหมายให้สำนักงานทรัพยากรธรรมชาติและสิ่งแวดล้อมจังหวัดสุพรรณบุรี ดำเนินการจัดทำเอกสารเพื่อขอขอบประมาณในการรังวัดแบ่งแปลง กับสำนักงานคณะกรรมการนโยบายที่ดินแห่งชาติ (สคทช.)

๒.๒.๒ สำนักงานทรัพยากรธรรมชาติและสิ่งแวดล้อมจังหวัดสุพรรณบุรีได้มีหนังสือขอความอนุเคราะห์จัดทำแผนการใช้จ่ายงบประมาณ ประจำปีงบประมาณ พ.ศ. ๒๕๖๘ เพื่อขอขอบประมาณในการรังวัดแบ่งแปลงไปถึงสำนักงานคณะกรรมการนโยบายที่ดินแห่งชาติ (สคทช.)

๒.๒.๓ สำนักงานที่ดินจังหวัดสุพรรณบุรีรายงาน ว่า กรมที่ดินได้แจ้งให้ทราบถึงแนวทางการปฏิบัติการดำเนินการจัดที่ดินทำกินให้ชุมชนตามนโยบายรัฐบาล (คทช.) จากกรมป่าไม้ในประเด็น คณะรัฐมนตรี ได้มีมติ เมื่อวันที่ ๑๐ กรกฎาคม ๒๕๖๑ รับทราบกระบวนการการจัดที่ดินให้ชุมชนตามนโยบายรัฐบาลในพื้นที่ ป่าสงวนแห่งชาติ ซึ่งได้กำหนดแนวทางการดำเนินงาน ดังนี้

(๑) คณะอนุกรรมการจัดที่ดินส่งมอบข้อมูลพื้นที่ (เนื้อที่และรูปแปลงที่ดิน) ให้แก่ คทช.จังหวัด ดำเนินการ

(๒) จังหวัดขออนุญาตเข้าทำประโยชน์หรืออยู่อาศัยภายในเขตป่าสงวนแห่งชาติ ตามมาตรา ๑๖ แห่งพระราชบัญญัติป่าสงวนแห่งชาติ พ.ศ. ๒๕๐๗ และที่แก้ไขเพิ่มเติม

(๓) คณะอนุกรรมการนโยบายที่ดินจังหวัดจัดตั้งคณะทำงานจัดที่ดินเพื่อดำเนินการจัดระบบการใช้ประโยชน์ กำหนดขอบเขตแปลงที่ดิน และวางผังแปลงให้มีความเหมาะสมกับสภาพการใช้ประโยชน์ในพื้นที่ และเหมาะสมของสภาพพื้นที่ โดยไม่เกินครอบครัวละ ๑๕ ไร่ ให้ดำเนินการคัดเลือกบุคคลตามคุณสมบัติและประเภทของผู้ได้รับการจัดที่ดิน ทั้งนี้ หากดำเนินการวางผังแปลงที่ดินและคัดเลือกบุคคลตามคุณสมบัติและประเภทของผู้ได้รับการจัดที่ดินเรียบร้อยแล้ว ให้คณะทำงานจัดที่ดินรายงานผลการดำเนินงานให้คณะอนุกรรมการนโยบายที่ดินจังหวัดทราบ

(๔) คณะอนุกรรมการนโยบายที่ดินจังหวัดพิจารณาอนุมัติดำเนินการจัดระบบการใช้ประโยชน์ตามผังแปลงที่ดินและรายชื่อที่ดินและรายชื่อที่ดินเสนอ จากนั้นคณะอนุกรรมการนโยบายที่ดินจังหวัดรายงานผลให้คณะอนุกรรมการจัดที่ดินเพื่อรายงาน คทช. ทราบต่อไป

๒.๒.๔ คณะอนุกรรมการนโยบายที่ดินจังหวัดสุพรรณบุรี ได้มีคำสั่ง ที่ ๓๘๘๔/๒๕๖๔ ลงวันที่ ๒๖ สิงหาคม ๒๕๖๔ แต่งตั้งคณะกรรมการจัดที่ดินภายใต้คณะอนุกรรมการนโยบายที่ดินจังหวัดสุพรรณบุรี (คทช.จังหวัดสุพรรณบุรี) เพื่อดำเนินการสำรวจ ตรวจสอบ จัดทำข้อมูลชุมชนที่ไม่มีที่ทำกินและที่อยู่อาศัยเป็นของตนเอง และจัดที่ดินให้แก่ชุมชนที่ไม่มีที่ดินทำกินและที่อยู่อาศัยเป็นของตนเองในรูปแบบสหกรณ์ ต่อมาได้มีการยกเลิกคำสั่ง ที่ ๓๘๘๔/๒๕๖๔ ลงวันที่ ๒๖ สิงหาคม ๒๕๖๔ และมีคำสั่ง ที่ ๑๗๓๙/๒๕๖๗ ลงวันที่ ๒๑ มีนาคม ๒๕๖๗ โดยสำนักงานที่ดินจังหวัดสุพรรณบุรีในฐานะคณะทำงานและเลขานุการ และคำสั่ง ที่ ๒๙๕๐/๒๕๖๕ ลงวันที่ ๑๘ กรกฎาคม ๒๕๖๕ แต่งตั้งเจ้าหน้าที่ปฏิบัติงานเพื่อจัดทำข้อมูลที่ดินและแผนที่ขอบเขต พื้นที่ป่าสงวนแห่งชาติป่าองค์พระ ป่าเขาพระกำ และป่าเขาห้วยพลู ท้องที่ตำบลวังยาว อำเภอด่านช้าง เพื่อดำเนินการโครงการจัดที่ดินทำกินให้ชุมชนตามนโยบายรัฐบาล เนื้อที่ ๕๕๗ ไร่ ดังนี้

๑) สำนักงานที่ดินจังหวัดสุพรรณบุรีในฐานะคณะทำงานจัดที่ดินและเลขานุการ และเป็นเจ้าหน้าที่ปฏิบัติงานจัดทำข้อมูลที่ดินและแผนที่ขอบเขตที่ดิน ได้ดำเนินการภายใต้มติคณะอนุกรรมการนโยบายที่ดินจังหวัดสุพรรณบุรี ซึ่งมีมติเห็นชอบแจ้งให้คณะกรรมการจัดที่ดินดำเนินการตรวจสอบและคัดเลือกบุคคลกลุ่มผู้ร้องเรียน และมีมติให้เจ้าหน้าที่ปฏิบัติตามคำสั่ง ที่ ๒๙๕๐/๒๕๖๕ ลงวันที่ ๑๘ กรกฎาคม ๒๕๖๕ จัดทำข้อมูลที่ดินและวางผังแปลงให้กับกลุ่มผู้ร้องเรียน ซึ่งคณะกรรมการจัดที่ดินภายใต้คณะอนุกรรมการนโยบายที่ดินจังหวัดสุพรรณบุรี ได้ดำเนินการตามอำนาจหน้าที่ตามคำสั่งแต่งตั้ง และตามมติคณะอนุกรรมการนโยบายที่ดินจังหวัดสุพรรณบุรี ซึ่งได้ดำเนินการตรวจสอบคุณสมบัติของกลุ่มผู้ร้องเรียน โดยให้ผู้ร้องเรียนที่ขอรับการจัดที่ดินให้ถ้อยคำตามแบบบันทึกถ้อยคำผู้ขอรับการจัดที่ดิน และคณะกรรมการจัดที่ดินได้พิจารณาคัดเลือกตามหลักเกณฑ์ของผู้ได้รับการจัดที่ดิน ผ่านเกณฑ์ จำนวน ๖๖ ราย เจ้าหน้าที่ปฏิบัติงานเพื่อจัดทำข้อมูลที่ดินและแผนที่ขอบเขตที่ดินตามคำสั่ง ได้ร่วมดำเนินการจัดทำข้อมูลที่ดินและวางผังแปลงที่ดิน จำนวน ๖๖ แปลงตามจำนวนผู้ขอรับการจัดที่ดิน และได้เสนอคณะอนุกรรมการนโยบายที่ดินจังหวัดสุพรรณบุรี เพื่อพิจารณาเห็นชอบ กลุ่มผู้ร้องเรียนผู้ขอรับการจัดที่ดินตามผังแปลงที่ดินและรายชื่อผู้ขอรับการจัดที่ดิน จำนวน ๖๖ แปลง ๖๖ ราย ซึ่งคณะอนุกรรมการนโยบายที่ดินจังหวัดสุพรรณบุรี ครั้งที่ ๓/๒๕๖๗ เมื่อวันที่ ๒๘ มิถุนายน ๒๕๖๗ ได้มีมติเห็นชอบการจัดที่ดินให้กับกลุ่มผู้ร้องเรียน จำนวน ๖๕ ราย ๖๕ แปลง ให้ได้รับการจัดที่ดินในพื้นที่ป่าสงวนแห่งชาติป่าองค์พระ ป่าเขาพระกำ และป่าเขาห้วยพลู ท้องที่ตำบลวังยาว อำเภอด่านช้าง จังหวัดสุพรรณบุรี ส่วนจำนวน ๑ ราย ไม่ได้มาแสดงตัว จึงขาดสิทธิในที่ดิน

๒) สำนักงานที่ดินจังหวัดสุพรรณบุรี ในฐานะคณะทำงานจัดที่ดินและเลขานุการ ได้ดำเนินการจัดประชุมคณะทำงานจัดที่ดิน เมื่อวันที่ ๒๗ สิงหาคม ๒๕๖๗ โดยมีมติเห็นชอบ ดังนี้

๒.๑) แต่งตั้งคณะเจ้าหน้าที่ปฏิบัติงานรังวัดแบ่งแปลงที่ดิน โครงการจัดที่ดินทำกินให้ชุมชนตามนโยบายรัฐบาล ในเขตพื้นที่ป่าสงวนแห่งชาติป่าองค์พระ ป่าเขาพระกำ และป่าเขาห้วยพลู ท้องที่ตำบลวังยาว อำเภอด่านช้าง จังหวัดสุพรรณบุรี เนื้อที่ ๕๕๗ ไร่ จำนวน ๖๕ ราย ๖๕ แปลง

๒.๒) เห็นชอบให้สำนักจัดการทรัพยากรป่าไม้ที่ ๑๐ (ราชบุรี) ประมาณการค่าใช้จ่ายในการรังวัดแบ่งวางผังแปลงที่ดิน ในเขตพื้นที่ป่าสงวนแห่งชาติป่าองค์พระ ป่าเขาพระกำ และป่าเขาห้วยพลู อำเภอด่านช้าง จังหวัดสุพรรณบุรี เนื้อที่ ๕๕๗ ไร่ จำนวน ๖๕ แปลง ๖๕ ราย โดยให้มีความเหมาะสมและเพียงพอกับการดำเนินการ และส่งให้สำนักงานที่ดินจังหวัดสุพรรณบุรี ในฐานะเลขานุการคณะทำงานจัดที่ดิน ภายในวันที่ ๓๐ สิงหาคม ๒๕๖๗ เพื่อรายงานให้สำนักงานทรัพยากรธรรมชาติและสิ่งแวดล้อมจังหวัดสุพรรณบุรีทราบ เพื่อดำเนินการต่อไป



สรุปข้อเท็จจริง กรณี การแก้ไขปัญหาที่ดินทำกินและที่อยู่อาศัยในเขตป่าสงวนแห่งชาติ ป่าองค์พระ ป่าเขาพระกำ และป่าเขาห้วยพลู ตำบลวังยาว อำเภอด่านช้าง จังหวัดสุพรรณบุรี

๑. สำนักงานคณะกรรมการนโยบายที่ดินแห่งชาติแจ้งว่า สำนักเลขาธิการนายกรัฐมนตรี ส่งเรื่องการแก้ไข ปัญหาที่ดินทำกินและที่อยู่อาศัยในเขตป่าสงวนแห่งชาติป่าองค์พระ ป่าเขาพระกำ และป่าเขาห้วยพลู ตำบลวังยาว อำเภอด่านช้าง จังหวัดสุพรรณบุรี โดยรองนายกรัฐมนตรี (นายพีระพันธุ์ สาลีรัฐวิภาค) มอบหมายให้ รองเลขาธิการนายกรัฐมนตรีฝ่ายการเมือง (นายชินชอบ คงอุดม) และคณะ ลงพื้นที่ตรวจสอบข้อเท็จจริง เมื่อวันที่ ๓ มกราคม ๒๕๖๘ การแก้ไขปัญหาที่ดินทำกินและที่อยู่อาศัยในเขตป่าสงวนแห่งชาติป่าองค์พระ ป่าเขาพระกำ และป่าเขาห้วยพลู ตำบลวังยาว อำเภอด่านช้าง จังหวัดสุพรรณบุรี จำนวน ๕๕๗ ไร่ ซึ่งมีประชาชน ในพื้นที่ดังกล่าว จำนวน ๖ ราย ได้แก่
  ๑. นายนิรัตน์ แสงคำ อยู่บ้านเลขที่ ๙๓ หมู่ที่ ๑ ตำบลวังยาว จำนวนพื้นที่ทำกิน ๑๕ ไร่
  ๒. นายณรงค์ กาละภักดี อยู่บ้านเลขที่ ๕๙/๒ หมู่ที่ ๑ ตำบลวังยาว จำนวนพื้นที่ทำกิน ๓ ไร่
  ๓. นายประดิษฐ์ การภักดี อยู่บ้านเลขที่ ๑๘๙ หมู่ที่ ๑ ตำบลวังยาว จำนวนพื้นที่ทำกิน ๕ ไร่
  ๔. นายจารึก रामผล อยู่บ้านเลขที่ ๙๙ หมู่ที่ ๑ ตำบลวังยาว จำนวนพื้นที่ทำกิน ๕ ไร่
  ๕. นายสมpong เชียงฝุง อยู่บ้านเลขที่ ๖๑ หมู่ที่ ๖ ตำบลวังยาว จำนวนพื้นที่ทำกิน ๗ ไร่
  ๖. นางติ่ม ใจชื่อ อยู่บ้านเลขที่ ๑๖๐ หมู่ที่ ๑ ตำบลวังยาว จำนวนพื้นที่ทำกิน ๒ ไร่
 ยื่นหนังสือร้องเรียนขอคัดค้านการจัดที่ดินและขอให้ลงประชามติใหม่ เนื่องจากไม่ได้รับการจัดที่ดินทำกินและ ที่อยู่อาศัย โดยเห็นว่าผู้ที่ได้รับสิทธิ์จัดที่ดินทำกินบางรายมีที่ดินทำกินอยู่แล้ว
๒. จังหวัดสุพรรณบุรีได้ส่งเรื่องดังกล่าวให้สำนักงานที่ดินจังหวัดสุพรรณบุรีตรวจสอบข้อเท็จจริงและดำเนินการ ตามอำนาจหน้าที่ ขณะนี้อยู่ระหว่างการตรวจสอบข้อเท็จจริงของสำนักงานที่ดินจังหวัดสุพรรณบุรี
๓. ศูนย์ดำรงธรรมจังหวัดสุพรรณบุรีได้ตรวจสอบข้อมูลในระบบเรื่องร้องเรียน พบว่าเมื่อวันที่ ๑๗ มิถุนายน ๒๕๖๗ นายนิรัตน์ แสงคำ กับพวกรวม ๖ ราย ร้องเรียนต่อศูนย์ดำรงธรรมจังหวัดสุพรรณบุรีว่า ได้รับความเดือดร้อน เรื่องที่ดินทำกิน ในหมู่ที่ ๑ ตำบลวังยาว อำเภอด่านช้าง จังหวัดสุพรรณบุรี โดยเมื่อวันที่ ๓๐ พฤษภาคม ๒๕๖๗ ได้มีเจ้าหน้าที่กรมป่าไม้ได้เข้ามาในพื้นที่ทำกินและที่อยู่อาศัยของชาวบ้าน และได้ตรวจสอบพื้นที่ทำกิน ซึ่งชาวบ้านได้ทำกินมาตั้งแต่ ปี พ.ศ. ๒๕๔๗ และเจ้าหน้าที่ได้มีการตักเตือนไม่ให้ประชาชนเข้าทำกินในพื้นที่ ดังกล่าวอีก เนื่องจากได้จัดสรรพื้นที่ให้กับกลุ่มสมัชชา โดยผู้ร้องเห็นว่าก่อนการจัดสรรที่ดิน เจ้าหน้าที่ไม่ได้มาชี้แจง กับประชาชนในพื้นที่ ทำให้ประชาชนที่อาศัยอยู่บริเวณดังกล่าวได้รับความเดือดร้อน
๔. จังหวัดสุพรรณบุรีได้แจ้งให้สำนักงานทรัพยากรธรรมชาติและสิ่งแวดล้อมจังหวัดสุพรรณบุรี และอำเภอด่านช้าง ตรวจสอบข้อเท็จจริง ปรากฏดังนี้
  - ๑) อำเภอด่านช้างมีหนังสือ ที่ สพ ๐๙๑๘/๒๒๔๖ ลงวันที่ ๕ กรกฎาคม ๒๕๖๗ รายงานว่า หน่วยป้องกันรักษาป่าที่ สพ.๑ (ด่านช้าง) ได้ร่วมกับองค์การบริหารส่วนตำบลวังยาว ตรวจสอบข้อเท็จจริง พบว่าพื้นที่ดังกล่าวเป็นพื้นที่ป่าสงวนแห่งชาติป่าองค์พระ ป่าเขาพระกำ และป่าเขาห้วยพลู ได้รับอนุญาต จัดสรรเพื่อเป็นที่ดินทำกินกับกลุ่มสมัชชา จำนวน ๕๕๗ ไร่ และได้แจ้งให้ทราบว่าหน่วยป้องกันรักษาป่าที่ สพ.๑ (ด่านช้าง) มิได้มีอำนาจหน้าที่ในการจัดสรรพื้นที่ให้กับกลุ่มราษฎรผู้เดือดร้อนที่ทำกิน
  - ๒) สำนักงานทรัพยากรธรรมชาติและสิ่งแวดล้อมจังหวัดสุพรรณบุรีมีหนังสือ ที่ สพ ๐๐๑๔.๓/๙๗๕ ลงวันที่ ๑๖ กรกฎาคม ๒๕๖๗ รายงานว่าได้แจ้งให้สำนักจัดการทรัพยากรป่าไม้ที่ ๑๐ (ราชบุรี) ในฐานะ เลขาธิการคณะกรรมการนโยบายที่ดินจังหวัดสุพรรณบุรีทราบและตรวจสอบข้อเท็จจริงและตรวจสอบ ข้อเท็จจริงทราบว่า หน่วยป้องกันรักษาป่าที่ สพ.๑ (ด่านช้าง) องค์การบริหารส่วนตำบลวังยาว สมาชิกสภา องค์การบริหารส่วนตำบลวังยาว กำนันตำบลวังยาว และผู้ใหญ่บ้านหมู่ที่ ๑ ตำบลวังยาว ได้ลงพื้นที่ ตรวจสอบข้อเท็จจริง และบันทึกสอบถามคำข้อเท็จจริงผู้ร้องตลอดจนข้อมูลที่เกี่ยวข้อง เพื่อจะได้นำเข้า ที่ประชุมคณะกรรมการนโยบายที่ดินจังหวัดสุพรรณบุรีพิจารณาแก้ไขปัญหาต่อไป

บัญชีโครงการงบประมาณรายจ่าย  
ประจำปีงบประมาณ พ.ศ. ๒๕๖๘  
งบกลาง รายการเงินสำรองจ่าย  
เพื่อกรณีฉุกเฉินหรือจำเป็นที่อยู่ในอำนาจ  
ของรองนายกรัฐมนตรี  
(นายพีระพันธุ์ สาลีรัฐวิภาค)  
ของจังหวัดสุพรรณบุรี

สรุปงบหน้าภาพรวมโครงการงบประมาณรายจ่ายประจำปีงบประมาณ พ.ศ. ๒๕๖๘ งบกลาง  
 รายการเงินสำรองจ่ายเพื่อกรณีฉุกเฉินหรือจำเป็นของรองนายกรัฐมนตรี (นายพีระพันธุ์ สาลีรัฐวิภาค)  
 ของจังหวัดสุพรรณบุรี ประจำปีงบประมาณ พ.ศ. ๒๕๖๘

ลำดับ	หน่วยงาน	จำนวนโครงการ	งบประมาณ (บาท)	หมายเหตุ
๑	สำนักงานพลังงานจังหวัดสุพรรณบุรี	๓	๔๙๒,๐๐๐	
๒	สำนักงานสาธารณสุขจังหวัดสุพรรณบุรี	๑	๑,๕๐๐,๐๐๐	
๓	อำเภอสองพี่น้อง	๒	๙๙๒,๐๐๐	
๔	อำเภอบางปลาม้า	๒	๗๘๕,๐๐๐	
๕	อำเภอเมืองสุพรรณบุรี	๓	๑,๐๙๘,๗๐๐	
๖	อำเภออู่ทอง	๓	๑,๓๕๘,๐๐๐	
๗	อำเภอดอนเจดีย์	๓	๑,๔๗๑,๐๐๐	
๘	อำเภอเดิมบางนางบวช	๒	๘๓๘,๐๐๐	
๙	อำเภอหนองหญ้าไซ	๒	๙๗๖,๐๐๐	
๑๐	อำเภอด่านช้าง	๑	๒,๐๐๐,๐๐๐	
๑๑	อำเภอศรีประจันต์	๓	๑,๔๘๔,๕๐๐	
<b>รวม</b>		<b>๒๕</b>	<b>๑๒,๙๙๕,๒๐๐</b>	

ลำดับ ความ สำคัญ	โครงการ/กิจกรรม	รายละเอียดโครงการ	งบประมาณ (บาท)	หน่วยงาน
<b>รวมทั้งสิ้น ๒๕ โครงการ</b>			<b>๑๒,๙๙๕,๒๐๐</b>	
<b>โครงการของอำเภอต่างข้าง จำนวน ๑ โครงการ</b>			<b>๒,๐๐๐,๐๐๐</b>	
๑	ปรับปรุงถนนลาดยางเดิมเป็นถนนแอสฟัลต์คอนกรีตแบบ Asphalt Overlay ช่วงที่ ๑ หมู่ที่ ๑ ตำบลวังยาว อำเภอต่างข้าง จังหวัดสุพรรณบุรี ผิวจราจรกว้าง ๗.๐๐ เมตร ยาว ๖๐๐.๐๐ เมตร หนาเฉลี่ย ๐.๐๕ เมตร	ปรับปรุงถนนลาดยางเดิมเป็นถนนแอสฟัลต์คอนกรีตแบบ Asphalt Overlay ช่วงที่ ๑ หมู่ที่ ๑ ตำบลวังยาว อำเภอต่างข้าง จังหวัดสุพรรณบุรี ผิวจราจรกว้าง ๗.๐๐ เมตร ยาว ๖๐๐.๐๐ เมตร หนาเฉลี่ย ๐.๐๕ เมตร พร้อมไหล่ทางทั้งสองข้าง ละคร ๐.๕๐ เมตร หรือมีพื้นที่ไม่น้อยกว่า ๔,๒๐๐ ตารางเมตร	๒,๐๐๐,๐๐๐	ที่ทำการ ปกครอง อำเภอ ต่างข้าง
<b>โครงการของสำนักงานพลังงานจังหวัดสุพรรณบุรี จำนวน ๓ โครงการ</b>			<b>๔๙๒,๐๐๐</b>	
๒	ส่งเสริมการผลิตไฟฟ้าจากพลังงานแสงอาทิตย์บนหลังคา (Solar Rooftop) สำหรับศูนย์พัฒนาเด็กเล็ก เทศบาลตำบลต่างข้าง อำเภอต่างข้าง จังหวัดสุพรรณบุรี	ติดตั้งระบบผลิตไฟฟ้าจากพลังงานแสงอาทิตย์บนหลังคา (Solar Rooftop) ขนาดติดตั้งไม่น้อยกว่า ๕ กิโลวัตต์ (ราคาตามบัญชีราคามาตรฐานครุภัณฑ์สำนักงานงบประมาณ ธันวาคม ๒๕๖๗)	๒๐๘,๐๐๐	สำนักงาน พลังงาน จังหวัด สุพรรณบุรี
๓	ส่งเสริมการใช้เทคโนโลยีด้านพลังงานโรงอบแห้งพลังงานแสงอาทิตย์เพื่อการแปรรูปผลิตภัณฑ์ให้มีคุณภาพปลอดภัยได้มาตรฐานและแปรรูปเพื่อเพิ่มมูลค่า	สนับสนุนโรงอบแห้งพลังงานแสงอาทิตย์ ขนาด ๓x๔ ม. จำนวน ๑ โรง และสนับสนุนตู้อบแห้งพลังงานแสงอาทิตย์ ขนาด ๒x๒ ม. จำนวน ๑ ตู้	๑๕๕,๐๐๐	สำนักงาน พลังงาน จังหวัด สุพรรณบุรี
๔	โครงการส่งเสริมการผลิตไฟฟ้าจากพลังงานแสงอาทิตย์บนหลังคา (Solar Rooftop) สำหรับระบบสูบน้ำของโรงเรียนบ้านวังยาว ต.วังยาว อ.ต่างข้าง จ.สุพรรณบุรี	ติดตั้งระบบผลิตไฟฟ้าจากพลังงานแสงอาทิตย์บนหลังคา (Solar Rooftop) ขนาดติดตั้งไม่น้อยกว่า ๓ กิโลวัตต์ (ราคาตามบัญชีราคามาตรฐานครุภัณฑ์สำนักงานงบประมาณ ธันวาคม ๒๕๖๗)	๑๒๙,๐๐๐	สำนักงาน พลังงาน จังหวัด สุพรรณบุรี



ลำดับ ความ สำคัญ	โครงการ/กิจกรรม	รายละเอียดโครงการ	งบประมาณ (บาท)	หน่วยงาน
โครงการของสำนักงานสาธารณสุขจังหวัดสุพรรณบุรี จำนวน ๑ โครงการ			๑,๕๐๐,๐๐๐	
๕	ประหยัดพลังงานเพื่อเพิ่มการ จัดการพลังงานด้านสาธารณสุข จังหวัดสุพรรณบุรี	ติดตั้งระบบผลิตไฟฟ้าจากพลังงานแสงอาทิตย์ บนหลังคา ขนาดไม่น้อยกว่า ๕๐ กิโลวัตต์ จำนวน ๑ แห่ง ๆ ละ ๑,๕๐๐,๐๐๐ บาท ๑. โรงพยาบาลศรีประจันต์	๑,๕๐๐,๐๐๐	สำนักงาน สาธารณสุข จังหวัด สุพรรณบุรี
โครงการของอำเภอสองพี่น้องจำนวน ๒ โครงการ			๙๙๒,๐๐๐	
๖	ก่อสร้างถนนคอนกรีตเสริมเหล็ก หมู่ที่ ๑ ตำบลบางตาเถร อำเภอสองพี่น้อง จังหวัด สุพรรณบุรี ผิวจราจรกว้าง ๓.๐๐ เมตร ยาว ๒๒๐ เมตร หนา ๐.๑๕ เมตร	ก่อสร้างถนนคอนกรีตเสริมเหล็ก หมู่ที่ ๑ ตำบล บางตาเถร เริ่มจากที่นางางไฉน อ่อนน้อม ถึงที่นางางไฉน อ่อนน้อม ผิวจราจรกว้าง ๓.๐๐ เมตร ยาว ๒๒๐ เมตร หนา ๐.๑๕ เมตร	๔๙๖,๐๐๐	ที่ทำการ ปกครอง อำเภอ สองพี่น้อง
๗	ก่อสร้างถนนคอนกรีตเสริมเหล็ก หมู่ที่ ๖ ตำบลบางตาเถร อำเภอสองพี่น้อง จังหวัด สุพรรณบุรี ผิวจราจรกว้าง ๓.๐๐ เมตร ยาว ๒๒๐ เมตร หนา ๐.๑๕ เมตร	ก่อสร้างถนนคอนกรีตเสริมเหล็ก หมู่ที่ ๖ ตำบล บางตาเถร เริ่มจากบ่อกึ่งนางสุรรัตน์ ถึงบ่อกึ่งนาง อุบล พุทธโสภาท ผิวจราจรกว้าง ๓.๐๐ เมตร ยาว ๒๒๐ เมตร หนา ๐.๑๕ เมตร	๔๙๖,๐๐๐	ที่ทำการ ปกครอง อำเภอ สองพี่น้อง
โครงการของอำเภอบางปลาม้า จำนวน ๒ โครงการ			๗๘๕,๐๐๐	
๘	ปรับปรุงผิวจราจรถนนหิน คลุกลงเป็นถนนลาดยาง Asphaltic Concrete หมู่ที่ ๑ บ้านสาละ ตำบลสาละ อำเภอบางปลาม้า จังหวัด สุพรรณบุรี กม.ที่ ๐+๐๐๐ ถึง กม.ที่ ๐+๒๙๐ ผิวจราจรกว้าง ๓.๐๐ เมตร ยาว ๒๙๐ เมตร หนา ๐.๐๕ เมตร	ปรับปรุงผิวจราจรถนนหินคลุกลงเป็นถนนลาดยาง Asphaltic Concrete หมู่ที่ ๑ บ้านสาละ ตำบลสาละ อำเภอบางปลาม้า จังหวัดสุพรรณบุรี ช่วงที่ ๑ เริ่มจากท่อลอดบริเวณสะพาน คอนกรีตถนนทางหลวงหมายเลข ๓๔๐ ถึง บริเวณบ้านนางสิริ คุยฉาย กม.ที่ ๐+๐๐๐ ถึง กม.ที่ ๐+๒๙๐ ผิวจราจรกว้าง ๓.๐๐ เมตร ยาว ๒๙๐ เมตร หนา ๐.๐๕ เมตร	๔๙๕,๐๐๐	ที่ทำการ ปกครอง อำเภอบาง ปลาม้า

ลำดับ ความ สำคัญ	โครงการ/กิจกรรม	รายละเอียดโครงการ	งบประมาณ (บาท)	หน่วยงาน
๙	ปรับปรุงผิวจราจรถนนหิน คลุกลงเป็นถนนลาดยาง Asphaltic Concrete หมู่ที่ ๑ บ้านสาละ ตำบลสาละ อำเภอบางปลาม้า จังหวัด สุพรรณบุรี กม.ที่ ๐+๐๐๐ ถึง กม.ที่ ๐+๑๗๐ ผิวจราจร กว้าง ๓.๐๐ เมตร ยาว ๑๗๐ เมตร หนา ๐.๐๕ เมตร	ปรับปรุงผิวจราจรถนนหินคลุกลงเป็นถนนลาดยาง Asphaltic Concrete หมู่ที่ ๑ บ้านสาละ ตำบลสาละ อำเภอบางปลาม้า จังหวัดสุพรรณบุรี ช่วงที่ ๒ เริ่มจากสามแยกบ้านนายสวาท สังข์ สมิท ถึง บริเวณบ้านนายเฉลิม บุญภาวดี กม.ที่ ๐+๐๐๐ ถึง กม.ที่ ๐+๑๗๐ ผิวจราจรกว้าง ๓.๐๐ เมตร ยาว ๑๗๐ เมตร หนา ๐.๐๕ เมตร	๒๙๐,๐๐๐	ที่ทำการ ปกครอง อำเภอบาง ปลาม้า
<b>โครงการของอำเภอเมืองสุพรรณบุรี จำนวน ๓ โครงการ</b>			<b>๑,๐๙๘,๗๐๐</b>	
๑๐	ขุดลอกคลองเพื่อแก้ปัญหาภัย แล้ง หมู่ที่ ๔,๕,๖,๙ ตำบล สระแก้ว อำเภอเมืองสุพรรณบุรี จังหวัดสุพรรณบุรี ปริมาตรดิน ขุดไม่น้อยกว่า ๑๐,๖๗๘ ลูกบาศก์เมตร	ขนาดปากคลองกว้างเฉลี่ย ๒.๕๐ เมตร ก้นกว้าง เฉลี่ย ๑.๕๐เมตร ลึกเฉลี่ย ๑.๐๐ เมตร ระยะทาง ยาวรวม ๕,๓๓๙ เมตร หรือได้ปริมาตรดินขุดไม่ น้อยกว่า ๑๐,๖๗๘ ลูกบาศก์เมตร	๔๒๑,๒๐๐	ที่ทำการ ปกครอง อำเภอเมือง สุพรรณบุรี
๑๑	ขุดลอกคลองเพื่อแก้ปัญหาภัย แล้ง หมู่ที่ ๓,๖,๗,๙ ตำบล สระแก้ว อำเภอเมืองสุพรรณบุรี จังหวัดสุพรรณบุรี ปริมาตรดิน ขุดไม่น้อยกว่า ๑๑,๙๐๒ ลูกบาศก์เมตร	ขนาดปากคลองกว้างเฉลี่ย ๒.๕๐ เมตร ก้นกว้างเฉลี่ย ๑.๕๐เมตร ลึกเฉลี่ย ๑.๐๐ เมตร ระยะทางยาวรวม ๕,๙๕๑ เมตร หรือได้ปริมาตรดินขุดไม่น้อยกว่า ๑๑,๙๐๒ ลูกบาศก์เมตร	๔๖๙,๕๐๐	ที่ทำการ ปกครอง อำเภอเมือง สุพรรณบุรี
๑๒	ติดตั้งระบบผลิตไฟฟ้าด้วยเซลล์ แสงอาทิตย์ (โซลาร์เซลล์) บริเวณสระศักดิ์สิทธิ์ทั้งสี่ หมู่ที่ ๖ ตำบลสระแก้ว อำเภอเมืองสุพรรณบุรี จังหวัด สุพรรณบุรี ขนาด ๓ เฟส ๕ กิโลวัตต์	ติดตั้งระบบผลิตไฟฟ้าจากพลังงานแสงอาทิตย์บน หลังคา (Solar Rooftop) ระบบ On - Grid ขนาด ๓ เฟส ๕ กิโลวัตต์	๒๐๘,๐๐๐	ที่ทำการ ปกครอง อำเภอเมือง สุพรรณบุรี

ลำดับ ความ สำคัญ	โครงการ/กิจกรรม	รายละเอียดโครงการ	งบประมาณ (บาท)	หน่วยงาน
<b>โครงการของอำเภออุ้มทอง จำนวน ๓ โครงการ</b>			<b>๑,๓๕๘,๐๐๐</b>	
๑๓	ก่อสร้างถนนคอนกรีตเสริมเหล็ก หมู่ที่ ๑๑ บ้านคอกวัว ตะวันออก ตำบลหนองไธสง อำเภออุ้มทอง จังหวัดสุพรรณบุรี กว้าง ๓.๕๐ เมตร ระยะทางยาว ๒๐๐.๐๐ เมตร หนาเฉลี่ย ๐.๑๕ เมตร หรือพื้นที่ผิวจราจรไม่น้อยกว่า ๗๐๐.๐๐ เมตร	ก่อสร้างถนนคอนกรีตเสริมเหล็ก ขนาดผิวจราจร กว้าง ๓.๕๐ เมตร ระยะทางยาว ๒๐๐.๐๐ เมตร หนาเฉลี่ย ๐.๑๕ เมตร หรือพื้นที่ผิวจราจรไม่น้อยกว่า ๗๐๐.๐๐ เมตร	๔๒๐,๐๐๐	ที่ทำการ ปกครอง อำเภออุ้มทอง
๑๔	ก่อสร้างถนนคอนกรีตเสริมเหล็ก หมู่ที่ ๒ ตำบลดอนคา อำเภออุ้มทอง จังหวัดสุพรรณบุรี กว้าง ๖ เมตร ยาว ๑๐๐ เมตร หนา ๐.๑๕ เมตร หรือมีพื้นที่ ไม่น้อยกว่า ๖๐๐ ตารางเมตร ไหล่ทาง ๐.๐๐-๐.๕๐ เมตร หรือตามสภาพพื้นที่	ก่อสร้างถนนคอนกรีตเสริมเหล็ก หมู่ที่ ๒ ตำบลดอนคา อำเภออุ้มทอง จังหวัดสุพรรณบุรี กว้าง ๖ เมตร ยาว ๑๐๐ เมตร หนา ๐.๑๕ เมตร หรือมีพื้นที่ไม่น้อยกว่า ๖๐๐ ตารางเมตร ไหล่ทาง ๐.๐๐-๐.๕๐ เมตร หรือตามสภาพพื้นที่	๔๙๒,๐๐๐	ที่ทำการ ปกครอง อำเภออุ้มทอง
๑๕	ซ่อมแซมถนนคอนกรีตเสริมเหล็ก หมู่ที่ ๗ ตำบลเจดีย์ อำเภออุ้มทอง จังหวัดสุพรรณบุรี ผิวจราจรกว้าง ๒.๕๐ เมตร ยาว ๑๔๐.๐๐ เมตร หนา ๐.๑๕ เมตรหรือมีพื้นที่ก่อสร้างไม่น้อยกว่า ๓๕๐.๐๐ ตารางเมตร	ซ่อมแซมถนนคอนกรีตเสริมเหล็ก หมู่ที่ ๗ ตำบลเจดีย์ อำเภออุ้มทอง จังหวัดสุพรรณบุรี ผิวจราจรกว้าง ๒.๕๐ เมตร ยาว ๑๔๐.๐๐ เมตร หนา ๐.๑๕ เมตร หรือ มีพื้นที่ก่อสร้างไม่น้อยกว่า ๓๕๐.๐๐ ตารางเมตร	๔๕๖,๐๐๐	ที่ทำการ ปกครอง อำเภออุ้มทอง
<b>โครงการของอำเภอดอนเจดีย์ จำนวน ๓ โครงการ</b>			<b>๑,๔๗๑,๐๐๐</b>	
๑๖	ขุดลอกสระเก็บน้ำสาธารณะ (สระบ้านอุ้มตะเภา) หมู่ที่ ๓ ตำบลสระกระโจม อำเภอดอนเจดีย์ จังหวัดสุพรรณบุรี ปริมาตรดินขุดลอกไม่น้อยกว่า ๑๐,๑๒๑.๒๗ ลูกบาศก์เมตร	ขุดลอกสระเก็บน้ำสาธารณะ (สระบ้านอุ้มตะเภา) หมู่ที่ ๓ ตำบลสระกระโจม อำเภอดอนเจดีย์ จังหวัดสุพรรณบุรี ขนาดเดิม ปากสระกว้าง ๕๘ เมตร ปากสระยาว ๗๓ เมตร ลึก ๒ เมตร ขุดลอกใหม่ ปากสระกว้าง ๕๒ เมตร ปากสระยาว ๖๓ เมตร ลึก ๕ เมตร คิดเป็นปริมาตรดินขุดลอกไม่น้อยกว่า ๑๐,๑๒๑.๒๗ ลูกบาศก์เมตร (ตามแบบอบต. กำหนด)	๔๗๓,๐๐๐	ที่ทำการ ปกครอง อำเภอ ดอนเจดีย์

ลำดับ ความ สำคัญ	โครงการ/กิจกรรม	รายละเอียดโครงการ	งบประมาณ (บาท)	หน่วยงาน
๑๗	ปรับปรุงผิวจราจรด้วยแอสฟัลท์ติกคอนกรีต (Over Lay) หมู่ที่ ๒ ตำบลสระกระโจม อำเภอดอนเจดีย์ จังหวัดสุพรรณบุรี ผิวจราจรกว้าง ๔.๐๐ เมตร ยาว ๒๔๕.๐๐ เมตร หน้า ๐.๐๕ เมตร	ปรับปรุงผิวจราจรด้วยแอสฟัลท์ติกคอนกรีต (Over Lay) สายหมู่บ้านหินแลง หมู่ที่ ๒ ตำบลสระกระโจม อำเภอดอนเจดีย์ จังหวัดสุพรรณบุรี กว้าง ๔.๐๐ เมตร ระยะทาง ๒๔๕ เมตร (ตามแบบที่ อบต. กำหนด)	๔๙๙,๐๐๐	ที่ทำการ ปกครอง อำเภอ ดอนเจดีย์
๑๘	ปรับปรุงผิวจราจรด้วยแอสฟัลท์ติกคอนกรีต (Over Lay) หมู่ที่ ๘ ตำบลสระกระโจม อำเภอดอนเจดีย์ จังหวัดสุพรรณบุรี ผิวจราจรกว้าง ๔.๐๐ เมตร ระยะทาง ๒๔๕ เมตร หน้า ๐.๐๕ เมตร	ปรับปรุงผิวจราจรด้วยแอสฟัลท์ติกคอนกรีต (Over Lay) หมู่ที่ ๘ ตำบลสระกระโจม อำเภอดอนเจดีย์ จังหวัดสุพรรณบุรี กว้าง ๔.๐๐ เมตร ระยะทาง ๒๔๕ เมตร (ตามแบบที่ อบต. กำหนด)	๔๙๙,๐๐๐	ที่ทำการ ปกครอง อำเภอ ดอนเจดีย์
<b>โครงการของอำเภอเดิมบางนางบวช จำนวน ๒ โครงการ</b>			<b>๘๓๘,๐๐๐</b>	
๑๙	ติดตั้งระบบผลิตไฟฟ้าจากพลังงานแสงอาทิตย์แบบติดตั้งบนหลังคาอาคารศูนย์พัฒนาเด็กเล็กเทศบาลตำบลเขาดิน อำเภอดอนเจดีย์ จังหวัดสุพรรณบุรี ขนาด ๓ เฟส ๑๕ กิโลวัตต์	ติดตั้งระบบผลิตไฟฟ้าจากพลังงานแสงอาทิตย์แบบติดตั้งบนหลังคาอาคารศูนย์พัฒนาเด็กเล็กเทศบาลตำบลเขาดิน จังหวัดสุพรรณบุรี ขนาด ๓ เฟส ๑๕ กิโลวัตต์	๔๑๙,๐๐๐	ที่ทำการ ปกครอง อำเภอ เดิมบาง นางบวช
๒๐	ติดตั้งระบบผลิตไฟฟ้าจากพลังงานแสงอาทิตย์แบบติดตั้งบนหลังคาอาคารศูนย์บริการชุมชนและสังคม เทศบาลตำบลเขาดิน ตำบลเขาดิน อำเภอดอนเจดีย์ จังหวัดสุพรรณบุรี ขนาด ๓ เฟส ๑๕ กิโลวัตต์	ติดตั้งระบบผลิตไฟฟ้าจากพลังงานแสงอาทิตย์แบบติดตั้งบนหลังคาอาคารศูนย์บริการชุมชนและสังคม เทศบาลตำบลเขาดิน จังหวัดสุพรรณบุรี ขนาด ๓ เฟส ๑๕ กิโลวัตต์	๔๑๙,๐๐๐	ที่ทำการ ปกครอง อำเภอ เดิมบาง นางบวช

ลำดับ ความ สำคัญ	โครงการ/กิจกรรม	รายละเอียดโครงการ	งบประมาณ (บาท)	หน่วยงาน
<b>โครงการของอำเภอหนองหญ้าไซ จำนวน ๒ โครงการ</b>			<b>๙๗๖,๐๐๐</b>	
๒๑	ขุดสระลอกสระเก็บกักน้ำ หมู่ที่ ๖ บ้านทับมะเขือ ตำบลหนองราชวัตร อำเภอหนองหญ้าไซ จังหวัดสุพรรณบุรี ปริมาตรดินขุดไม่น้อยกว่า ๑๒,๐๐๗.๕๐ ลูกบาศก์เมตร	ขุดสระลอกสระเก็บกักน้ำ หมู่ที่ ๖ บ้านทับมะเขือ ตำบลหนองราชวัตร อำเภอหนองหญ้าไซ *สภาพเดิม - ปากสระกว้าง ๙๕.๐๐ ม. ยาว ๑๐๓.๐๐ ม. ลึก ๒.๐๐ ม. ก้นสระกว้าง ๗๕.๐๐ ม. ก้นสระยาว ๘๓.๐๐ ม. *ขุดลอกใหม่ - ปากสระกว้าง ๙๕.๐๐ ม. ยาว ๑๐๓.๐๐ ม. ลึก ๓.๕๐ ม. ก้นสระกว้าง ๗๕.๐๐ ม. ก้นสระยาว ๘๓.๐๐ ม. ปริมาตรดินขุดไม่น้อยกว่า ๑๒,๐๐๗.๕๐ ลูกบาศก์เมตร	๔๗๙,๐๐๐	ที่ทำการ ปกครอง อำเภอ หนองหญ้าไซ
๒๒	ขุดลอกเหมืองน้ำ หมู่ที่ ๘ ตำบลทัพหลวง อำเภอหนองหญ้าไซ จังหวัดสุพรรณบุรี ปริมาตรดินขุดไม่น้อยกว่า ๑๑,๓๒๔ ลูกบาศก์เมตร	ขุดลอกเหมืองน้ำ หมู่ที่ ๘ ตำบลทัพหลวง อำเภอหนองหญ้าไซ จังหวัดสุพรรณบุรี ปริมาตรดินขุดไม่น้อยกว่า ๑๑,๓๒๔ ลูกบาศก์เมตร	๔๙๗,๐๐๐	ที่ทำการ ปกครอง อำเภอ หนองหญ้าไซ
<b>โครงการของอำเภอศรีประจันต์ จำนวน ๓ โครงการ</b>			<b>๑,๔๘๔,๕๐๐</b>	
๒๓	ขยายระบบท่อส่งน้ำประปา หมู่ที่ ๑ บ้านหัวท้ายสุด ตำบลปลายนา อำเภอศรีประจันต์ จังหวัดสุพรรณบุรี ระยะทางยาว ๑,๗๘๐ เมตร	วางท่อ PVC. ๓" ชั้น ๘.๕ ระยะทางยาว ๑,๗๘๐ เมตร หมู่ที่ ๑ บ้านหัวท้ายสุด ตำบลปลายนา อำเภอศรีประจันต์	๔๙๙,๕๐๐	ที่ทำการ ปกครอง อำเภอศรี ประจันต์
๒๔	ขยายระบบท่อส่งน้ำประปา หมู่ที่ ๓ บ้านดอนกระโท ตำบลปลายนา อำเภอศรีประจันต์ จังหวัดสุพรรณบุรี ระยะทางยาว ๑,๗๖๓ เมตร	วางท่อ PVC. ๓" ชั้น ๘.๕ ระยะทางยาว ๑,๗๖๓ เมตร หมู่ที่ ๓ บ้านดอนกระโท ตำบลปลายนา อำเภอศรีประจันต์	๔๙๑,๑๐๐	ที่ทำการ ปกครอง อำเภอศรี ประจันต์
๒๕	ขยายระบบท่อส่งน้ำประปา หมู่ที่ ๔ บ้านคลองช่อม ตำบลปลายนา อำเภอศรีประจันต์ จังหวัดสุพรรณบุรี ระยะทางยาว ๑,๗๘๖ เมตร	วางท่อ PVC. ๓" ชั้น ๘.๕ ระยะทางยาว ๑,๗๘๖ เมตร หมู่ที่ ๔ บ้านคลองช่อม ตำบลปลายนา อำเภอศรีประจันต์	๔๙๓,๕๐๐	ที่ทำการ ปกครอง อำเภอศรี ประจันต์



## บัญชีโครงการงบประมาณรายจ่ายประจำปีงบประมาณ พ.ศ. ๒๕๖๘ งบกลาง (สำรอง)

รายการเงินสำรองจ่ายเพื่อกรณีฉุกเฉินหรือจำเป็นที่อยู่ในอำนาจของรองนายกัรัฐมนตรี (นายพีระพันธุ์ สาลีรัฐวิภาค) ของจังหวัดสุพรรณบุรี

ลำดับ ความ	โครงการ/กิจกรรม	รายละเอียดโครงการ	งบประมาณ (บาท)	หน่วยงาน
<b>รวมทั้งสิ้น ๔ โครงการ งบประมาณ</b>			<b>๘,๕๙๒,๐๐๐</b>	
<b>โครงการของอำเภอด่านช้าง จำนวน ๑ โครงการ</b>			<b>๒,๐๐๐,๐๐๐</b>	
๑	ปรับปรุงถนนลาดยางเดิมเป็นถนนแอสฟัลต์คอนกรีตแบบ Asphalt Overlay ช่วงที่ ๒ หมู่ที่ ๑ ตำบลวังยาว อำเภอด่านช้าง จังหวัดสุพรรณบุรี ผิวจราจรกว้าง ๗.๐๐ เมตร ยาว ๖๐๐.๐๐ เมตร หนาเฉลี่ย ๐.๐๕ เมตร	ปรับปรุงถนนลาดยางเดิมเป็นถนนแอสฟัลต์คอนกรีตแบบ Asphalt Overlay ช่วงที่ ๒ หมู่ที่ ๑ ตำบลวังยาว อำเภอด่านช้าง จังหวัดสุพรรณบุรี ผิวจราจรกว้าง ๗.๐๐ เมตร ยาว ๖๐๐.๐๐ เมตร หนาเฉลี่ย ๐.๐๕ เมตร พร้อมไหล่ทางทั้งสองข้าง ๆ ละ ๐.๕๐ เมตร หรือมีพื้นที่ไม่น้อยกว่า ๔,๒๐๐ ตารางเมตร	๒,๐๐๐,๐๐๐	ที่ทำการ ปกครอง อำเภอ ด่านช้าง
<b>โครงการของอำเภอสองพี่น้องจำนวน ๑ โครงการ</b>			<b>๓,๓๗๑,๐๐๐</b>	
๒	ก่อสร้างระบบประปาหมู่บ้านแบบบาดาลขนาดใหญ่ ตามแบบมาตรฐานกรมทรัพยากรน้ำ บ้านบางสาม หมู่ที่ ๕ ตำบลบางเลน อำเภอสองพี่น้อง จังหวัดสุพรรณบุรี	ก่อสร้างระบบประปาหมู่บ้านแบบบาดาลขนาดใหญ่ หมู่ที่ ๕ ตำบลบางเลน อำเภอสองพี่น้อง จังหวัดสุพรรณบุรี	๓,๓๗๑,๐๐๐	ที่ทำการ ปกครอง อำเภอสองพี่น้อง
<b>โครงการของอำเภอเมืองสุพรรณบุรี จำนวน ๑ โครงการ</b>			<b>๒,๐๓๔,๐๐๐</b>	
๓	ก่อสร้างกำแพงกันดินคอนกรีต หมู่ที่ ๖ บ้านไผ่กนกแขวก ตำบลไผ่ขวาง อำเภอเมืองสุพรรณบุรี จังหวัดสุพรรณบุรี ยาว ๔๒๕.๐๐ เมตร ติดตั้งราวกันตกยาว ๔๒๕.๐๐ เมตร	ก่อสร้างกำแพงกันดินคอนกรีตเริ่มต้นจากบริเวณริมถนนลาดยางศาลต้ายายหมู่บ้าน ถึงบริเวณสี่แยกไผ่กนกแขวก หมู่ที่ ๖ บ้านไผ่กนกแขวก ตำบลไผ่ขวาง อำเภอเมืองสุพรรณบุรี จังหวัดสุพรรณบุรี กำแพงกันดินยาว ๔๒๕.๐๐ เมตร ติดตั้งราวกันตกยาว ๔๒๕.๐๐ เมตร	๒,๐๓๔,๐๐๐	ที่ทำการ ปกครอง อำเภอเมือง สุพรรณบุรี
<b>โครงการของอำเภอสามชูก จำนวน ๑ โครงการ</b>			<b>๑,๑๘๗,๐๐๐</b>	
๔	ปรับปรุงถนนเดิมเป็นถนนคอนกรีตเสริมเหล็ก หมู่ที่ ๙ บ้านไผ่ขุย ตำบลกระเสี้ยว อำเภอสามชูก จังหวัดสุพรรณบุรี ผิวจราจรกว้าง ๕.๐๐ เมตร ยาว ๓๙๐.๐๐ เมตร หนาเฉลี่ย ๐.๑๕ เมตร	ปรับปรุงถนนเดิมเป็นถนนคอนกรีตเสริมเหล็ก เริ่มจากนายนายบุญชอบ วงเวียน ถึงแยกเข้าบ้านนายสุเทพ แจ่มจันทร์(คลอง ๘) ผิวจราจรกว้าง ๕.๐๐ เมตร ยาว ๓๙๐.๐๐ เมตร พื้นคอนกรีตหนาเฉลี่ย ๐.๑๕ เมตร หรือมีขนาดพื้นที่คอนกรีตเสริมเหล็ก ไม่น้อยกว่า ๑,๙๕๐.๐๐ ตารางเมตร พร้อมไหล่ทางลงหินคลุกทั้งสองข้าง ตามสภาพพื้นที่หรือมีปริมาตรหินคลุก ไม่น้อยกว่า ๕๘.๕๐ ลูกบาศก์เมตร	๑,๑๘๗,๐๐๐	ที่ทำการ ปกครอง อำเภอสามชูก

**โครงการงบประมาณรายจ่าย**  
**ประจำปี พ.ศ. ๒๕๖๘**  
**งบกลาง รายการเงินสำรองจ่ายเพื่อกรณีฉุกเฉินหรือจำเป็น**  
**ของรองนายกรัฐมนตรี**  
**ของอำเภอด่านช้าง จำนวน ๒ โครงการ**

๑. โครงการส่งเสริมการผลิตพลังงานไฟฟ้าจากพลังงานแสงอาทิตย์บนหลังคา (Solar Rooftop) สำหรับระบบสูบน้ำของโรงเรียนบ้านวังยาว ตำบลวังยาว อำเภอด่านช้าง  
งบประมาณ ๑๒๙,๐๐๐ บาท  
หน่วยดำเนินการ สำนักงานพลังงานจังหวัดสุพรรณบุรี
  
๒. ปรับปรุงถนนลาดยางเดิม หมู่ที่ ๑ เป็นถนนแอสฟัลต์คอนกรีตแบบ Asphalt Overlay ผิวจราจร กว้าง ๗ เมตร ยาว ๖๐๐ เมตร หนาเฉลี่ย ๐.๐๕ เมตร พร้อมไหล่ทางทั้งสองข้างๆละ ๐.๕๐ เมตร หรือพื้นที่ไม่น้อยกว่า ๔,๒๐๐ ตารางเมตร  
งบประมาณ ๒,๐๐๐,๐๐๐ บาท  
หน่วยดำเนินการ ที่ทำการปกครองอำเภอด่านช้าง



## แบบฟอร์มโครงการแบบย่อ (Project Brief) ของโครงการสำคัญภายใต้งบประมาณของจังหวัด

ประเด็นการพัฒนาจังหวัด ที่ ๒ การพัฒนาการท่องเที่ยวและการกีฬา เพื่อส่งเสริมอัตลักษณ์ของจังหวัดสุพรรณบุรี

หัวข้อ	รายละเอียด
๑. ชื่อโครงการสำคัญ	โครงการปรับปรุงถนนลาดยางเดิม เป็นถนนแอสฟัลต์คอนกรีต แบบ Asphalt Overlay สาย สพ-๔๐๓๑ (ตอยแยกบ้านกล้วย - ป่าผาก ) หมู่ที่ ๑ ตำบลวังยาว อำเภอด่านช้าง จังหวัดสุพรรณบุรี ผิวจราจรกว้าง ๗.๐๐ เมตร ยาว ๖๐๐.๐๐ เมตร หนาเฉลี่ย ๐.๐๕ เมตร พร้อมไหล่ทางทั้งสองข้างละ ๐.๕๐ เมตร หรือพื้นที่ ไม่น้อยกว่า ๔,๒๐๐ ตร.ม.
๒. ชื่อแผนงาน	งบกลางในอำนาจของรองนายกฯ
๓. แนวทางการพัฒนา	พัฒนาปัจจัย/โครงสร้างพื้นฐานและสิ่งอำนวยความสะดวกด้านการท่องเที่ยวให้เพียงพอและได้มาตรฐาน
๔. หลักการและเหตุผล	ด้วยองค์การบริหารส่วนตำบลวังยาว ได้รับการถ่ายโอนภารกิจงานทางในความรับผิดชอบของกรมทางหลวงชนบท กระทรวงคมนาคม เมื่อปี พ.ศ.๒๕๔๖ ตามพระราชบัญญัติกำหนดแผนและขั้นตอนการกระจายอำนาจ ให้แก่องค์กรปกครองส่วนท้องถิ่น พ.ศ. ๒๕๔๒ ชื่อสายทาง สพ.๔๐๓๑ ม่วงเฒ่า - องค์พระ ตอน ๔ (บ้านกล้วย -ป่าผาก) โดยให้องค์การบริหารส่วนตำบลวังยาว ดูแลรับผิดชอบในการซ่อมบำรุงถนนสายทางดังกล่าว โดยถนนสายทาง สพ.๔๐๓๑ ม่วงเฒ่า - องค์พระ ตอน ๔ (บ้านกล้วย - ป่าผาก) เป็นถนนสายทางหลักในการสัญจรขึ้นไปยัง สถานที่แหล่งท่องเที่ยวที่สำคัญของจังหวัดสุพรรณบุรี ประกอบไปด้วย จุดสกัดชั่วคราว ตะเพินคี ซึ่งมีลานกางเต็นท์ ให้บริการนักท่องเที่ยวที่เข้ามาท่องเที่ยวและพักผ่อนในอุทยานแห่งชาติพุเตย เส้นทางศึกษาธรรมชาติยอดเขาเทวดา น้ำตกตะเพินคีใหญ่ น้ำตกตะเพินคีน้อย ถ้ำตะเพินเงิน ถ้ำตะเพินทอง และแหล่งท่องเที่ยวเชิงวัฒนธรรมของชุมชน แต่ด้วยในปัจจุบันถนนสายทางดังกล่าวเป็นพื้นทางลาดยางเดิม ถนนได้รับความเสียหาย เป็นหลุมเป็นบ่อ และ บางจุดเป็นหลุมบ่อลึก ซึ่งในช่วงฤดูฝนการเดินทางสัญจรไป - มา เป็นไปด้วยความยากลำบาก เสี่ยงก่อให้เกิด อุบัติเหตุต่อชีวิตและทรัพย์สินแก่นักท่องเที่ยวและประชาชนในพื้นที่ที่ใช้ในการสัญจรขนส่งพืชผลทางการเกษตร แต่เนื่องจากองค์การบริหารส่วนตำบลวังยาว เป็นองค์กรปกครองส่วนท้องถิ่นขนาดเล็ก ประกอบกับมีงบประมาณ จำกัดและไม่เพียงพอต่อการดำเนินการพัฒนาด้านโครงสร้างพื้นฐานในพื้นที่ให้ครอบคลุมทุกด้าน จึงได้จัดทำโครงการขอรับการสนับสนุนงบประมาณ เพื่อให้นักท่องเที่ยวและ

	ประชาชนในพื้นที่ได้รับความสะดวกและปลอดภัย ในการคมนาคมขนส่ง การสัญจรไป-มา ลดการเกิดอุบัติเหตุอันอาจเกิดขึ้นกับนักท่องเที่ยวและประชาชน อีกทั้ง ยังเป็นการพัฒนาโครงสร้างพื้นฐานในด้านสาธารณูปการให้ประชาชนได้ใช้ถนนที่มีมาตรฐานได้รับความปลอดภัย ในชีวิตและทรัพย์สิน
๕. วัตถุประสงค์ของโครงการ	๑. เพื่อแก้ไขปัญหาการคมนาคม ขนส่งและการสัญจรไป-มาของนักท่องเที่ยวและประชาชนในพื้นที่ให้มี ความสะดวกมากขึ้น ๒. เพื่อลดปัญหาอุบัติเหตุในการคมนาคมของนักท่องเที่ยวและประชาชน ๓. เพื่อส่งเสริมศักยภาพและยกระดับโครงสร้างพื้นฐานของชุมชน
๖. ตัวชี้วัดและค่าเป้าหมาย	ประชาชนในพื้นที่ที่มีการคมนาคมที่ดีขึ้น ลดการเกิดอุบัติเหตุ และมีถนนที่มีมาตรฐานได้รับความปลอดภัยในชีวิตและทรัพย์สิน
๗. พื้นที่เป้าหมาย	หมู่ที่ ๑ ตำบลวังยาว อำเภอด่านช้าง จังหวัดสุพรรณบุรี
๘. กิจกรรมหลัก	โครงการปรับปรุงถนนลาดยางเดิม เป็นถนนแอสฟัลต์คอนกรีตแบบ Asphalt Overlay สาย สพ-๔๐๓๑ (ตอยแยกบ้านกล้วย - ป่าผาก ) หมู่ที่ ๑ ตำบลวังยาว อำเภอด่านช้าง จังหวัดสุพรรณบุรี ผิวจราจรกว้าง ๗.๐๐ เมตร ยาว ๖๐๐.๐๐ เมตร หนาเฉลี่ย ๐.๐๕ เมตร พร้อมไหล่ทางทั้งสองข้างๆละ ๐.๕๐ เมตร หรือพื้นที่ไม่น้อยกว่า ๔,๒๐๐ ตร.ม.
๙. หน่วยงานดำเนินการ	อำเภอด่านช้าง + อบต.วังยาว
๑๐. ระยะเวลาในการดำเนินโครงการ	๑๒๐ วัน พ.ค. - ส.ค. ๖๘
๑๑. งบประมาณ	๒,๐๐๐,๐๐๐ บาท
๑๒. ผลผลิต (Output)	ถนนได้รับการปรับปรุงให้ได้มาตรฐานจำนวน ๑ สายทาง
๑๓. ผลลัพธ์จากการดำเนินโครงการ (Outcome)	๑. สามารถแก้ไขปัญหาการคมนาคม ขนส่งและการสัญจรไป-มาของนักท่องเที่ยวและประชาชนในพื้นที่ให้มี ความสะดวกมากขึ้น ๒. สามารถลดปัญหาอุบัติเหตุในการคมนาคมของนักท่องเที่ยวและประชาชน ๓. เป็นการส่งเสริมศักยภาพและยกระดับโครงสร้างพื้นฐานของชุมชน

## แบบฟอร์มโครงการแบบย่อ (Project Brief) ของโครงการสำคัญภายใต้งบประมาณของจังหวัด

ประเด็นการพัฒนาจังหวัด ที่ ๓ การอนุรักษ์และพัฒนาทรัพยากรธรรมชาติและสิ่งแวดล้อมภายใต้การมีส่วนร่วม  
สู่ความยั่งยืน

หัวข้อ	รายละเอียด
๑. ชื่อโครงการสำคัญ	โครงการส่งเสริมการผลิตไฟฟ้าจากพลังงานแสงอาทิตย์บนหลังคา (Solar Rooftop) สำหรับระบบสูบน้ำของโรงเรียนบ้านวังยาว ต.วังยาว อ.ด่านช้าง จ.สุพรรณบุรี
๒. ชื่อแผนงาน	งบกลางรองนายกฯ
๓. แนวทางการพัฒนา	การอนุรักษ์พลังงาน และส่งเสริมการใช้พลังงานทดแทน
๔. หลักการและเหตุผล	<p>โรงเรียนบ้านวังยาว ต.วังยาว อ.ด่านช้าง จ.สุพรรณบุรี สังกัดสำนักงานเขตพื้นที่การศึกษาประถมศึกษาสุพรรณบุรี เขต ๓ มีนักเรียนจำนวน ๓๐๐ คน ได้ดำเนินงานโครงการพัฒนาพื้นที่ตามแนวพระราชดำริและหลักปรัชญาของเศรษฐกิจพอเพียง กิจกรรมขยายผลการเกษตรเพื่ออาหารกลางวันอันเนื่องมาจากพระราชดำริ สมเด็จพระกนิษฐาธิราชเจ้า กรมสมเด็จพระเทพรัตนราชสุดาฯ สยามบรมราชกุมารี น้อมนำแนวพระราชดำริและหลักปรัชญาของเศรษฐกิจพอเพียงไปใช้เป็นหลักในการพัฒนาและแก้ไขปัญหาความเดือดร้อนของประชาชนในพื้นที่ และสามารถพึ่งพาตนเองได้อย่างยั่งยืน เพื่อช่วยลดค่าใช้จ่ายของผู้ปกครอง และให้เด็กในโรงเรียนในพื้นที่ที่ประสบปัญหาในถิ่นทุรกันดาร และมีภาวะทุพโภชนาการ ให้มีสุขภาพอนามัยที่ดีโดยมีกิจกรรมต่างๆ เช่น แปลงผักสวนครัว โรงเพาะเห็ด โรงเรือนไก่ไข่ โดยใช้เกษตรทฤษฎีใหม่เป็นต้นแบบเป็นต้น</p> <p>ปัจจุบันโรงเรียนบ้านวังยาวได้ใช้ไฟฟ้าในการสูบน้ำบาดาลเพื่อใช้อุปโภคบริโภคและทำกิจกรรมดังกล่าวข้างต้น ซึ่งประสบปัญหาค่าใช้จ่ายด้านพลังงานไฟฟ้าประมาณเดือนละ ๗,๐๐๐ บาท หากมีการติดตั้งระบบผลิตไฟฟ้าจากพลังงานแสงอาทิตย์บนหลังคา (Solar Rooftop) จะเป็นการส่งเสริมการใช้พลังงานทดแทนสำหรับลดค่าใช้จ่ายด้านพลังงานไฟฟ้าในการสูบน้ำเพื่อการอุปโภคบริโภคและดำเนินกิจกรรมตามโครงการฯ ให้กับโรงเรียนบ้านวังยาว ตลอดจนการเป็นต้นแบบด้านการใช้พลังงานทดแทนขยายผลไปสู่ภาคส่วนต่างๆในพื้นที่ได้</p>

หัวข้อ	รายละเอียด
๕. วัตถุประสงค์ของโครงการ	๕.๑ เพื่อติดตั้งระบบผลิตไฟฟ้าจากพลังงานแสงอาทิตย์บนหลังคา (Solar Rooftop) ขนาดติดตั้งไม่น้อยกว่า ๓ กิโลวัตต์ จำนวน ๑ ระบบ ๕.๒ เพื่อลดค่าใช้จ่ายด้านพลังงานไฟฟ้าให้กับโรงเรียนบ้านวังยาว ต.วังยาว อ.ด่านช้าง จ.สุพรรณบุรี ตลอดจนการเป็นต้นแบบด้านการใช้พลังงานทดแทนขยายผลไปสู่ภาคส่วนต่างๆในพื้นที่ ๕.๓ เพื่อส่งเสริมการใช้พลังงานทดแทน
๖. ตัวชี้วัดและค่าเป้าหมาย	ลดค่าใช้จ่ายด้านพลังงานไฟฟ้าให้กับโรงเรียนบ้านวังยาว ต.วังยาว อ.ด่านช้าง จ.สุพรรณบุรี ได้ไม่น้อยกว่าร้อยละ ๒๐
๗. พื้นที่เป้าหมาย	โรงเรียนบ้านวังยาว ต.วังยาว อ.ด่านช้าง จ.สุพรรณบุรี
๘. กิจกรรมหลัก	จัดซื้อพร้อมติดตั้ง ระบบผลิตไฟฟ้าจากพลังงานแสงอาทิตย์บนหลังคา (Solar Rooftop) ขนาดติดตั้งไม่น้อยกว่า ๓ กิโลวัตต์ จำนวน ๑ ระบบ
๙. หน่วยงานดำเนินการ	สำนักงานพลังงานจังหวัดสุพรรณบุรี
๑๐. ระยะเวลาในการดำเนินโครงการ	ปีงบประมาณ พ.ศ. ๒๕๖๘
๑๑. งบประมาณ	๑๒๙,๐๐๐ บาท
๑๒. ผลผลิต (Output)	ระบบผลิตไฟฟ้าจากพลังงานแสงอาทิตย์บนหลังคา (Solar Rooftop) ขนาดติดตั้งไม่น้อยกว่า ๓ กิโลวัตต์ จำนวน ๑ ระบบ
๑๓. ผลลัพธ์จากการดำเนินโครงการ (Outcome)	ลดค่าใช้จ่ายด้านพลังงานไฟฟ้าให้กับโรงเรียนบ้านวังยาว ต.วังยาว อ.ด่านช้าง จ.สุพรรณบุรี ตลอดจนการเป็นต้นแบบด้านการใช้พลังงานทดแทนขยายผลไปสู่ภาคส่วนต่างๆในพื้นที่



กลุ่มงานยุทธศาสตร์และข้อมูลเพื่อการพัฒนาจังหวัด  
สำนักงานจังหวัดสุพรรณบุรี